

公司代码：603029

公司简称：天鹅股份

# 山东天鹅棉业机械股份有限公司 2018 年半年度报告

## 重要提示

一、本公司董事会、监事会及董事、监事、高级管理人员保证半年度报告内容的真实、准确、完整，不存在虚假记载、误导性陈述或重大遗漏，并承担个别和连带的法律责任。

### 二、未出席董事情况

未出席董事职务	未出席董事姓名	未出席董事的原因说明	被委托人姓名
董事	赵德利	工作原因	魏华

三、本半年度报告未经审计。

四、公司负责人魏华、主管会计工作负责人翟艳婷及会计机构负责人（会计主管人员）翟艳婷声明：保证半年度报告中财务报告的真实、准确、完整。

五、经董事会审议的报告期利润分配预案或公积金转增股本预案

无

### 六、前瞻性陈述的风险声明

适用 不适用

本报告所涉及的公司未来计划、发展战略等前瞻性陈述，不构成公司对投资者的实质性承诺，请投资者注意投资风险。

### 七、是否存在被控股股东及其关联方非经营性占用资金情况

否

### 八、是否存在违反规定决策程序对外提供担保的情况？

否

### 九、重大风险提示

本公司已在本报告中详细描述了存在风险事项，敬请查阅第四节“经营情况讨论与分析”之“二、其他披露事项”中可能面对的风险。

### 十、其他

适用 不适用

## 目录

第一节	释义.....	4
第二节	公司简介和主要财务指标.....	5
第三节	公司业务概要.....	8
第四节	经营情况的讨论与分析.....	11
第五节	重要事项.....	17
第六节	普通股股份变动及股东情况.....	30
第七节	优先股相关情况.....	32
第八节	董事、监事、高级管理人员情况.....	33
第九节	公司债券相关情况.....	34
第十节	财务报告.....	35
第十一节	备查文件目录.....	112

## 第一节 释义

在本报告书中，除非文义另有所指，下列词语具有如下含义：

常用词语释义		
公司、本公司、天鹅股份	指	山东天鹅棉业机械股份有限公司
证监会	指	中国证券监督管理委员会
上交所	指	上海证券交易所
董事会	指	山东天鹅棉业机械股份有限公司董事会
监事会	指	山东天鹅棉业机械股份有限公司监事会
股东大会	指	山东天鹅棉业机械股份有限公司股东大会
省供销社	指	山东省供销合作社联合社
新疆古月杨	指	新疆古月杨股权投资合伙企业（有限合伙）
山东鸿鹄	指	山东鸿鹄农业开发中心
现代农装	指	新疆天鹅现代农业机械装备有限公司
美国天鹅	指	山东天鹅美国有限公司（Shandong Swan USA, Inc.）
天鹅物业	指	山东天鹅物业管理有限公司
银海天鹅	指	阿拉尔市银海天鹅棉机设备销售有限责任公司
新疆天鹅	指	新疆天鹅棉业机械有限责任公司
野田铁牛	指	原内蒙古野田铁牛机械制造有限公司，2018 年 6 月更名为内蒙古野田铁牛农业装备有限公司
《公司法》	指	《中华人民共和国公司法》
《证券法》	指	《中华人民共和国证券法》
《公司章程》	指	《山东天鹅棉业机械股份有限公司章程》
元、万元	指	人民币元、人民币万元
报告期	指	2018 年 1 月 1 日至 2018 年 6 月 30 日
天鹅大厦	指	山东行业协会大楼
本行业、棉机行业	指	棉花加工机械制造行业
兵团、新疆建设兵团	指	新疆生产建设兵团
新疆	指	新疆维吾尔自治区
师团	指	新疆建设兵团下属的单位建制，新疆建设兵团包含多个师，每个师下面包括多个团，团下面包括若干连队和轧花厂等
团场	指	新疆建设兵团下属的团级农场单位
机采棉	指	通过机械采棉设备采摘棉花的农业生产方式，也指使用机械采摘的棉花及棉花产品
轧花	指	将着生在棉籽上的具有一定长度的纤维通过机械作用，将其与棉籽分离的过程
剥绒	指	将轧花后的棉籽上的短纤维从棉籽上剥离的过程
喂花	指	将籽棉送入棉花加工系统的过程
打包	指	将加工好的皮棉或者短绒压缩成标准棉包或短绒包的过程
南疆	指	新疆天山以南的地区
北疆	指	新疆天山以北的地区

## 第二节 公司简介和主要财务指标

### 一、 公司信息

公司的中文名称	山东天鹅棉业机械股份有限公司
公司的中文简称	天鹅股份
公司的外文名称	Shandong Swan Cotton Industrial Machinery Stock Co.,Ltd.
公司的外文名称缩写	Swan Cotton Machinery
公司的法定代表人	魏华

### 二、 联系人和联系方式

	董事会秘书	证券事务代表
姓名	王友刚	吴维众
联系地址	济南市天桥区大魏庄东路99号	济南市天桥区大魏庄东路99号
电话	0531-58675810	0531-58675810
传真	0531-58675810	0531-58675810
电子信箱	swan@sdmj.com.cn	swan@sdmj.com.cn

### 三、 基本情况变更简介

公司注册地址	济南市天桥区大魏庄东路99号
公司注册地址的邮政编码	250032
公司办公地址	济南市天桥区大魏庄东路99号
公司办公地址的邮政编码	250032
公司网址	www.sdmj.com.cn
电子信箱	swan@sdmj.com.cn
报告期内变更情况查询索引	不适用

### 四、 信息披露及备置地点变更情况简介

公司选定的信息披露报纸名称	中国证券报、上海证券报、证券时报、证券日报
登载半年度报告的中国证监会指定网站的网址	www.sse.com.cn
公司半年度报告备置地点	公司证券部
报告期内变更情况查询索引	不适用

### 五、 公司股票简况

股票种类	股票上市交易所	股票简称	股票代码	变更前股票简称
A股	上海证券交易所	天鹅股份	603029	/

### 六、 其他有关资料

适用 不适用

### 七、 公司主要会计数据和财务指标

#### (一) 主要会计数据

单位：元 币种：人民币

主要会计数据	本报告期 (1-6月)	上年同期	本报告期比上年 同期增减(%)
营业收入	77,845,140.41	84,370,021.25	-7.73
归属于上市公司股东的净利润	-6,816,087.42	-2,926,695.14	-132.89
归属于上市公司股东的扣除非经常性 损益的净利润	-13,679,252.06	-10,885,392.17	-25.67
经营活动产生的现金流量净额	-34,257,776.96	-26,293,338.36	-30.29

	本报告期末	上年度末	本报告期末比上年度末增减(%)
归属于上市公司股东的净资产	698,601,916.39	711,318,819.21	-1.79
总资产	932,136,517.09	937,861,012.33	-0.61

## (二) 主要财务指标

主要财务指标	本报告期 (1-6月)	上年同期	本报告期比上年同期 增减(%)
基本每股收益(元/股)	-0.07	-0.03	-133.33%
稀释每股收益(元/股)	-0.07	-0.03	-133.33%
扣除非经常性损益后的基本每股收益(元/股)	-0.15	-0.12	-25.00%
加权平均净资产收益率(%)	-0.97	-0.41	减少0.56个百分点
扣除非经常性损益后的加权平均净资产收益率(%)	-1.95	-1.55	减少0.4个百分点

公司主要会计数据和财务指标的说明

适用 不适用

报告期国内棉机市场持续低迷，报告期公司营业收入、净利润较上年同期均有下降，从而导致每股收益等指标有较大下降。

## 八、境内外会计准则下会计数据差异

适用 不适用

## 九、非经常性损益项目和金额

适用 不适用

单位:元 币种:人民币

非经常性损益项目	金额	附注(如适用)
非流动资产处置损益	2,421,142.96	
越权审批,或无正式批准文件,或偶发性的税收返还、减免		
计入当期损益的政府补助,但与公司正常经营业务密切相关,符合国家政策规定、按照一定标准定额或定量持续享受的政府补助除外	1,637,955.88	
计入当期损益的对非金融企业收取的资金占用费		
企业取得子公司、联营企业及合营企业的投资成本小于取得投资时应享有被投资单位可辨认净资产公允价值产生的收益		
非货币性资产交换损益		
委托他人投资或管理资产的损益		
因不可抗力因素,如遭受自然灾害而计提的各项资产减值准备		
债务重组损益		
企业重组费用,如安置职工的支出、整合费用等		
交易价格显失公允的交易产生的超过公允价值部分的损益		
同一控制下企业合并产生的子公司期初至合并日的当期净损益		
与公司正常经营业务无关的或有事项产生的损益		
除同公司正常经营业务相关的有效套期保值业务外,持有交易性金融资产、交易性金融负债产生的公允价值变动损益,以及处置交易性金融资产、交易性金融负债和可供出售金融资产取得的投资收益		

非经常性损益项目	金额	附注（如适用）
单独进行减值测试的应收款项减值准备转回	4,107,800.00	
对外委托贷款取得的损益		
采用公允价值模式进行后续计量的投资性房地产公允价值变动产生的损益		
根据税收、会计等法律、法规的要求对当期损益进行一次性调整对当期损益的影响		
受托经营取得的托管费收入		
除上述各项之外的其他营业外收入和支出	-79,339.14	
其他符合非经常性损益定义的损益项目		
少数股东权益影响额		
所得税影响额	-1,224,395.06	
合计	6,863,164.64	

#### 十、 其他

适用 不适用

## 第三节 公司业务概要

### 一、报告期内公司所从事的主要业务、经营模式及行业情况说明

#### （一）公司所从事的主要业务情况

公司主营业务为棉花加工成套设备及配件的研发、生产和销售。按照功能不同，公司主要产品可分为轧花设备和剥绒设备两大类，其中轧花设备主要包括轧花机、籽棉清理机、皮棉清理机等，剥绒设备主要包括剥绒机。公司已经形成较全面的产品系列，可提供从棉花采后田间打模、储存、运输到货场自动喂花、清理、轧花、打包、棉籽剥绒及下脚料回收的一站式供货和服务，为客户提供量身定做的整体解决方案。

#### （二）公司经营模式

**采购模式：**根据原材料市场的变化，公司采购部以降低采购成本、保证正常生产运营为目标，在保证质量的前提下采取了长期协议采购、招标采购、紧急采购三种采购模式并存的采购方式。

**生产模式：**公司主要采取订单式生产模式，同时年初预估市场需求对常用产品安排柔性生产。在生产组织上公司采用自主加工与外协、外购相结合方式，核心零部件、技术保密件、精度要求高的零部件由公司自主加工，标准件、通用件通过外购取得，低精度、低附加值的零部件委托外协厂加工。

**销售模式：**公司主要产品采取面向终端客户直销为主、经销商经销为补充的销售模式。公司依托自身的营销网络，分区域、以办事处为主体深入市场，直接对接终端用户，通过招标、洽谈等方式取得订单。

#### （三）行业情况

根据中国证监会 2012 年修订的《上市公司行业分类指引》，公司所处的行业为“专用设备制造业”，分类代码为“C35”。公司的主营业务为棉花加工成套设备及配件的研发、生产和销售，属于专用设备制造业中的农、林、牧、渔专用机械制造下的棉花加工机械制造（国民经济行业分类“C3577”），行政主管部门是国家发改委、工信部、农业部及国家质检总局。

我国棉机制造业历经多年的发展，经历了从计划经济到市场经济的体制转型，实现了从“作坊式”制造到“工厂化”规模生产的转变，目前处于市场化竞争阶段，正由全程机械化向信息化、智能化、规模化方向发展。

##### 1、棉机行业市场分布的区域性

棉花种植的区域性决定了棉花加工企业分布的区域性，使棉机市场也具有明显的区域性特征。长期以来，我国棉花种植按区域划分为长江流域、黄河流域和西北地区（包括新疆地区和甘肃省周边地区）三大产棉区。黄河流域及长江流域以棉农自发种植为主，机械化程度较低。2014 年国家实行目标价格补贴政策，内地棉花补贴标准低于新疆，内地植棉效益较低，黄河流域及长江流域棉花种植面积逐年下降。2017 年 4 月国务院发布了《关于建立粮食生产功能区和重要农产品



生产保护区的指导意见》，棉花种植以新疆为重点，黄河流域、长江流域为补充，划定棉花生产保护区 3,500 万亩，进一步推动棉花生产向新疆等优势产区集中。国内棉机市场逐渐向新疆集中。

## 2、棉机行业经营的季节性

棉花种植和加工的季节性决定棉机行业的经营有很强的季节性，导致我国棉机产品生产及销售服务的季节性。一般来说，每年的 2 月份至 6 月份为取得产品订单时间，订单主要在该阶段完成；6 月份至 8 月份为棉机产品的发货及安装旺季；9 月份至第二年春节前为棉机行业的售后服务旺季。

## 3、棉机市场的波动性

棉机市场受宏观经济、产业政策、国内外棉花市场供需状况及纺纱行业发展的影响，以及棉花作为农作物势必会受各种自然灾害和病虫害影响，棉花生产也会出现一定程度的波动，棉机市场也随之呈现波动性。

公司是中国棉花协会副会长单位，是我国棉花机械加工行业的龙头企业之一，具有国内领先的棉花加工机械成套设备及配件的研发、生产和销售能力。

## 二、报告期内公司主要资产发生重大变化情况的说明

适用 不适用

## 三、报告期内核心竞争力分析

适用 不适用

### （一）技术和人才优势

公司拥有较全面的产品系列，形成了 12 大类，140 余种产品，可提供从棉花采摘、采后田间处理、储存、运输到货场自动喂花、清理、轧花、打包、棉籽剥绒及下脚料回收的一站式产品和服务，为客户提供量身定做的整体解决方案。公司推出的棉花在线检测、智能控制与信息管理系统引领行业发展。截至 2018 年 6 月 30 日公司产品获得国家科技进步奖 3 项，省部级科技进步奖 8 项；公司及其子公司共取得国家发明专利 17 项，实用新型专利 61 项，外观专利 1 项；主持或参与制定国家及行业标准 18 项。

截止 2018 年 6 月 30 日，公司拥有员工 544 人（不含美国天鹅），其中享受国务院特殊津贴 1 人，高级技术职称 19 人，中级技术职称 33 人，高级技工及以上 70 人。公司员工队伍稳定、从业时间长、专业技术经验丰富，构成了企业持续发展的有力保证。

### （二）产品质量及供货能力优势

公司拥有国内先进的棉机核心制造技术，数控加工装备、制造工艺、检验试验仪器等处于同行业前列。持续推行精益生产、敏捷制造、“Just In Time”准时化生产，保证了供货及时性；建立严格的产品质量检验检测体系。以信息化为手段，优化流程，聚焦关键节点，精准核算，精细化管理。

### （三）营销服务优势

公司秉承“区域量化、无缝切割、保姆式终生服务”理念，构建了完善的营销服务网络，在国内棉花主产区设立“5S”服务门店，以便缩小服务半径，加快响应速度，形成了日臻完善的“一站式、

全过程、全方位、全天候、零距离”“5S”服务模式(即 Sale 主机销售、Sparepart 配件供应、Sending 物流配送、Service 调试及维修服务、Survey 信息反馈)，实现了“365 天全天候服务，加工季节 500 公里以内 24 小时服务到位”。为用户提供一站式检修、人才培养、技术指导、安装调试等整体服务。

#### (四) 品牌优势

公司先进的技术、齐全的产品系列、优良的性能、稳定的产品质量、一站式售后服务体系等构成了“天鹅”品牌的核心竞争力，公司产品市场占有率连续几十年市场领先，是我国棉花加工机械制造行业的龙头企业，在兵团及地方拥有忠实的客户群体，已成为兵团及地方机采棉全程机械化、智能化、信息化整体解决方案提供商。

## 第四节 经营情况的讨论与分析

### 一、经营情况的讨论与分析

2018年国内棉机市场形势依然严峻，风险与机遇并存。首先，2018年国内棉花种植面积稳中有降。根据国家棉花市场检测系统于2018年5月对棉花实播面积调查显示，2018年全国棉花实播面积4,900.1万亩，减幅1.6%，其中新疆实播面积为3,457万亩，同比增长2.2%；黄河流域实播面积为824.4万亩，减幅8.3%；长江中下游棉区实播面积为537.3万亩，减幅12.3%。国内棉机市场需求持续低迷，内地棉机市场饱和，继续向新疆集中。其次，新疆生产建设兵团全面推进综合配套改革等因素影响，团场轧花厂新建或技改项目暂缓。再次，新疆北疆机采棉改造逐渐进入尾声，南疆机采棉加速推广；剥绒设备经过几年的沉寂，棉籽剥绒进入新一轮资源整合升级；环保高标准要求常态化，轧花厂向节能减排转型升级等因素为棉机市场带来新的机遇。

与此同时，自2017年以来国际棉花市场回暖，苏丹等非洲国家大力发展棉花产业，乌兹别克斯坦取消外汇管制政策，大力发展本国纺织产业。以及国家一带一路政策积极鼓励中国棉花企业走出去等有利政策，为公司国际市场开拓带来机遇。

报告期，公司根据年初制定的经营目标积极开展各项工作，努力改善经营业绩。

#### 1、积极开拓国内、国际市场

公司充分利用新疆南疆机采棉推广加速以及剥绒设备集中改造的契机，积极开拓新疆尤其是南疆地方市场；同时，借助国家一带一路政策及苏丹、乌兹别克斯坦等国家棉花产业政策的有利变化，积极开拓国际市场。

#### 2、加快农机突破，推动棉机转型升级

报告期，公司三行采棉机进行小批量投产，下半年进行市场推广验证；公司积极推进棉机产品及工程向智能化、信息化转型升级，公司牵头组织行业内主要企业及科研院所等14家单位联合申报的“棉花智能化提级加工关键技术装备研发”项目获得国家重点研发计划“智能农机装备”重点专项立项，旨在推动我国棉花加工智能装备技术进步，提升棉花加工质量；公司研发的电加热烘干已试验成功，并小批投放市场。

#### 3、收购野田铁牛，积极布局打捆机市场

公司为加快向农机领域拓展步伐，于2018年5月收购内蒙古野田铁牛农业装备有限公司。野田铁牛在打捆机领域拥有一定的技术优势，通过整合双方技术、资金优势，加快推进公司打捆机的开发及推广。报告期野田铁牛已完成生产准备工作，产品将在下半年逐步推向市场。

#### 4、加强内部管控，提升精细化管理水平

报告期，公司内控体系建设日趋规范，风险防控体系建设日趋完善；成本核算更精准；各项管理目标聚焦并量化，精细化管理不断推进。

**(一) 主营业务分析****1、 财务报表相关科目变动分析表**

单位:元 币种:人民币

科目	本期数	上年同期数	变动比例 (%)
营业收入	77,845,140.41	84,370,021.25	-7.73
营业成本	50,563,317.69	55,962,830.51	-9.65
销售费用	10,250,591.98	9,502,724.89	7.87
管理费用	27,382,207.48	24,390,092.35	12.27
财务费用	-852,459.06	-707,683.16	-20.46
经营活动产生的现金流量净额	-34,257,776.96	-26,293,338.36	-30.29
投资活动产生的现金流量净额	33,646,248.48	118,574,114.42	-71.62
筹资活动产生的现金流量净额	-6,533,800.00	-8,993,940.00	27.35
研发支出	7,368,879.93	5,835,333.95	26.28

营业收入变动原因说明:主要系报告期市场需求减少。

营业成本变动原因说明:主要系报告期受营业收入影响, 营业成本相应下降。

销售费用变动原因说明:主要系报告期出口业务发货量增加使运输费用同比增加。

管理费用变动原因说明:主要系报告期研发费用增加。

财务费用变动原因说明:主要系报告期汇率变动使汇兑损益减少。

经营活动产生的现金流量净额变动原因说明:主要系报告期购买商品、接受劳务支付的现金增加。

投资活动产生的现金流量净额变动原因说明:主要系报告期收回理财产品增加。

筹资活动产生的现金流量净额变动原因说明:主要系报告期现金红利分派较上年减少。

研发支出变动原因说明:主要系报告期研发投入增加。

**2、 其他****(1) 公司利润构成或利润来源发生重大变动的详细说明**

适用 不适用

**(2) 其他**

适用 不适用

**(二) 非主营业务导致利润重大变化的说明**

适用 不适用

报告期内, 导致公司利润重大变化的非主营业务收入主要有以下几个方面:

(1) 营业外收入 1,637,955.88 元, 主要系公司收到各项政府补贴。

(2) 资产减值准备 1,591,407.51 元, 主要系计提应收账款坏账准备。

(3) 资产处置收益 2,421,142.96 元, 主要系公司位于济南市天桥区马家庄 377 号房产被政府征收。

(4) 投资收益 1,822,377.37 元, 主要系公司银行理财收益。

**(三) 资产、负债情况分析**

适用 不适用

**1、 资产及负债状况**

单位: 元

项目名称	本期期末数	本期期末数占总资产的比例(%)	上期期末数	上期期末数占总资产的比例(%)	本期期末金额较上期期末变动比例(%)	情况说明
应收票据	8,442,000.00	0.91	44,189,700.00	4.71	-80.90	主要系报告期公司银行承兑到期兑付和背书转让
预付款项	29,016,822.76	3.11	3,798,344.99	0.41	663.93	主要系报告期公司预付货款增加
其他流动资产	71,056,781.60	7.62	102,017,110.34	10.88	-30.35	主要系报告期理财产品到期转回
预收款项	49,625,310.03	5.32	29,952,069.69	3.19	65.68	主要系报告期预收货款增加
应交税费	1,017,035.37	0.11	10,024,233.71	1.07	-89.85	主要系报告期应交增值税和企业所得税减少
其他流动负债	1,474,955.88	0.16	2,949,911.76	0.31	-50.00	主要系预计一年内结转利润表的政府补助转入营业外收入
其他综合收益	373,767.10	0.04	270,338.17	0.03	38.26	主要系报告期美元汇率变动导致外币报表折算差额增加
少数股东权益	3,536,284.20	0.38	1,698,778.71	0.18	108.17	主要系报告期非同一控制下企业合并

## 其他说明

报告期公司收购野田铁牛 60%股权，将其纳入公司报表合并范围，进而导致预付款项、少数股东权益变动较大。

## 2、截至报告期末主要资产受限情况

适用 不适用

项目	期末账面价值	受限原因
固定资产	22,830,357.26	对外诉讼对应冻结资产

## 3、其他说明

适用 不适用

## (四) 投资状况分析

## 1、对外股权投资总体分析

适用 不适用

## (1) 重大的股权投资

适用 不适用

## (2) 重大的非股权投资

适用 不适用

## (3) 以公允价值计量的金融资产

适用 不适用

**(五) 重大资产和股权出售**

□适用 √不适用

**(六) 主要控股参股公司分析**

√适用 □不适用

单位：元 币种：人民币（特殊注释除外）

公司名称	主要业务	注册资本	持股比例 (%)	总资产	净资产	净利润
现代农装	机械化农业装备的研发、生产销售及安装、调试、维修；配件的生产、销售及产品技术服务等	10,000,000.00	100	73,095,577.26	27,072,037.10	-1,217,605.32
天鹅物业	物业管理；房屋、车位、场地租赁等	10,000,000.00	100	17,208,970.31	10,288,920.65	-191,639.03
美国天鹅	生产、销售棉花加工设备及配件等	1,000 美元	100	7,659,745.17	7,415,095.06	601,134.83
银海天鹅	棉机加工机械成套设备及配件、农业机械设备及五金、包装材料、棉花及副产品的销售；棉花加工机械设备维修服务及技术培训等	5,000,000.00	80	1,858,481.02	-113,995.58	-88,027.90
新疆天鹅	棉业加工机械及配件的生产、销售等	4,000,000.00	51	3,602,017.88	3,524,610.01	47,115.63
野田铁牛	农牧业高新技术开发、农牧机械、农牧业机械成套设备及配件的生产销售等	5,000,000.00	60	34,162,569.65	4,580,061.04	-397,389.17

**(七) 公司控制的结构化主体情况**

□适用 √不适用

**二、其他披露事项****(一) 预测年初至下一报告期期末的累计净利润可能为亏损或者与上年同期相比发生大幅度变动的警示及说明**

√适用 □不适用

国内棉机市场仍然低迷，尤其是受新疆生产建设兵团团场综合配套改革等因素的影响，棉机市场需求减少。预测年初至下一报告期期末累计净利润为亏损且与上年同期相比发生大幅变动。

**(二) 可能面对的风险**

√适用 □不适用

**1、产业政策变动的风险**

自2014年起，国家取消棉花收储政策，国家对新疆棉花实行目标价格试点补贴政策，2017年起在新疆深化棉花目标价格改革，确定2017—2019年新疆棉花目标价格水平为每吨18,600元，对于保护棉农植棉积极性，稳定新疆种植面积起到一定积极作用，但内地植棉面积大幅度下

降。但是棉花种植及下游的纺织业经营环境的不利变化也会对棉机行业造成不利影响。但不排除该政策未来的变化对新疆地区植棉面积造成影响，从而给公司业绩带来波动。

## 2、行业上下游风险

棉机制造行业与上下游行业的关联性较强，上游行业主要包括钢铁、机电行业及各类配套件和加工件供应商等，下游主要是棉花加工企业。本公司生产所需的原材料主要为钢材，钢材价格上涨直接导致采购成本上升，使得公司自制零部件的成本上升，同时也会导致外协零部件的采购成本上升，从而直接增加公司棉机产品的生产成本。

棉机制造行业下游主要是棉花加工企业等，自 2014 年国家取消棉花收储政策，棉花价格市场化，棉花加工企业籽棉收购价与皮棉销售价的波动较大，造成棉花加工企业经济效益下滑，对新建及技术升级改造设备需求的积极性不高，不排除棉花加工企业经济效益的下降而带来的棉机市场需求减少，而导致公司订单下降的风险。

## 3、产品应用领域单一的风险

公司以棉花加工成套设备及配件的研发、生产和销售为主业，产品主要应用于棉花采后的储运及加工环节。公司产品应用领域比较单一造成业绩下滑等情况发生的风险。

## 4、财务风险

由于机械制造行业普遍存在产品生产和原材料采购周期相对较长的特点，产品单位价值较高，如果未来营业收入下降、产品滞销或产品价格明显下跌导致存货跌价损失的风险；报告期末公司应收账款余额较大，随着公司经营规模的扩大，应收账款可能会进一步增加，如果出现应收账款不能按期或无法回收、发生坏账的情况，将对公司业绩和生产经营产生影响；随着公司未来海外业务的发展，公司外汇收支活动逐渐增多，人民币汇率变动可能影响公司的盈利能力和产品的价格竞争力，同时汇率变动会给公司造成汇兑损失，因此汇率变动可能对公司的经营业绩造成不确定性影响。

## 5、技术及人才风险

研发能力是决定棉机制造企业优劣的关键因素之一，而且本行业专业人才相对也较少，公司一直重视技术自主创新及采取各种措施吸引人才，但是公司在国际、国内市场上面临日益激烈的技术能力竞争，能否保持领先的科研设计能力以应对巨大的挑战将对本公司未来的经营业绩有重大影响。在未来经营过程中，随着公司业务规模的扩大，也存在核心管理人才、核心工程技术人才、重要设备操作工人人才流失的风险。

### (三) 其他披露事项

适用  不适用

1、公司全资子公司现代农装引进新股东并增资事宜详见公司《关于公司全资子公司引进新股

东并增资的公告》（公告编号：临2016-017），目前暂无进展。

2、行业下游的棉花加工企业经营环境的不利变化对棉机市场产生不利影响，棉机市场需求未有较大改观。公司将根据后续市场环境变化，适时对募投项目新疆天鹅农业机械装备有限公司农业机械制造项目可行性进行分析。



## 第五节 重要事项

### 一、股东大会情况简介

会议届次	召开日期	决议刊登的指定网站的查询索引	决议刊登的披露日期
2017年年度股东大会	2018年4月20日	www.sse.com.cn（公告编号：2018-023）	2018年4月21日

股东大会情况说明

适用 不适用

### 二、利润分配或资本公积金转增预案

#### (一) 半年度拟定的利润分配预案、公积金转增股本预案

是否分配或转增	否
每 10 股送红股数（股）	0
每 10 股派息数(元)（含税）	0
每 10 股转增数（股）	0
利润分配或资本公积金转增预案的相关情况说明	
无	

### 三、承诺事项履行情况

#### (一) 公司实际控制人、股东、关联方、收购人以及公司等承诺相关方在报告期内或持续到报告期内的承诺事项

适用 不适用

承诺背景	承诺类型	承诺方	承诺内容	承诺时间及期限	是否有履行期限	是否及时严格履行	如未能及时履行应说明未完成履行的具体原因	如未能及时履行应说明下一步计划
与首次公开发行相关的承诺	股份限售	省供销社	备注 1	自公司上市之日起 36 个月内	是	是		
与首次公开发行相关的承诺	其他	新疆古月杨	备注 2	锁定期满 2 年内	是	是		
与首次公开发行相关的承诺	股份限售	吴俊英、李学江、杨丙生、王中兴、王伟	备注 3	任职期内	是	是		
与首次公开发行相关的承诺	其他	省供销社	备注 4	公司上市之日起三年内	是	是		
与首次公开发行相关的承诺	其他	天鹅股份	备注 5	公司上市之日起三年内	是	是		
与首次公开发行相关的	其他	董事（独立董事及不在	备注 6	公司上市之日起三年内	是	是		

承诺背景	承诺类型	承诺方	承诺内容	承诺时间及期限	是否有履行期限	是否及时严格履行	如未能及时履行应说明未完成履行的具体原因	如未能及时履行应说明下一步计划
承诺		公司领取薪酬的董事会除外)、高级管理人员及其他核心人员						
与首次公开发行相关的承诺	解决同业竞争	省供销社	备注 7	在省供销社之间或间接控制天鹅股份期间至不在直接或间接控制天鹅股份之日起三年内	是	是		

**备注 1:** 自公司依法获准向中国境内社会公众首次公开发行的人民币普通股股票在证券交易所上市之日起 36 个月内, 不转让或者委托他人管理本单位直接或间接持有的公司公开发行股票前已发行的股份, 也不由公司回购该等股份; 如本单位持有的公司股票在锁定期满后两年内减持, 减持价格将不低于公司股票发行价 (如果因利润分配、配股、资本公积转增股本、增发新股等原因进行除权、除息的, 须按照证券交易所的有关规定作相应调整); 公司上市后 6 个月内如公司股票连续 20 个交易日的收盘价 (如果因利润分配、配股、资本公积转增股本、增发新股等原因进行除权、除息的, 须按照证券交易所的有关规定作相应调整) 均低于发行价, 或者上市后 6 个月期末收盘价低于发行价, 本单位所持有的公司股票锁定期限自动延长 6 个月。

**备注 2:** 自持有公司股份锁定期满之日起两年内, 在符合相关法律法规的情形下, 本企业计划减持所持公司股份的数量为公司上市时所持有的股份数量的 10% 至 100%, 减持价格不低于入股价格, 且提前三个交易日通知公司减持事宜并予以公告后, 再实施减持计划。本企业将严格遵守我国法律法规关于股东持股及股份变动的有关规定, 规范诚信履行股东的义务。如违反本承诺进行减持所获得的收益归公司所有, 因违反承诺给公司或投资者造成损失的, 将依法对公司或投资者进行赔偿。

**备注 3:** 在本人任职期间每年转让的公司股份不超过本人持有的公司股份总数的 25%; 如本人离职, 离职后半年内不直接或间接转让本人所持有的公司股份; 本人所持公司股票如在锁定期满后两年内减持的, 减持价格不低于发行价; 公司上市后 6 个月内如公司股票连续 20 个交易日的收盘价均低于发行价, 或者上市后 6 个月期末收盘价低于发行价, 本人所持有的公司股票的锁定期限自动延长 6 个月。

**备注 4:** 公司上市三年内股价低于每股净资产时稳定公司股价预案启动, 自公司稳定股价具体方案公告之日起 120 个自然日内, 本单位将通过交易所以集中竞价、要约或证券监督管理部门认可的其他方式增持公司股票以稳定公司股价, 增持价格不高于公司最近一期经审计的每股净资产

产，增持股份数量不少于该轮股价稳定方案实施前公司股份总数的2%，增持计划完成后六个月内将不出售本单位所增持股份。但如果公司股价连续10个交易日的收盘价均高于公司最近一期经审计的每股净资产或继续增持将导致公司股权分布不符合法定上市条件的，本单位可不再增持公司股份。

若本单位本次股票增持完成后再次触发上述需采取股价稳定措施条件的（不包括公司实施稳定股价措施期间连续20个交易日股票收盘价仍低于最近一期经审计的每股净资产的情形），自再次触发上述需采取股价稳定措施条件之日起60个自然日内，本单位将继续通过交易所以集中竞价、要约或证券监督管理部门认可的其他方式增持公司股票以稳定公司股价，增持价格不高于公司最近一期经审计的每股净资产，但应遵循增持股份数量累计不超过该轮股价稳定方案实施前公司总股本的3%的原则，增持计划完成后六个月内将不出售本单位所增持股份。若本单位增持股份数量累计达到该轮股价稳定方案实施前公司总股本的3%，但仍触发上述需采取股价稳定措施条件的，将由山东天鹅棉业机械股份有限公司回购公司股票稳定股价。

在启动股价稳定措施的条件满足时，如本单位未采取上述稳定股价具体措施，则公司有权将与用于实施增持股票计划相等金额的应付本单位现金分红予以扣留或扣减。

**备注5：**当有关股价稳定措施启动条件成就且第一阶段由公司控股股东暨实际控制人山东省供销合作社联合社增持公司A股股票的方案实施完毕后（即山东省供销合作社联合社已累计增持公司股票达到稳定股价方案实施前公司总股本的3%）仍满足启动股价稳定措施条件时，公司应在十个交易日内召开董事会讨论制定稳定股价具体实施方案，提交股东大会审议，并在两个交易日内予以公告。

公司应自上述稳定股价具体方案公告之日起120个自然日内实施第二阶段稳定股价措施，通过证券交易所回购公司股票以稳定公司股价。回购股份资金为自有资金，回购股份的价格不超过最近一期经审计的每股净资产，回购股份数量不少于该轮股价稳定方案实施前公司股份总数的2%，回购股份的方式为集中竞价交易、要约或证券监督管理部门认可的其他方式。但如果公司股价连续10个交易日的收盘价均高于公司最近一期经审计的每股净资产或继续回购将导致公司股权分布不符合法定上市条件的，可不再实施回购公司股份。

若公司股票回购完成后再次触发上述需采取股价稳定措施条件的（不包括公司实施稳定股价措施期间连续20个交易日股票收盘价仍低于最近一期经审计的每股净资产的情形），自再次触发上述需采取股价稳定措施条件之日起60个自然日内，公司将继续通过交易所以集中竞价、要约或证券监督管理部门认可的其他方式回购公司股票以稳定公司股价，回购价格不高于公司最近一期经审计的每股净资产，但应遵循回购股份数量累计不超过山东省供销合作社联合社第一轮增持前公司总股本的3%的原则，回购计划完成后六个月内将不出售本公司所回购股份。若公司回购股份数量累计达到山东省供销合作社联合社前次增持前公司总股本的3%但仍触发上述需采取股价稳定措施条件的，将由山东天鹅棉业机械股份有限公司董事（独立董事及不在公司领取薪酬的董事除外）、高级管理人员及其他核心人员增持公司股票稳定股价。

如公司为首次公开发行上市作出的承诺未能履行、确已无法履行或无法按期履行的（因相关法律法规、政策变化、自然灾害及其他不可抗力等本公司无法控制的客观原因导致的除外），公司将采取以下措施：

（1）及时、充分披露公司承诺未能履行、无法履行或无法按期履行的具体原因；

（2）向公司投资者提出补充承诺或替代承诺，以尽可能保护投资者的权益；

如因相关法律法规、政策变化、自然灾害及其他不可抗力等公司无法控制的客观原因导致公司承诺未能履行、确已无法履行或无法按期履行的，公司将及时披露相关信息。

**备注 6：**当上述采取股价稳定措施的条件满足且第一阶段由公司控股股东暨实际控制人山东省供销合作社联合社增持公司 A 股股票的方案、第二阶段由公司回购 A 股股票的方案实施完毕后（即山东省供销合作社联合社及公司均已累计增持公司股票达到稳定方案实施前公司总股本的 3%）仍满足启动股价稳定措施条件时，本人应自公司稳定股价措施执行完毕后的 120 个自然日内通过交易所以集中竞价的方式增持公司股票以稳定公司股价。

本人通过二级市场以竞价交易方式增持本公司股份，增持价格不高于公司最近一期经审计的每股净资产，用于购买股份的资金金额不低于自公司上市后在担任职务期间上一年度从公司领取的薪酬总额的 20%且不高于 30%，增持计划完成后的六个月内将不出售本次为稳定股价所增持的股份。但如果公司股价连续 10 个交易日的收盘价均高于公司最近一期经审计的每股净资产或继续增持将导致公司股权分布不符合法定上市条件时，本人可不再买入公司股份。

在启动股价稳定措施的条件满足时，如本人未采取上述稳定股价具体措施，则公司有权将应付本人的薪酬及现金分红予以扣留或扣减。

**备注 7：**（1）截至本承诺函出具之日，除天鹅股份及其下属企业外，本社未直接或间接投资于其他任何与天鹅股份存在同业竞争关系的公司、企业或其他经济实体，未直接或间接经营与天鹅股份相同或类似的业务；本社与天鹅股份之间不存在同业竞争。

（2）自本承诺函出具日始，本社保证自身不会并将促使本社控制（包括直接控制和间接控制）的除天鹅股份及其下属企业以外的其他企业（以下称“本社控制的其他企业”）不开展对与天鹅股份生产、经营有相同或类似业务的投入，今后不会新设或收购与天鹅股份从事相同或类似业务的子公司、分公司等经营性机构，不在中国境内或境外成立、经营、发展或协助成立、经营、发展任何与天鹅股份业务直接或可能竞争的业务、企业、项目或其他任何活动，以避免对天鹅股份的生产经营构成新的、可能的直接或间接的业务竞争。

（3）无论是由本社或本社控制的其他企业自身研究开发的、从国外引进的或与他人合作开发的与天鹅股份生产、经营有关的新技术、新产品，天鹅股份均有优先受让、生产的权利。

（4）自本承诺函出具日始，如天鹅股份进一步拓展其产品和业务范围，本社保证本社并将促使本社控制的其他企业将不与天鹅股份拓展后的产品或业务相竞争；若出现可能与天鹅股份拓展后的产品或业务产生竞争的情形，本社保证本社并将促使本社控制的其他企业按照包括但不限于以下方式退出与天鹅股份的竞争：1）停止生产构成竞争或可能构成竞争的产品；2）停止经营构

成竞争或可能构成竞争的业务；3) 将相竞争的业务纳入到天鹅股份来经营；4) 将相竞争的业务转让给无关联的第三方；5) 其他对维护天鹅股份权益有利的方式。

(5) 本社确认本承诺函旨在保障天鹅股份全体股东之权益而作出。

(6) 本社确认本承诺函所载的每一项承诺均为可独立执行之承诺。任何一项承诺若被视为无效或终止将不影响其他各项承诺的有效性。

(7) 如违反上述任何一项承诺，本社愿意承担由此给及其股东造成的直接或间接经济损失、索赔责任及与此相关的费用支出。

(8) 本承诺函自本社签字之日起生效，本承诺函所载上述各项承诺在本社直接或间接控制天鹅股份期间及本社不再直接或间接控制天鹅股份之日起三年内持续有效且不可变更或撤销。

#### 四、聘任、解聘会计师事务所情况

聘任、解聘会计师事务所的情况说明

适用 不适用

审计期间改聘会计师事务所的情况说明

适用 不适用

公司对会计师事务所“非标准审计报告”的说明

适用 不适用

公司对上年年度报告中的财务报告被注册会计师出具“非标准审计报告”的说明

适用 不适用

#### 五、破产重整相关事项

适用 不适用

#### 六、重大诉讼、仲裁事项

本报告期公司有重大诉讼、仲裁事项 本报告期公司无重大诉讼、仲裁事项

##### (一) 诉讼、仲裁事项已在临时公告披露且无后续进展的

适用 不适用

## (二) 临时公告未披露或有后续进展的诉讼、仲裁情况

√适用 □不适用

单位:万元 币种:人民币

报告期内:									
起诉(申请)方	应诉(被申请)方	承担连带责任方	诉讼仲裁类型	诉讼(仲裁)基本情况	诉讼(仲裁)涉及金额	诉讼(仲裁)是否形成预计负债及金额	诉讼(仲裁)进展情况	诉讼(仲裁)审理结果及影响	诉讼(仲裁)判决执行情况
天鹅股份	山东华东棉业(集团)有限公司		买卖合同纠纷	被告拖欠公司设备款 30 万元。	30.00	否	判决生效但未执行	法院判决被告支付公司货款 30 万元及逾期付款利息损失。	未执行
天鹅股份	巴州美华棉业有限责任公司	巴楚县泰昌棉业有限公司、巴楚县利鑫强棉业有限公司、李浙滇	买卖合同纠纷	详见《关于诉讼进展的公告》(公告编号:临 2016-032)	827.23	否	执行中	详见《公司关于诉讼进展的公告》(公告编号:临 2016-032、临 2016-056)	执行中
天鹅股份	巴楚县泰昌棉业有限公司	李浙滇	买卖合同纠纷	详见《关于诉讼进展的公告》(公告编号:临 2016-032)	509.00	否	执行中	详见《公司关于诉讼进展的公告》(公告编号:临 2016-032、临 2016-056)	已归还欠款 240.50 万元
天鹅股份	巴楚县利鑫强棉业有限公司	李浙滇	买卖合同纠纷	详见《关于诉讼进展的公告》(公告编号:临 2016-033)	36.50	否	执行中	详见《公司关于诉讼进展的公告》(公告编号:临 2016-032、临 2016-056)	已归还欠款 27 万元
天鹅股份	刘军		买卖合同纠纷	详见《关于涉及诉讼的公告》(公告编号:临 2016-040)	122.00	否	达成执行和解,但未全部履行	详见《关于涉及诉讼进展的公告》(公告编号:临 2017-004)	已归还欠款 21.97 万元
天鹅股份	尚李刚		买卖合同纠纷	详见《关于涉及诉讼的公告》(公告编号:临 2016-040)	62.00	否	达成执行和解,但未全部履行	详见《关于涉及诉讼进展的公告》(公告编号:临 2016-054)	已还款 6 万元
天鹅股份	张新平		买卖合同纠纷	详见《关于涉及诉讼的公告》(公告编号:临 2016-040)	54.00	否	达成执行和解,但未全部履行	详见《关于涉及诉讼进展的公告》(公告编号:临 2017-042)	已还款 7 万元
天鹅股份	钟水和		买卖合同纠纷	详见《关于涉及诉讼的公告》(公告编号:临 2016-040)	62.00	否	执行中	详见《关于涉及诉讼进展的公告》(公告编号:临 2016-054)	执行中

报告期内:									
起诉(申请)方	应诉(被申请)方	承担连带责任方	诉讼仲裁类型	诉讼(仲裁)基本情况	诉讼(仲裁)涉及金额	诉讼(仲裁)是否形成预计负债及金额	诉讼(仲裁)进展情况	诉讼(仲裁)审理结果及影响	诉讼(仲裁)判决执行情况
天鹅股份	沙湾县鑫龙棉业有限公司		买卖合同纠纷	详见《关于涉及诉讼的公告》(公告编号:临 2016-040)	33.44	否	一审判决	法院判决被告支付公司设备款 33.44 万元及逾期付款利息损失	未执行
天鹅股份	杨绿洲		买卖合同纠纷	详见《关于涉及诉讼的公告》(公告编号:临 2016-040)	62.00	否	一审判决	详见《关于涉及诉讼进展的公告》(公告编号:临 2017-004)	已归还欠款 25 万元
天鹅股份	谢长江		买卖合同纠纷	详见《关于涉及诉讼的公告》(公告编号:临 2016-040)	20.00	否	达成执行和解,但未全部履行	被告于和解协议签订日支付 5 万元,余款 16 万元于 2017 年 12 月 31 日前付清。	已归还 5 万元
天鹅股份	刘颖		买卖合同纠纷	详见《关于涉及诉讼的公告》(公告编号:临 2016-040)	62.00	否	达成执行和解,但未全部履行	详见《关于涉及诉讼进展的公告》(公告编号:临 216-057)	已归还欠款 40 万元
天鹅股份	呼图壁县天丰棉业有限公司		买卖合同纠纷	被告拖欠公司设备款 116.5 万元	116.00	否	达成执行和解,但未履行	法院判决被告支付公司设备款 116 万元及逾期付款利息损失	尚未履行还款义务
天鹅股份	张维		买卖合同纠纷	被告拖欠公司设备款 45 万元未付	45.00	否	达成执行和解,但未全部履行	法院判决被告支付公司设备款 45 万元及逾期付款利息损失	已归还欠款 28.22 万
天鹅股份	新疆生产建设兵团农五师种棉加工厂	博尔塔拉蒙古自治州赛里木机械制造有限公司	买卖合同纠纷	被告拖欠公司设备款 335.23 万元	335.23	否	执行立案	法院判决被告于判决生效日起十日内支付原告 335.23 万元及利息损失	执行中
天鹅股份	沙雅富红棉业有限公司	王星平、沙雅富宏纺织有限公司	买卖合同纠纷	被告拖欠公司设备款 80 万元	80.00	否	执行立案	法院判决被告支付公司设备款 80 万元及逾期付款利息损失	执行中
天鹅股份	沙湾县康华工贸有限责任公司		买卖合同纠纷	被告拖欠公司设备款 62 万元	62.00	否	执行终结	法院调解被告欠原告设备款 52 万元 2017 年 12 月 20 日前付清	已归还全部货款

报告期内:									
起诉(申请)方	应诉(被申请)方	承担连带责任方	诉讼仲裁类型	诉讼(仲裁)基本情况	诉讼(仲裁)涉及金额	诉讼(仲裁)是否形成预计负债及金额	诉讼(仲裁)进展情况	诉讼(仲裁)审理结果及影响	诉讼(仲裁)判决执行情况
天鹅股份	新疆中纺锦华棉业有限公司		买卖合同纠纷	被告拖欠设备款 518.78 万元	518.78	否	结案	法院调解被告支付原告 380.78 万元,原告放弃 138 万元。	已支付货款 380.78 万元
天鹅股份	呼图壁县金穗农业发展有限公司		买卖合同纠纷	被告拖欠公司设备款 73.5 万元	73.50	否	执行立案	法院判决被告清偿公司设备款 73.5 万元及逾期付款利息损失	执行中
天鹅股份	乌苏市帛鑫棉业有限责任公司		买卖合同纠纷	被告拖欠公司设备款 29 万元	29.00	否	执行立案	法院判决被告清偿原告设备款 29 万元及逾期付款利息损失	执行中, 已归还欠款 2 万元
天鹅股份	陈登军	乌苏市长江农业开发有限责任公司	买卖合同纠纷	被告拖欠公司设备款 62 万元	62.00	否	执行立案	法院判决被告判决生效起十日内清偿原告货款 62 万元及利息损失。	执行中
天鹅股份	邹平金丝生态纤维科技有限公司		买卖合同纠纷	被告拖欠公司设备款 60 万元	60.00	否	和解未全部履行	法院调解被告于 2017 年底偿还 2 万元,于 2018 年 1 月底前偿还 3 万元,于 6 月底前偿还 30 万元,12 月底前偿还 25 万元	已还款 2 万元
天鹅股份	新疆生产建设兵团第二师三十三团		买卖合同纠纷	被告拖欠公司货款 1,158.45 万元	1,158.46	否	结案	新疆生产建设兵团第二师三十三团人民调解委员会调解达,被告支付公司货款 1,158.45 元。	已归还全部货款
天鹅股份	尉犁县恒宇商贸有限公司		买卖合同纠纷	被告拖欠公司货款 49 万元	49.00	否	一审判决	法院判决被告清偿原告设备款 49 万元及逾期付款利息损失	未执行
天鹅股份	北京名田农化贸易有限公司		买卖合同纠纷	被告拖欠公司货款 40 万元	40.00	否	和解	法院调解被告于 2018 年 5 月 30 日前支付原告 40 万元。	归还欠款 5 万元。
天鹅股份	运城市凯丰棉业机械股份有限公司		买卖合同纠纷	被告拖欠原告货款 235.60 万元	235.60	否	二审中	法院判决被告于判决生效十日内支付原告货款 235.60 万元及利息。	尚未执行



## (三) 其他说明

适用 不适用

## 七、上市公司及其董事、监事、高级管理人员、控股股东、实际控制人、收购人处罚及整改情况

适用 不适用

## 八、报告期内公司及其控股股东、实际控制人诚信状况的说明

适用 不适用

## 九、公司股权激励计划、员工持股计划或其他员工激励措施的情况及其影响

## (一) 相关股权激励事项已在临时公告披露且后续实施无进展或变化的

适用 不适用

## (二) 临时公告未披露或有后续进展的激励情况

股权激励情况

适用 不适用

其他说明

适用 不适用

员工持股计划情况

适用 不适用

其他激励措施

适用 不适用

## 十、重大关联交易

## (一) 与日常经营相关的关联交易

## 1、已在临时公告披露且后续实施无进展或变化的事项

适用 不适用

## 2、已在临时公告披露，但有后续实施的进展或变化的事项

适用 不适用

## 3、临时公告未披露的事项

适用 不适用

单位:元 币种:人民币

关联交易方	关联关系	关联交易类型	关联交易内容	关联交易定价原则	关联交易价格	关联交易金额	占同类交易金额的比例(%)	关联交易结算方式	市场价格	交易价格与市场参考价格差异较大的原因
山东鸿鹄农业开发中心	母公司的全资子公司	租入租出	房屋出租	参考非关联方第三方		70,588.80	1.41	电汇		
山东供销融资担保股份有限公司	母公司的控股子公司	租入租出	房屋出租	参考非关联方第三方		180,580.52	3.60	支票		
山东供销京东农贸发展股份有限公司	母公司的控股子公司	租入租出	房屋出租	参考非关联方第三方		90,449.11	1.80	电汇		

关联交易方	关联关系	关联交易类型	关联交易内容	关联交易定价原则	关联交易价格	关联交易金额	占同类交易金额的比例 (%)	关联交易结算方式	市场价格	交易价格与市场参考价格差异较大的原因
山东供销综合服务平台有限公司	母公司的全资子公司	租入租出	房屋出租	参考非关联方		339,218.35	6.77	电汇		
山东省供销社农产品有限公司	母公司的控股子公司	租入租出	房屋出租	参考非关联方		323,662.25	6.46	电汇		
山东鸿鹄农业开发中心	母公司的全资子公司	租入租出	房屋承租	参考非关联方		4,008,903.80	79.96	电汇		
合计				/	/	5,013,402.83	100.00	/	/	/
大额销货退回的详细情况					无					
关联交易的说明					上述交易系公司全资子公司天鹅物业与关联方发生的房屋租赁业务。上述金额为不含税金额。					

## (二) 资产收购或股权收购、出售发生的关联交易

### 1、已在临时公告披露且后续实施无进展或变化的事项

适用 不适用

### 2、已在临时公告披露，但有后续实施的进展或变化的事项

适用 不适用

公司于 2017 年 10 月将位于济南市历下区历山路 157 号天鹅大厦二层 201-218 室，建筑面积共计 2,611.65 m<sup>2</sup>以及十四层 1401 室、1412 室，建筑面积共计 494.17 m<sup>2</sup>的房产出售给山东鸿鹄，具体详见《公司关于出售资产、房屋租赁暨关联交易的公告》（公告编号：临 2017-038）、《公司关于出售资产、房屋租赁暨关联交易进展的公告》（公告编号：临 2017-055）、《公司关于出售资产暨关联交易进展的公告》（临 2018-001）。根据公司与山东鸿鹄签署的《济南市存量房屋买卖合同》约定“剩余款项 1,376.36 万元于协议生效后十个月以内付清”。山东鸿鹄已于 2018 年 6 月、8 月分别支付了剩余房产交易款 750 万元及 626.36 万元，已在协议约定的付款期限内付清了剩余房产交易款。

### 3、临时公告未披露的事项

适用 不适用

### 4、涉及业绩约定的，应当披露报告期内的业绩实现情况

适用 不适用

## (三) 共同对外投资的重大关联交易

### 1、已在临时公告披露且后续实施无进展或变化的事项

适用 不适用

**2、已在临时公告披露，但有后续实施的进展或变化的事项**适用 不适用**3、临时公告未披露的事项**适用 不适用**(四) 关联债权债务往来****1、已在临时公告披露且后续实施无进展或变化的事项**适用 不适用**2、已在临时公告披露，但有后续实施的进展或变化的事项**适用 不适用**3、临时公告未披露的事项**适用 不适用**(五) 其他重大关联交易**适用 不适用**(六) 其他**适用 不适用**十一、 重大合同及其履行情况****1、 托管、承包、租赁事项**适用 不适用**2、 担保情况**适用 不适用**3、 其他重大合同**适用 不适用

2016年6月24日，济南市土地储备天桥中心与山东鸿鹄签订《国有土地使用权收回合同》（济土天桥收字[2016]第9号），约定济南市土地储备天桥中心收回山东鸿鹄位于天桥区泺口东村十区400号的43,273平方米的土地使用权及地上建（构）筑物，并按照268万元/亩扣除泺口片区土地整理相关分摊费用后的60%进行补偿。根据公司发起人山东省供销社集团总公司、山东江河棉花机械公司、山东鸿鹄（原山东棉花机械公司）及公司于2010年4月签订的四方《协议书》约定，上述土地补偿款归公司所有。具体详见《关于公司老厂区国有土地使用权收回合同签订的公告》（公告编号：临2016-021）。由于政府部门尚未对老厂区土地进行开发，剩余补偿款尚未拨付。

**十二、 上市公司扶贫工作情况**适用 不适用**十三、 可转换公司债券情况**适用 不适用**十四、 环境信息情况****(一) 属于环境保护部门公布的重点排污单位的公司及其重要子公司的环保情况说明**适用 不适用

## (二) 重点排污单位之外的公司的环保情况说明

√适用 □不适用

公司及重要子公司均不属于环境保护部门公布的重点排污单位，公司主要的环境信息如下：

### 1、 排污信息

#### (1) 废水排放情况

公司产生的废水主要是生活污水。生活污水排放口位于厂区东侧，经污水管网排入济南水质净化二厂达到《城镇污水处理厂污染物排放标准》(GB18918-2002)一级 A 标准后排入小清河。

#### (2) 废气排放情况

公司生产过程中产生的主要大气污染物有气割烟气、焊接烟气、粉尘、喷漆雾、有机废气及焊接烟气等。

气割烟气主要成分是 CO<sub>2</sub> 和水蒸气，通过安装岗位送风机，加强通排风减少烟气影响；焊接烟气采用等离子工业焊接烟气净化机处理后排放，满足《车间空气中电焊烟尘卫生标准》(GB16194-1996)的要求。

公司废气排放口共有三个，分别位于抛丸室、肋条车间及喷漆室。抛丸粉尘肋条粉尘、磨床粉尘分别经过一级旋风除尘、二级布袋除尘后通过高 15m、出口内径 0.4m 的排气筒排放；喷漆在油膜喷漆室内进行，漆雾经过油膜吸收和活性炭吸附后，通过高 16m，出口内径 0.8m 的排气筒排放。上述废气经相应措施处理后均能实现达标排放，抛丸室、肋条车间排气筒排放的粉尘，喷漆室排气筒排放的二甲苯、非甲烷总烃均能满足《大气污染物综合排放标准》(GB16297-1996)二级标准。

#### (3) 噪声排放情况

公司噪声主要来源于剪板机、切割机、折弯机、卷板机等机加工设备以及水泵、电机、空压机等设备。公司采取独立空间隔声、基础减震等必要的降噪措施后，对周围声环境影响较小，满足《工业企业厂界环境噪声排放标准》(GB12348-2008) 2 类标准要求。

#### (4) 固体废弃物处置情况

公司生产过程中产生的危险废物主要有漆渣、废油漆桶(HW12-900-252-12)，废切削液、废机油(HW09-900-006-09)、磨削液底泥(HW09-900-007-09)、废活性炭(HW49-900-039-49)等。公司对上述危险废物按照《危险废物储存污染控制标准》(GB18596-2001)规定进行储存、转移和处置，并委托具有危险废物经营许可资质的单位进行处置。

一般固废主要有钢材下脚料、氧化铁皮渣、废包装材料及生活垃圾等。公司生产过程中在下料、成型、机械加工等工序产生的钢材下脚料收集后出售给钢铁生产企业后综合利用；氧化铁皮渣、废包装材料等出售给废品收购站；生活垃圾集中收集后委托环卫部门收集处置。

### 2、 防治污染设施的建设和运行情况

公司废气、废水、噪声防治设施以及固体废物(危险废物)暂存场所全部按照环评要求落实到位。各类环境污染防治设施处于完好状态并有效运行。

### 3、突发环境事件应急预案

为有效防范和应对突发环境事件，确保在突发环境事件发生后能及时予以控制，依据国家相关法律法规，并结合公司实际情况，本着“预防为主、自救为主，统一指挥、分工负责”的原则，公司编制了《突发环境事件综合应急预案》，并向所在地环保主管部门备案。

#### (三) 重点排污单位之外的公司未披露环境信息的原因说明

适用 不适用

#### (四) 报告期内披露环境信息内容的后续进展或变化情况的说明

适用 不适用

### 十五、 其他重大事项的说明

#### (一) 与上一会计期间相比，会计政策、会计估计和核算方法发生变化的情况、原因及其影响

适用 不适用

#### (二) 报告期内发生重大会计差错更正需追溯重述的情况、更正金额、原因及其影响

适用 不适用

#### (三) 其他

适用 不适用

## 第六节 普通股股份变动及股东情况

### 一、股本变动情况

#### (一) 股份变动情况表

##### 1、股份变动情况表

报告期内，公司股份总数及股本结构未发生变化。

##### 2、股份变动情况说明

适用 不适用

##### 3、报告期后到半年报披露日期间发生股份变动对每股收益、每股净资产等财务指标的影响（如有）

适用 不适用

##### 4、公司认为必要或证券监管机构要求披露的其他内容

适用 不适用

#### (二) 限售股份变动情况

适用 不适用

### 二、股东情况

#### (一) 股东总数:

截止报告期末普通股股东总数(户)	13,965
截止报告期末表决权恢复的优先股股东总数(户)	不适用

#### (二) 截止报告期末前十名股东、前十名流通股股东（或无限售条件股东）持股情况表

单位:股

前十名股东持股情况							
股东名称 (全称)	报告期内 增减	期末持股数 量	比例 (%)	持有有限售 条件股份数 量	质押或冻结情况		股东性质
					股份 状态	数量	
山东省供销合作社联合社		56,814,540	60.87	54,814,540	质押	9,150,000	境内非国有法人
新疆古月杨股权投资合伙企业(有限合伙)	-207,800	9,412,200	10.08		无	0	境内非国有法人
陈玉东		378,000	0.40		无	0	境内自然人
王锡忠		377,500	0.40		无	0	境内自然人
钟凌云	375,700	375,700	0.40		无	0	境内自然人
刘大新	-15,000	245,000	0.26		无	0	境内自然人
巩艳梅		200,000	0.21		无	0	境内自然人
郑先飞	157,000	157,000	0.17		无	0	境内自然人
温兴	156,800	156,800	0.17		无	0	境内自然人
余凌峰		137,000	0.15		无	0	境内自然人
前十名无限售条件股东持股情况							
股东名称	持有无限售条件流通股的数量	股份种类及数量					
		种类	数量				
新疆古月杨股权投资合伙企业(有限合伙)	9,412,200	人民币普通股	9,412,200				
陈玉东	378,000	人民币普通股	378,000				
王锡忠	377,500	人民币普通股	377,500				
钟凌云	375,700	人民币普通股	375,700				

刘大新	245,000	人民币普通股	245,000
巩艳梅	200,000	人民币普通股	200,000
郑先飞	157,000	人民币普通股	157,000
温兴	156,800	人民币普通股	156,800
余凌峰	137,000	人民币普通股	137,000
周危	135,700	人民币普通股	135,700
上述股东关联关系或一致行动的说明	公司未知上述股东之间是否存在关联关系或属于《上市公司收购管理办法》规定的一致行动人的情形。		
表决权恢复的优先股股东及持股数量的说明	不适用		

前十名有限售条件股东持股数量及限售条件

适用 不适用

单位：股

序号	有限售条件股东名称	持有的有限售条件股份数量	有限售条件股份可上市交易情况		限售条件
			可上市交易时间	新增可上市交易股份数量	
1	山东省供销合作社联合社	56,814,540	2019年4月27日	0	自上市之日起锁定36个月
上述股东关联关系或一致行动的说明		不适用			

**(三) 战略投资者或一般法人因配售新股成为前 10 名股东**

适用 不适用

**三、控股股东或实际控制人变更情况**

适用 不适用

## 第七节 优先股相关情况

适用 不适用



## 第八节 董事、监事、高级管理人员情况

### 一、持股变动情况

#### (一) 现任及报告期内离任董事、监事和高级管理人员持股变动情况

适用 不适用

#### (二) 董事、监事、高级管理人员报告期内被授予的股权激励情况

适用 不适用

### 二、公司董事、监事、高级管理人员变动情况

适用 不适用

姓名	担任的职务	变动情形
李学江	财务总监	离任
翟艳婷	财务总监	聘任

公司董事、监事、高级管理人员变动的情况说明

适用 不适用

公司原财务总监李学江先生因工作调整于 2018 年 1 月 29 日辞去财务总监职务，仍继续担任公司董事、副总经理。公司于 2018 年 1 月 30 日召开第五届董事会第二次会议聘任翟艳婷女士为公司财务总监，具体详见《公司关于财务总监辞职及聘任财务总监的公告》（公告编号：临 2018-002）。

### 三、其他说明

适用 不适用

## 第九节 公司债券相关情况

适用 不适用

## 第十节 财务报告

## 一、审计报告

□适用 √不适用

## 二、财务报表

## 合并资产负债表

2018年6月30日

编制单位：山东天鹅棉业机械股份有限公司

单位：元 币种：人民币

项目	附注	期末余额	期初余额
<b>流动资产：</b>			
货币资金		141,225,096.65	148,346,203.62
结算备付金			
拆出资金			
以公允价值计量且其变动计入当期损益的金融资产			
衍生金融资产			
应收票据		8,442,000.00	44,189,700.00
应收账款		195,360,980.67	186,338,421.82
预付款项		29,016,822.76	3,798,344.99
应收保费			
应收分保账款			
应收分保合同准备金			
应收利息			
应收股利			
其他应收款		2,761,349.70	2,246,678.08
买入返售金融资产			
存货		156,154,356.44	128,034,446.27
持有待售资产			
一年内到期的非流动资产			
其他流动资产		71,056,781.60	102,017,110.34
流动资产合计		604,017,387.82	614,970,905.12
<b>非流动资产：</b>			
发放贷款及垫款			
可供出售金融资产			
持有至到期投资			
长期应收款			
长期股权投资			
投资性房地产		43,465,459.69	45,075,225.97
固定资产		189,325,659.51	181,719,585.02
在建工程		525,485.49	
工程物资			
固定资产清理			
生产性生物资产			
油气资产			
无形资产		81,243,874.79	82,221,629.87
开发支出			

项目	附注	期末余额	期初余额
商誉			
长期待摊费用			
递延所得税资产		13,558,649.79	13,873,666.35
其他非流动资产			
非流动资产合计		328,119,129.27	322,890,107.21
资产总计		932,136,517.09	937,861,012.33
<b>流动负债：</b>			
短期借款			
向中央银行借款			
吸收存款及同业存放			
拆入资金			
以公允价值计量且其变动计入当期损益的金融负债			
衍生金融负债			
应付票据			
应付账款		90,059,629.75	106,610,158.93
预收款项		49,625,310.03	29,952,069.69
卖出回购金融资产款			
应付手续费及佣金			
应付职工薪酬		9,151,571.59	12,482,046.37
应交税费		1,017,035.37	10,024,233.71
应付利息			
应付股利			
其他应付款		10,463,920.08	10,819,100.15
应付分保账款			
保险合同准备金			
代理买卖证券款			
代理承销证券款			
持有待售负债			
一年内到期的非流动负债			
其他流动负债		1,474,955.88	2,949,911.76
流动负债合计		161,792,422.70	172,837,520.61
<b>非流动负债：</b>			
长期借款		-	
应付债券			
其中：优先股			
永续债			
长期应付款			
长期应付职工薪酬			
专项应付款		16,200,000.00	
预计负债			
递延收益		52,005,893.80	52,005,893.80
递延所得税负债			
其他非流动负债			
非流动负债合计		68,205,893.80	52,005,893.80
负债合计		229,998,316.50	224,843,414.41
<b>所有者权益</b>			

项目	附注	期末余额	期初余额
股本		93,340,000.00	93,340,000.00
其他权益工具			
其中：优先股			
永续债			
资本公积		220,775,123.75	220,775,123.75
减：库存股			
其他综合收益		373,767.10	270,338.17
专项储备		12,507,295.36	11,977,739.69
盈余公积		39,785,322.79	39,785,322.79
一般风险准备			
未分配利润		331,820,407.39	345,170,294.81
归属于母公司所有者权益合计		698,601,916.39	711,318,819.21
少数股东权益		3,536,284.20	1,698,778.71
所有者权益合计		702,138,200.59	713,017,597.92
负债和所有者权益总计		932,136,517.09	937,861,012.33

法定代表人：魏华

主管会计工作负责人：翟艳婷

会计机构负责人：翟艳婷

### 母公司资产负债表

2018年6月30日

编制单位：山东天鹅棉业机械股份有限公司

单位：元 币种：人民币

项目	附注	期末余额	期初余额
<b>流动资产：</b>			
货币资金		130,563,669.19	140,033,609.13
以公允价值计量且其变动计入当期损益的金融资产			
衍生金融资产			
应收票据		8,442,000.00	44,189,700.00
应收账款		193,343,554.90	185,231,968.65
预付款项		7,952,195.96	3,472,183.66
应收利息		87,953.42	
应收股利			
其他应收款		59,439,730.28	23,575,822.07
存货		137,492,084.88	110,658,099.38
持有待售资产			
一年内到期的非流动资产			
其他流动资产		70,736,248.48	101,960,372.35
流动资产合计		608,057,437.11	609,121,755.24
<b>非流动资产：</b>			
可供出售金融资产			
持有至到期投资			
长期应收款			
长期股权投资		40,137,777.12	37,151,306.99
投资性房地产		43,465,459.69	45,075,225.97
固定资产		138,299,156.14	142,531,567.56
在建工程			

项目	附注	期末余额	期初余额
工程物资			
固定资产清理			
生产性生物资产			
油气资产			
无形资产		72,753,281.81	73,616,792.69
开发支出			
商誉			
长期待摊费用			
递延所得税资产		13,260,367.57	13,371,774.35
其他非流动资产			
非流动资产合计		307,916,042.33	311,746,667.56
资产总计		915,973,479.44	920,868,422.80
<b>流动负债：</b>			
短期借款			
以公允价值计量且其变动计入当期损益的金融负债			
衍生金融负债			
应付票据			
应付账款		80,975,088.21	95,560,351.37
预收款项		47,599,395.53	26,425,892.30
应付职工薪酬		7,601,464.17	11,227,291.21
应交税费		823,616.65	9,598,517.71
应付利息			
应付股利			
其他应付款		16,944,616.27	19,155,182.86
持有待售负债			
一年内到期的非流动负债			
其他流动负债		1,474,955.88	2,949,911.76
流动负债合计		155,419,136.71	164,917,147.21
<b>非流动负债：</b>			
长期借款			
应付债券			
其中：优先股			
永续债			
长期应付款			
长期应付职工薪酬			
专项应付款		16,200,000.00	
预计负债			
递延收益		52,005,893.80	52,005,893.80
递延所得税负债			
其他非流动负债			
非流动负债合计		68,205,893.80	52,005,893.80
负债合计		223,625,030.51	216,923,041.01
<b>所有者权益：</b>			
股本		93,340,000.00	93,340,000.00
其他权益工具			
其中：优先股			

项目	附注	期末余额	期初余额
永续债			
资本公积		218,708,115.08	218,708,115.08
减：库存股			
其他综合收益			
专项储备		9,574,586.05	9,213,102.76
盈余公积		39,785,322.79	39,785,322.79
未分配利润		330,940,425.01	342,898,841.16
所有者权益合计		692,348,448.93	703,945,381.79
负债和所有者权益总计		915,973,479.44	920,868,422.80

法定代表人：魏华

主管会计工作负责人：翟艳婷

会计机构负责人：翟艳婷

## 合并利润表

2018 年 1—6 月

单位：元 币种：人民币

项目	附注	本期发生额	上期发生额
一、营业总收入		77,845,140.41	84,370,021.25
其中：营业收入		77,845,140.41	84,370,021.25
利息收入			
已赚保费			
手续费及佣金收入			
二、营业总成本		91,431,578.25	98,683,893.57
其中：营业成本		50,563,317.69	55,962,830.51
利息支出			
手续费及佣金支出			
退保金			
赔付支出净额			
提取保险合同准备金净额			
保单红利支出			
分保费用			
税金及附加		2,496,512.65	3,015,188.19
销售费用		10,250,591.98	9,502,724.89
管理费用		27,382,207.48	24,390,092.35
财务费用		-852,459.06	-707,683.16
资产减值损失		1,591,407.51	6,520,740.79
加：公允价值变动收益（损失以“－”号填列）			
投资收益（损失以“－”号填列）		1,822,377.37	1,181,877.50
其中：对联营企业和合营企业的投资收益			
资产处置收益（损失以“－”号填列）		2,421,142.96	-138,947.89
汇兑收益（损失以“－”号填列）			
其他收益			
三、营业利润（亏损以“－”号填列）		-9,342,917.51	-13,270,942.71
加：营业外收入		1,637,955.88	9,505,799.56
其中：非流动资产处置利得			
减：营业外支出		79,265.13	4,651.81
其中：非流动资产处置损失			
四、利润总额（亏损总额以“－”号填列）		-7,784,226.76	-3,769,794.96
减：所得税费用		-814,664.75	-939,736.29

项目	附注	本期发生额	上期发生额
五、净利润（净亏损以“-”号填列）		-6,969,562.01	-2,830,058.67
（一）按经营持续性分类			
1.持续经营净利润（净亏损以“-”号填列）		-6,969,562.01	-2,830,058.67
2.终止经营净利润（净亏损以“-”号填列）			
（二）按所有权归属分类			
1.归属于母公司所有者的净利润		-6,816,087.42	-2,926,695.14
2.少数股东损益		-153,474.59	96,636.47
六、其他综合收益的税后净额		103,428.93	-129,072.33
归属母公司所有者的其他综合收益的税后净额		103,428.93	-129,072.33
（一）以后不能重分类进损益的其他综合收益			
1.重新计量设定受益计划净负债或净资产的变动			
2.权益法下在被投资单位不能重分类进损益的其他综合收益中享有的份额			
（二）以后将重分类进损益的其他综合收益		103,428.93	-129,072.33
1.权益法下在被投资单位以后将重分类进损益的其他综合收益中享有的份额			
2.可供出售金融资产公允价值变动损益			
3.持有至到期投资重分类为可供出售金融资产损益			
4.现金流量套期损益的有效部分			
5.外币财务报表折算差额		103,428.93	-129,072.33
6.其他			
归属于少数股东的其他综合收益的税后净额			
七、综合收益总额		-6,866,133.08	-2,959,131.00
归属于母公司所有者的综合收益总额		-6,712,658.49	-3,055,767.47
归属于少数股东的综合收益总额		-153,474.59	96,636.47
八、每股收益：			
（一）基本每股收益(元/股)		-0.07	-0.03
（二）稀释每股收益(元/股)		-0.07	-0.03

本期发生同一控制下企业合并的，被合并方在合并前实现的净利润为：0 元，上期被合并方实现的净利润为：0 元。

法定代表人：魏华

主管会计工作负责人：翟艳婷

会计机构负责人：翟艳婷

### 母公司利润表

2018年1—6月

单位：元 币种：人民币

项目	附注	本期发生额	上期发生额
一、营业收入		67,671,123.50	73,796,471.15
减：营业成本		45,440,484.21	52,125,385.25
税金及附加		1,933,670.70	2,531,150.66
销售费用		10,189,079.94	9,318,539.61
管理费用		21,587,833.32	19,068,095.69
财务费用		-854,423.80	-712,546.24
资产减值损失		1,478,995.07	6,634,169.57
加：公允价值变动收益（损失以“-”号填列）			
投资收益（损失以“-”号填列）		1,822,377.37	1,181,877.50
其中：对联营企业和合营企业的投资收益			



项目	附注	本期发生额	上期发生额
资产处置收益（损失以“-”号填列）		2,468,366.7	-138,947.89
其他收益			
二、营业利润（亏损以“-”号填列）		-7,813,771.87	-14,125,393.78
加：营业外收入		1,574,955.88	9,338,932.89
其中：非流动资产处置利得			
减：营业外支出		79,265.13	4,487.63
其中：非流动资产处置损失			
三、利润总额（亏损总额以“-”号填列）		-6,318,081.12	-4,790,948.52
减：所得税费用		-893,464.97	-944,650.00
四、净利润（净亏损以“-”号填列）		-5,424,616.15	-3,846,298.52
1.持续经营净利润（净亏损以“-”号填列）		-5,424,616.15	-3,846,298.52
2.终止经营净利润（净亏损以“-”号填列）			
五、其他综合收益的税后净额			
（一）以后不能重分类进损益的其他综合收益			
1.重新计量设定受益计划净负债或净资产的变动			
2.权益法下在被投资单位不能重分类进损益的其他综合收益中享有的份额			
（二）以后将重分类进损益的其他综合收益			
1.权益法下在被投资单位以后将重分类进损益的其他综合收益中享有的份额			
2.可供出售金融资产公允价值变动损益			
3.持有至到期投资重分类为可供出售金融资产损益			
4.现金流量套期损益的有效部分			
5.外币财务报表折算差额			
6.其他			
六、综合收益总额		-5,424,616.15	-3,846,298.52
七、每股收益：			
（一）基本每股收益(元/股)			
（二）稀释每股收益(元/股)			

法定代表人：魏华

主管会计工作负责人：翟艳婷

会计机构负责人：翟艳婷

## 合并现金流量表

2018 年 1—6 月

单位：元 币种：人民币

项目	附注	本期发生额	上期发生额
<b>一、经营活动产生的现金流量：</b>			
销售商品、提供劳务收到的现金		89,271,263.90	75,000,270.08
客户存款和同业存放款项净增加额			
向中央银行借款净增加额			
向其他金融机构拆入资金净增加额			
收到原保险合同保费取得的现金			
收到再保险业务现金净额			
保户储金及投资款净增加额			
处置以公允价值计量且其变动计入当期损益的金融资产净增加额			

项目	附注	本期发生额	上期发生额
收取利息、手续费及佣金的现金			
拆入资金净增加额			
回购业务资金净增加额			
收到的税费返还			
收到其他与经营活动有关的现金		19,742,818.12	3,234,910.55
经营活动现金流入小计		109,014,082.02	78,235,180.63
购买商品、接受劳务支付的现金		86,947,923.77	54,738,810.21
客户贷款及垫款净增加额			
存放中央银行和同业款项净增加额			
支付原保险合同赔付款项的现金			
支付利息、手续费及佣金的现金			
支付保单红利的现金			
支付给职工以及为职工支付的现金		30,456,854.58	24,817,506.01
支付的各项税费		11,965,810.25	7,525,913.58
支付其他与经营活动有关的现金		13,901,270.38	17,446,289.19
经营活动现金流出小计		143,271,858.98	104,528,518.99
经营活动产生的现金流量净额		-34,257,776.96	-26,293,338.36
<b>二、投资活动产生的现金流量：</b>			
收回投资收到的现金		430,000,000.00	180,000,000.00
取得投资收益收到的现金		1,931,720.01	1,272,328.78
处置固定资产、无形资产和其他长期资产收回的现金净额		10,216,254.46	40,000.00
处置子公司及其他营业单位收到的现金净额			
收到其他与投资活动有关的现金			
投资活动现金流入小计		442,147,974.47	181,312,328.78
购建固定资产、无形资产和其他长期资产支付的现金		15,516,272.50	2,738,214.36
投资支付的现金		390,000,000.00	60,000,000.00
质押贷款净增加额			
取得子公司及其他营业单位支付的现金净额		2,985,453.49	
支付其他与投资活动有关的现金			
投资活动现金流出小计		408,501,725.99	62,738,214.36
投资活动产生的现金流量净额		33,646,248.48	118,574,114.42
<b>三、筹资活动产生的现金流量：</b>			
吸收投资收到的现金			
其中：子公司吸收少数股东投资收到的现金			
取得借款收到的现金			
发行债券收到的现金			
收到其他与筹资活动有关的现金			
筹资活动现金流入小计			
偿还债务支付的现金			
分配股利、利润或偿付利息支付的现金		6,533,800.00	8,493,940.00
其中：子公司支付给少数股东的股利、利润			
支付其他与筹资活动有关的现金			500,000.00
筹资活动现金流出小计		6,533,800.00	8,993,940.00
筹资活动产生的现金流量净额		-6,533,800.00	-8,993,940.00
<b>四、汇率变动对现金及现金等价物的影响</b>		24,221.51	-21,139.24

项目	附注	本期发生额	上期发生额
<b>五、现金及现金等价物净增加额</b>		-7,121,106.97	83,265,696.82
加：期初现金及现金等价物余额		148,346,203.62	137,885,461.63
<b>六、期末现金及现金等价物余额</b>		141,225,096.65	221,151,158.45

法定代表人：魏华

主管会计工作负责人：翟艳婷

会计机构负责人：翟艳婷

**母公司现金流量表**

2018 年 1—6 月

单位：元 币种：人民币

项目	附注	本期发生额	上期发生额
<b>一、经营活动产生的现金流量：</b>			
销售商品、提供劳务收到的现金		78,416,946.37	60,612,883.84
收到的税费返还			
收到其他与经营活动有关的现金		17,979,991.41	5,656,531.77
经营活动现金流入小计		96,396,937.78	66,269,415.61
购买商品、接受劳务支付的现金		62,453,481.88	43,102,944.62
支付给职工以及为职工支付的现金		24,716,383.27	18,676,004.72
支付的各项税费		10,842,956.61	6,373,342.07
支付其他与经营活动有关的现金		49,013,849.10	31,530,708.79
经营活动现金流出小计		147,026,670.86	99,683,000.20
经营活动产生的现金流量净额		-50,629,733.08	-33,413,584.59
<b>二、投资活动产生的现金流量：</b>			
收回投资收到的现金		430,000,000.00	180,000,000.00
取得投资收益收到的现金		1,931,720.01	1,272,328.78
处置固定资产、无形资产和其他长期资产收回的现金净额		10,148,254.46	40,000.00
处置子公司及其他营业单位收到的现金净额			
收到其他与投资活动有关的现金			
投资活动现金流入小计		442,079,974.47	181,312,328.78
购建固定资产、无形资产和其他长期资产支付的现金		1,399,911.20	2,100,279.36
投资支付的现金		392,986,470.13	60,000,000.00
取得子公司及其他营业单位支付的现金净额			
支付其他与投资活动有关的现金			
投资活动现金流出小计		394,386,381.33	62,100,279.36
投资活动产生的现金流量净额		47,693,593.14	119,212,049.42
<b>三、筹资活动产生的现金流量：</b>			
吸收投资收到的现金			
取得借款收到的现金			
发行债券收到的现金			
收到其他与筹资活动有关的现金			
筹资活动现金流入小计			
偿还债务支付的现金			
分配股利、利润或偿付利息支付的现金		6,533,800.00	8,493,940.00
支付其他与筹资活动有关的现金			500,000.00
筹资活动现金流出小计		6,533,800.00	8,993,940.00
筹资活动产生的现金流量净额		-6,533,800.00	-8,993,940.00
<b>四、汇率变动对现金及现金等价物的影响</b>			

项目	附注	本期发生额	上期发生额
五、现金及现金等价物净增加额		-9,469,939.94	76,804,524.83
加：期初现金及现金等价物余额		140,033,609.13	133,058,233.85
六、期末现金及现金等价物余额		130,563,669.19	209,862,758.68

法定代表人：魏华

主管会计工作负责人：翟艳婷

会计机构负责人：翟艳婷

## 合并所有者权益变动表

2018年1—6月

单位:元 币种:人民币

项目	本期												
	归属于母公司所有者权益									少数股东权益	所有者权益合计		
	股本	其他权益工具			资本公积	减：库存股	其他综合收益	专项储备	盈余公积			一般风险准备	未分配利润
	优先股	永续债	其他										
一、上年期末余额	93,340,000.00				220,775,123.75		270,338.17	11,977,739.69	39,785,322.79		345,170,294.81	1,698,778.71	713,017,597.92
加：会计政策变更													
前期差错更正													
同一控制下企业合并													
其他													
二、本年期初余额	93,340,000.00				220,775,123.75		270,338.17	11,977,739.69	39,785,322.79		345,170,294.81	1,698,778.71	713,017,597.92
三、本期增减变动金额 (减少以“－”号填列)							103,428.93	529,555.67			-13,349,887.42	1,837,505.49	-10,879,397.33
(一) 综合收益总额							103,428.93				-6,816,087.42	-153,474.59	-6,866,133.08
(二) 所有者投入和减少资本												1,990,980.08	1,990,980.08
1. 股东投入的普通股													
2. 其他权益工具持有者投入资本													
3. 股份支付计入所有者权益的金额													
4. 其他												1,990,980.08	1,990,980.08
(三) 利润分配											-6,533,800.00		-6,533,800.00
1. 提取盈余公积													
2. 提取一般风险准备													
3. 对所有者(或股东)的分配											-6,533,800.00		-6,533,800.00
4. 其他													
(四) 所有者权益内部结转													

2018 年半年度报告

1. 资本公积转增资本 (或股本)													
2. 盈余公积转增资本 (或股本)													
3. 盈余公积弥补亏损													
4. 其他													
(五) 专项储备							529,555.67					529,555.67	
1. 本期提取							861,576.97					861,576.97	
2. 本期使用							332,021.30					332,021.30	
(六) 其他													
四、本期期末余额	93,340,000.00				220,775,123.75	373,767.10	12,507,295.36	39,785,322.79		331,820,407.39	3,536,284.20	702,138,200.59	
	上期												
	归属于母公司所有者权益												
项目	股本	其他权益工具			资本公积	减： 库存股	其他综合收益	专项储备	盈余公积	一般 风险 准备	未分配利润	少数股东权益	所有者权益合计
		优先股	永续债	其他									
一、上年期末余额	93,340,000.00				220,775,123.75		643,205.00	10,936,575.49	38,617,506.78		343,804,936.72	1,464,998.29	709,582,346.03
加：会计政策变更													
前期差错更正													
同一控制下企业合并													
其他													
二、本年期初余额	93,340,000.00				220,775,123.75		643,205.00	10,936,575.49	38,617,506.78		343,804,936.72	1,464,998.29	709,582,346.03
三、本期增减变动金额 (减少以“-”号填列)							-129,072.33	552,476.42			-11,420,635.14	96,636.47	-10,900,594.58
(一) 综合收益总额							-129,072.33				-2,926,695.14	96,636.47	-2,959,131.00
(二) 所有者投入和减少资本													
1. 股东投入的普通股													
2. 其他权益工具持有者投入资本													
3. 股份支付计入所有者权益的金额													
4. 其他													

2018年半年度报告

(三) 利润分配												-8,493,940.00			-8,493,940.00
1. 提取盈余公积															
2. 提取一般风险准备															
3. 对所有者(或股东)的分配															
4. 其他															
(四) 所有者权益内部结转															
1. 资本公积转增资本(或股本)															
2. 盈余公积转增资本(或股本)															
3. 盈余公积弥补亏损															
4. 其他															
(五) 专项储备															
1. 本期提取															
2. 本期使用															
(六) 其他															
四、本期期末余额	93,340,000.00				220,775,123.75		514,132.67	11,489,051.91	38,617,506.78			332,384,301.58	1,561,634.76		698,681,751.45

法定代表人：魏华

主管会计工作负责人：翟艳婷

会计机构负责人：翟艳婷

母公司所有者权益变动表

2018年1—6月

单位：元 币种：人民币

项目	本期										
	股本	其他权益工具			资本公积	减：库存股	其他综合收益	专项储备	盈余公积	未分配利润	所有者权益合计
		优先股	永续债	其他							
一、上年期末余额	93,340,000.00				218,708,115.08			9,213,102.76	39,785,322.79	342,898,841.16	703,945,381.79
加：会计政策变更											
前期差错更正											
其他											
二、本年期初余额	93,340,000.00				218,708,115.08			9,213,102.76	39,785,322.79	342,898,841.16	703,945,381.79
三、本期增减变动金额(减少以“—”号填列)								361,483.29		-11,958,416.15	-11,596,932.86
(一) 综合收益总额										-5,424,616.15	-5,424,616.15
(二) 所有者投入和减少资本											
1. 股东投入的普通股											

2018 年半年度报告

2. 其他权益工具持有者投入资本											
3. 股份支付计入所有者权益的金额											
4. 其他											
(三) 利润分配										-6,533,800.00	-6,533,800.00
1. 提取盈余公积											
2. 对所有者(或股东)的分配										-6,533,800.00	-6,533,800.00
3. 其他											
(四) 所有者权益内部结转											
1. 资本公积转增资本(或股本)											
2. 盈余公积转增资本(或股本)											
3. 盈余公积弥补亏损											
4. 其他											
(五) 专项储备							361,483.29				361,483.29
1. 本期提取							667,550.53				667,550.53
2. 本期使用							306,067.24				306,067.24
(六) 其他											
四、本期期末余额	93,340,000.00				218,708,115.08		9,574,586.05	39,785,322.79	330,940,425.01		692,348,448.93
项目	上期										
	股本	其他权益工具			资本公积	减：库存股	其他综合收益	专项储备	盈余公积	未分配利润	所有者权益合计
		优先股	永续债	其他							
一、上年期末余额	93,340,000.00				218,708,115.08			8,406,101.38	38,617,506.78	340,882,437.05	699,954,160.29
加：会计政策变更											
前期差错更正											
其他											
二、本年期初余额	93,340,000.00				218,708,115.08			8,406,101.38	38,617,506.78	340,882,437.05	699,954,160.29
三、本期增减变动金额(减少以“－”号填列)								434,542.17		-12,340,238.52	-11,905,696.35
(一) 综合收益总额										-3,846,298.52	-3,846,298.52
(二) 所有者投入和减少资本											
1. 股东投入的普通股											



2018 年半年度报告

2. 其他权益工具持有者投入资本										
3. 股份支付计入所有者权益的金额										
4. 其他										
（三）利润分配									-8,493,940.00	-8,493,940.00
1. 提取盈余公积										
2. 对所有者（或股东）的分配									-8,493,940.00	-8,493,940.00
3. 其他										
（四）所有者权益内部结转										
1. 资本公积转增资本（或股本）										
2. 盈余公积转增资本（或股本）										
3. 盈余公积弥补亏损										
4. 其他										
（五）专项储备							434,542.17			434,542.17
1. 本期提取							652,585.12			652,585.12
2. 本期使用							218,042.95			218,042.95
（六）其他										
四、本期期末余额	93,340,000.00				218,708,115.08		8,840,643.55	38,617,506.78	328,542,198.53	688,048,463.94

法定代表人：魏华

主管会计工作负责人：翟艳婷

会计机构负责人：翟艳婷

### 三、公司基本情况

#### 1、公司概况

√适用 □不适用

山东天鹅棉业机械股份有限公司（以下简称本公司或公司）于 2002 年 7 月 8 日，经山东省经济体制改革办公室出具的鲁体改函字[2002]29 号《关于同意设立山东天鹅棉业机械股份有限公司的函》和山东省人民政府出具的鲁政股字[2002]30 号《山东省股份有限公司批准证书》批准，由山东省供销社集团总公司、山东江河棉花机械有限公司联合其他企业法人共同发起设立的，由山东省工商行政管理局登记注册成立股份有限公司，企业法人统一社会信用代码 91370000163042731A。公司注册地址为：济南市天桥区大魏庄东路 99 号。法定代表人：魏华。

截至 2018 年 6 月 30 日，本公司股本及股权结构情况如下：

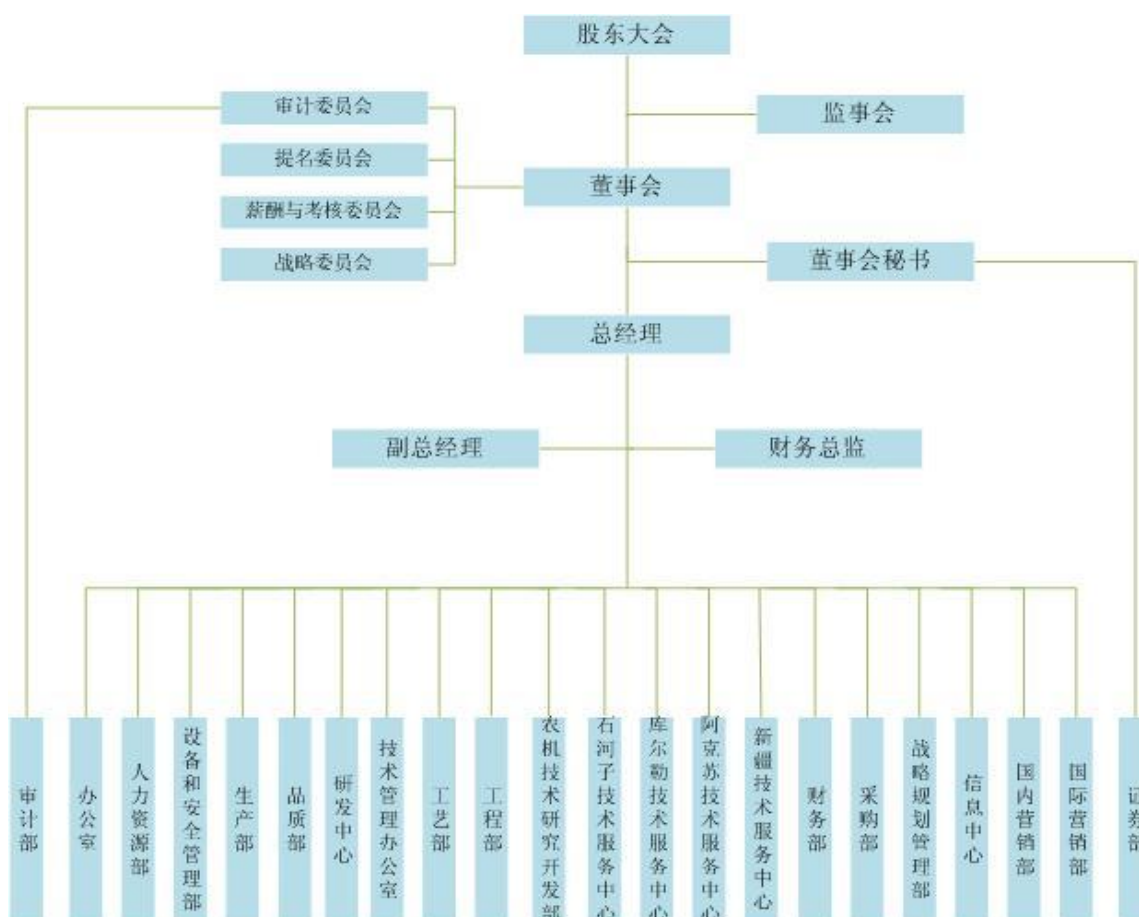
股东名称	股本	持股比例（%）
山东省供销合作社联合社	56,814,540.00	60.87
社会公众普通股持有人	36,525,460.00	39.13
合计	93,340,000.00	100.00

本公司属专用设备制造行业。

公司经营范围：动力柜（低压成套开关设备）、农业机械及配件、环保专用设备及配件、棉花加工机械及配件的生产、销售；棉机设备、电器的安装、调试；棉花、钢材、五金交电的销售；房屋租赁；建筑工程施工总承包；资格证书范围内自营进出口业务。

公司设有股东大会、董事会和监事会，并下设审计部、证券部、研发中心、财务部、战略规划管理部、人力资源部等职能部门。

截至 2018 年 6 月 30 日拥有 4 家分支机构、3 家全资子公司和 3 家控股子公司。以下为公司组织机构图：



本财务报表已于 2018 年 8 月 27 日经公司董事会批准报出。

## 2、合并财务报表范围

√适用 □不适用

本公司合并财务报表范围包括山东天鹅物业管理有限公司、新疆天鹅现代农业机械装备有限公司、山东天鹅美国有限公司（Shandong Swan USA, Inc.）、新疆天鹅棉业机械有限责任公司、阿拉尔市银海天鹅棉机设备销售有限责任公司以及新增非同一控制下收购的子公司内蒙古野田铁牛农业装备有限公司 6 家公司。报告期内无因股权转让减少的公司，无因注销减少的公司。

详见本附注“八、合并范围的变更”及本附注“九、在其他主体中的权益”

## 四、财务报表的编制基础

### 1、编制基础

本公司财务报表以持续经营为编制基础。

根据实际发生的交易和事项，按照财政部颁布的《企业会计准则》及相关规定，并基于本附注“五、重要会计政策及会计估计”所述会计政策和会计估计编制。

### 2、持续经营

√适用 □不适用

本公司自报告期末起 12 个月不存在对本公司持续经营能力产生重大疑虑的事项或情况。

## 五、重要会计政策及会计估计

具体会计政策和会计估计提示：

适用 不适用

本公司根据实际生产经营特点制定的具体会计政策和会计估计包括营业周期、应收款项坏账准备的确认和计量、发出存货计量、固定资产分类及折旧方法、无形资产摊销、研发费用资本化条件、收入确认和计量等。

#### 1、遵循企业会计准则的声明

本公司所编制的财务报表符合企业会计准则的要求，真实、完整地反映了公司的财务状况、经营成果、股东权益变动和现金流量等有关信息。

#### 2、会计期间

本公司会计年度自公历 1 月 1 日起至 12 月 31 日止。

#### 3、营业周期

适用 不适用

公司主要从事棉花加工成套设备的生产与销售业务，正常经营周期是指公司从生产采购开始到生产制造到销售、回款的全部过程，主要销售客户为棉花种植区域的棉花加工企业。作为棉花加工设备是为棉花生产、加工服务的，一个完整的棉花年度是从当年 9 月份开始，到第二年 8 月份结束，棉花加工季节涵盖在此棉花年度内。由于工程项目建设、配套设备安装、棉花收购量及加工等客观因素影响，导致公司产品验收时点存在不同，部分产品因各种原因而在棉花年度结束前后才能完成验收。故以一年为正常营业周期，并以其作为资产和负债的流动性的划分标准。

#### 4、记账本位币

本公司的记账本位币为人民币。本公司境外子公司采用美元作为记账本位币，本公司在编制财务报表时对境外子公司的外币财务报表进行了折算（参见本附注“五、9”）。

#### 5、同一控制下和非同一控制下企业合并的会计处理方法

适用 不适用

本公司作为合并方，在同一控制下企业合并中取得的资产和负债，在合并日按被合并方在最终控制方合并报表中的账面价值计量。取得的净资产账面价值与支付的合并对价账面价值的差额，调整资本公积；资本公积不足冲减的，调整留存收益。

在非同一控制下企业合并中取得的被购买方可辨认资产、负债及或有负债在收购日以公允价值计量。合并成本为本公司在购买日为取得对被购买方的控制权而支付的现金或非现金资产、发行或承担的负债、发行的权益性证券等的公允价值以及在企业合并中发生的各项直接相关费用之和（通过多次交易分步实现的企业合并，其合并成本为每一单项交易的成本之和）。合并成本大于合并中取得的被购买方可辨认净资产公允价值份额的差额，确认为商誉；合并成本小于合并中取得的被购买方可辨认净资产公允价值份额的，首先对合并中取得的各项可辨认资产、负债及或有负债的公允价值、以及合并对价的非现金资产或发行的权益性证券等的公允价值进行复核，经复核后，合并成本仍小于合并中取得的被购买方可辨认净资产公允价值份额的，将其差额计入合并当期营业外收入。

## 6、合并财务报表的编制方法

√适用 □不适用

本公司将所有控制的子公司纳入合并财务报表范围。

在编制合并财务报表时，子公司与本公司采用的会计政策或会计期间不一致的，按照本公司的会计政策或会计期间对子公司财务报表进行必要的调整。

合并范围内的所有重大内部交易、往来余额及未实现利润在合并报表编制时予以抵销。子公司的所有者权益中不属于母公司的份额以及当期净损益、其他综合收益及综合收益总额中属于少数股东权益的份额，分别在合并财务报表“少数股东权益、少数股东损益、归属于少数股东的其他综合收益及归属于少数股东的综合收益总额”项目列示。

对于同一控制下企业合并取得的子公司，其经营成果和现金流量自合并当期期初纳入合并财务报表。编制比较合并财务报表时，对上年财务报表的相关项目进行调整，视同合并后形成的报告主体自最终控制方开始控制时点起一直存在。

通过多次交易分步取得同一控制下被投资单位的股权，最终形成企业合并的，应在取得控制权的报告期，补充披露在合并财务报表中的处理方法。例如：通过多次交易分步取得同一控制下被投资单位的股权，最终形成企业合并，编制合并报表时，视同在最终控制方开始控制时即以目前的状态存在进行调整，在编制比较报表时，以不早于本公司和被合并方同处于最终控制方的控制之下的时点为限，将被合并方的有关资产、负债并入本公司合并财务报表的比较报表中，并将合并而增加的净资产在比较报表中调整所有者权益项下的相关项目。为避免对被合并方净资产的价值进行重复计算，本公司在达到合并之前持有的长期股权投资，在取得原股权之日与本公司和被合并方处于同一方最终控制之日孰晚日起至合并日之间已确认有关损益、其他综合收益和其他净资产变动，应分别冲减比较报表期间的期初留存收益和当期损益。

对于非同一控制下企业合并取得子公司，经营成果和现金流量自本公司取得控制权之日起纳入合并财务报表。在编制合并财务报表时，以购买日确定的各项可辨认资产、负债及或有负债的公允价值为基础对子公司的财务报表进行调整。

通过多次交易分步取得非同一控制下被投资单位的股权，最终形成企业合并的，应在取得控制权的报告期，补充披露在合并财务报表中的处理方法。例如：通过多次交易分步取得非同一控制下被投资单位的股权，最终形成企业合并，编制合并报表时，对于购买日之前持有的被购买方的股权，按照该股权在购买日的公允价值进行重新计量，公允价值与其账面价值的差额计入当期投资收益；与其相关的购买日之前持有的被购买方的股权涉及权益法核算下的其他综合收益以及

除净损益、其他综合收益和利润分配外的其他所有者权益变动,在购买日所属当期转为投资损益,由于被投资方重新计量设定受益计划净负债或净资产变动而产生的其他综合收益除外。

本公司在不丧失控制权的情况下部分处置对子公司的长期股权投资,在合并财务报表中,处置价款与处置长期股权投资相对应享有子公司自购买日或合并日开始持续计算的净资产份额之间的差额,调整资本溢价或股本溢价,资本公积不足冲减的,调整留存收益。

本公司因处置部分股权投资等原因丧失了对被投资方的控制权的,在编制合并财务报表时,对于剩余股权,按照其在丧失控制权日的公允价值进行重新计量。处置股权取得的对价与剩余股权公允价值之和,减去按原持股比例计算应享有原有子公司自购买日或合并日开始持续计算的净资产的份额之间的差额,计入丧失控制权当期的投资损益,同时冲减商誉。与原有子公司股权投资相关的其他综合收益等,在丧失控制权时转为当期投资损益。

本公司通过多次交易分步处置对子公司股权投资直至丧失控制权的,如果处置对子公司股权投资直至丧失控制权的各项交易属于一揽子交易的,应当将各项交易作为一项处置子公司并丧失控制权的交易进行会计处理;但是,在丧失控制权之前每一次处置价款与处置投资对应的享有该子公司净资产份额的差额,在合并财务报表中确认为其他综合收益,在丧失控制权时一并转入丧失控制权当期的投资损益。

## 7、合营安排分类及共同经营会计处理方法

适用 不适用

## 8、现金及现金等价物的确定标准

现金等价物是指企业持有的期限短(一般指从购买日起三个月内到期)、流动性强、易于转换为已知金额现金、价值变动风险很小的投资。

## 9、外币业务和外币报表折算

适用 不适用

### (1) 外币交易

本公司外币交易按交易发生日的即期汇率将外币金额折算为人民币金额。于资产负债表日,外币货币性项目采用资产负债表日的即期汇率折算为人民币,所产生的折算差额除了为购建或生产符合资本化条件的资产而借入的外币专门借款产生的汇兑差额按资本化的原则处理外,直接计入当期损益。

### (2) 外币财务报表的折算

外币资产负债表中资产、负债类项目采用资产负债表日的即期汇率折算;所有者权益类项目除“未分配利润”外,均按业务发生时的即期汇率折算;利润表中的收入与费用项目,采用交易发生日即期汇率近似的汇率折算。上述折算产生的外币报表折算差额,在其他综合收益项目中列示。外币现金流量采用按照系统合理的方法确定的、与交易发生日即期汇率近似的汇率折算。汇率变动对现金的影响额,在现金流量表中单独列示

## 10、金融工具

√适用 □不适用

本公司成为金融工具合同的一方时确认一项金融资产或金融负债。

### (1) 金融资产

#### 1) 金融资产分类、确认依据和计量方法

本公司按投资目的和经济实质对拥有的金融资产分类为以公允价值计量且其变动计入当期损益的金融资产、持有至到期投资、应收款项及可供出售金融资产。

以公允价值计量且其变动计入当期损益的金融资产，包括交易性金融资产和在初始确认时指定为以公允价值计量且其变动计入当期损益的金融资产。本公司将满足下列条件之一的金融资产归类为交易性金融资产：取得该金融资产的目的是为了在短期内出售；属于进行集中管理的可辨认金融工具组合的一部分，且有客观证据表明公司近期采用短期获利方式对该组合进行管理；属于衍生工具，但是，被指定且为有效套期工具的衍生工具、属于财务担保合同的衍生工具、与在活跃市场中没有报价且其公允价值不能可靠计量的权益工具投资挂钩并须通过交付该权益工具结算的衍生工具除外。本公司将只有符合下列条件之一的金融工具，才可在初始确认时指定为以公允价值计量且其变动计入当期损益的金融资产：该指定可以消除或明显减少由于该金融工具的计量基础不同所导致的相关利得或损失在确认或计量方面不一致的情况；公司风险管理或投资策略的正式书面文件已载明，该金融工具组合以公允价值为基础进行管理、评价并向关键管理人员报告；包含一项或多项嵌入衍生工具的混合工具，除非嵌入衍生工具对混合工具的现金流量没有重大改变，或所嵌入的衍生工具明显不应当从相关混合工具中分拆；包含需要分拆但无法在取得时或后续的资产负债表日对其进行单独计量的嵌入衍生工具的混合工具。对此类金融资产，采用公允价值进行后续计量。公允价值变动计入公允价值变动损益；在资产持有期间所取得的利息或现金股利，确认为投资收益；处置时，其公允价值与初始入账金额之间的差额确认为投资损益，同时调整公允价值变动损益。

持有至到期投资，是指到期日固定、回收金额固定或可确定，且本公司有明确意图和能力持有至到期的非衍生金融资产。持有至到期投资采用实际利率法，按照摊余成本进行后续计量，其摊销或减值以及终止确认产生的利得或损失，均计入当期损益。

应收款项，是指在活跃市场中没有报价，回收金额固定或可确定的非衍生金融资产。采用实际利率法，按照摊余成本进行后续计量，其摊销或减值以及终止确认产生的利得或损失，均计入当期损益。

可供出售金融资产，是指初始确认时即被指定为可供出售的非衍生金融资产，以及未被划分为其他类的金融资产。这类资产中，在活跃市场中没有报价且其公允价值不能可靠计量的权益工具投资以及与该权益工具挂钩并须通过交付该权益工具结算的衍生金融资产，按成本进行后续计量；其他存在活跃市场报价或虽没有活跃市场报价但公允价值能够可靠计量的，按公允价值计量，公允价值变动计入其他综合收益。对于此类金融资产采用公允价值进行后续计量，除减值损失

及外币货币性金融资产形成的汇兑损益外，可供出售金融资产公允价值变动直接计入股东权益，待该金融资产终止确认时，原直接计入权益的公允价值变动累计额转入当期损益。可供出售债务工具投资在持有期间按实际利率法计算的利息，以及被投资单位宣告发放的与可供出售权益工具投资相关的现金股利，作为投资收益计入当期损益。对于在活跃市场中没有报价且其公允价值不能可靠计量的权益工具投资，按成本计量。

## 2) 金融资产转移的确认依据和计量方法

金融资产满足下列条件之一的，予以终止确认：①收取该金融资产现金流量的合同权利终止；②该金融资产已转移，且本公司将金融资产所有权上几乎所有的风险和报酬转移给转入方；③该金融资产已转移，虽然本公司既没有转移也没有保留金融资产所有权上几乎所有的风险和报酬，但是放弃了对该金融资产控制。

企业既没有转移也没有保留金融资产所有权上几乎所有的风险和报酬，且未放弃对该金融资产控制的，则按照其继续涉入所转移金融资产的程度确认有关金融资产，并相应确认有关负债。

金融资产整体转移满足终止确认条件的，将所转移金融资产的账面价值，与因转移而收到的对价及原计入其他综合收益的公允价值变动累计额之和的差额计入当期损益。

金融资产部分转移满足终止确认条件的，将所转移金融资产整体的账面价值，在终止确认部分和未终止确认部分之间，按照各自的相对公允价值进行分摊，并将因转移而收到的对价及应分摊至终止确认部分的原计入其他综合收益的公允价值变动累计额之和，与分摊的前述账面金额的差额计入当期损益。

## 3) 金融资产减值的测试方法及会计处理方法

除以公允价值计量且其变动计入当期损益的金融资产外，本公司于资产负债表日对其他金融资产的账面价值进行检查，如果有客观证据表明某项金融资产发生减值的，计提减值准备。

以摊余成本计量的金融资产发生减值时，按预计未来现金流量(不包括尚未发生的未来信用损失)现值低于账面价值的差额，计提减值准备。如果有客观证据表明该金融资产价值已恢复，且客观上与确认该损失后发生的事项有关，原确认的减值损失予以转回，计入当期损益。

当可供出售金融资产发生减值，原直接计入所有者权益的因公允价值下降形成的累计损失予以转出并计入减值损失。对已确认减值损失的可供出售债务工具投资，在期后公允价值上升且客观上与确认原减值损失后发生的事项有关的，原确认的减值损失予以转回并计入当期损益。对已确认减值损失的可供出售权益工具投资，期后公允价值上升直接计入所有者权益。

## (2) 金融负债

### 1) 金融负债分类、确认依据和计量方法

本公司的金融负债于初始确认时分类为以公允价值计量且其变动计入当期损益的金融负债和其他金融负债。

以公允价值计量且其变动计入当期损益的金融负债，包括交易性金融负债和初始确认时指定为以公允价值计量且其变动计入当期损益的金融负债，（相关分类依据参照金融资产分类依据进



行披露)。按照公允价值进行后续计量,公允价值变动形成的利得或损失以及与该金融负债相关的股利和利息支出计入当期损益。

其他金融负债。采用实际利率法,按照摊余成本进行后续计量。

## 2) 金融负债终止确认条件

当金融负债的现时义务全部或部分已经解除时,终止确认该金融负债或义务已解除的部分。公司与债权人之间签订协议,以承担新金融负债方式替换现存金融负债,且新金融负债与现存金融负债的合同条款实质上不同的,终止确认现存金融负债,并同时确认新金融负债。公司对现存金融负债全部或部分的合同条款作出实质性修改的,终止确认现存金融负债或其一部分,同时将修改条款后的金融负债确认为一项新金融负债。终止确认部分的账面价值与支付的对价之间的差额,计入当期损益。

## (3) 金融资产和金融负债的公允价值确定方法

本公司以主要市场的价格计量金融资产和金融负债的公允价值,不存在主要市场的,以最有利市场的价格计量金融资产和金融负债的公允价值,并且采用当时适用并且有足够可利用数据和其他信息支持的估值技术。公允价值计量所使用的输入值分为三个层次,即第一层次输入值是计量日能够取得的相同资产或负债在活跃市场上未经调整的报价;第二层次输入值是除第一层次输入值外相关资产或负债直接或间接可观察的输入值;第三层次输入值是相关资产或负债的不可观察输入值。本公司优先使用第一层次输入值,最后再使用第三层次输入值。公允价值计量结果所属的层次,由对公允价值计量整体而言具有重大意义的输入值所属的最低层次决定。

## 11、应收款项

### (1) 单项金额重大并单独计提坏账准备的应收款项

√适用 □不适用

单项金额重大的判断依据或金额标准	将单项金额超过500万元的应收款项视为重大应收款项
单项金额重大并单项计提坏账准备的计提方法	根据其未来现金流量现值低于其账面价值的差额,计提坏账准备

### (2) 按信用风险特征组合计提坏账准备的应收款项:

√适用 □不适用

按信用风险特征组合计提坏账准备的计提方法(账龄分析法、余额百分比法、其他方法)	
账龄组合	以应收款项的账龄为信用风险特征划分组合
合并范围内关联方组合	以关联方关系为信用风险特征划分组合
无风险组合	以与交易对象关系为信用风险特征划分组合
按组合计提坏账准备的计提方法-账龄分析法	
账龄组合	按账龄分析法计提坏账准备
合并范围关联方组合	不计提坏账,除有确凿证据表明无法收回的计提坏账准备
无风险组合	不计提坏账准备

组合中,采用账龄分析法计提坏账准备的

√适用 □不适用

账龄	应收账款计提比例(%)	其他应收款计提比例(%)
1年以内(含1年)	5	5

账龄	应收账款计提比例(%)	其他应收款计提比例(%)
其中：1 年以内分项，可添加行		
1—2 年	10	10
2—3 年	30	30
3 年以上		
3—4 年	50	50
4—5 年	80	80
5 年以上	100	100

组合中，采用余额百分比法计提坏账准备的

适用 不适用

组合中，采用其他方法计提坏账准备的

适用 不适用

### (3) 单项金额不重大但单独计提坏账准备的应收款项：

适用 不适用

单项计提坏账准备的理由	单项金额不重大且按照组合计提坏账准备不能反映其风险特征的应收款项
坏账准备的计提方法	根据其未来现金流量现值低于其账面价值的差额，计提坏账准备

## 12、存货

适用 不适用

本公司存货主要包括原材料、包装物、低值易耗品、在产品、库存商品、发出商品等。

存货实行永续盘存制，存货在取得时按实际成本计价；领用或发出存货，采用加权平均法确定其实际成本。低值易耗品和包装物采用一次转销法进行摊销。

库存商品、在产品和用于出售的材料等直接用于出售的商品存货，其可变现净值按该存货的估计售价减去估计的销售费用和相关税费后的金额确定；用于生产而持有的材料存货，其可变现净值按所生产的产成品的估计售价减去至完工时估计将要发生的成本、估计的销售费用和相关税费后的金额确定。

## 13、持有待售资产

适用 不适用

本公司划分为持有待售的资产包括固定资产。将其划分为持有待售资产的依据是：固定资产在当前状态下仅根据出售此类资产的通常和惯用条款即可立即出售，本公司董事会已经就处置该组成部分作出决议、与受让方签订了不可撤销的转让协议并且该项转让将在一年内完成。

## 14、长期股权投资

适用 不适用

本公司长期股权投资主要是对子公司的投资、对联营企业的投资和对合营企业的投资。

本公司对共同控制的判断依据是所有参与方或参与方组合集体控制该安排，并且该安排相关活动的政策必须经过这些集体控制该安排的参与方一致同意。

本公司直接或通过子公司间接拥有被投资单位 20%（含）以上但低于 50%的表决权时，通常认为对被投资单位具有重大影响。持有被投资单位 20%以下表决权的，还需要综合考虑在被投资单位的董事会或类似权力机构中派有代表、或参与被投资单位财务和经营政策制定过程、或与被

投资单位之间发生重要交易、或向被投资单位派出管理人员、或向被投资单位提供关键技术资料等事实和情况判断对被投资单位具有重大影响。

对被投资单位形成控制的，为本公司的子公司。通过同一控制下的企业合并取得的长期股权投资，在合并日按照取得被合并方在最终控制方合并报表中净资产的账面价值的份额作为长期股权投资的初始投资成本。被合并方在合并日的净资产账面价值为负数的，长期股权投资成本按零确定。

通过多次交易分步取得同一控制下被投资单位的股权，最终形成企业合并的，应在取得控制权的报告期，补充披露在母公司财务报表中的长期股权投资的处理方法。例如：通过多次交易分步取得同一控制下被投资单位的股权，最终形成企业合并，属于一揽子交易的，本公司将各项交易作为一项取得控制权的交易进行会计处理。不属于一揽子交易的，在合并日，根据合并后享有被合并方净资产在最终控制方合并财务报表中的账面价值的份额作为长期股权投资的初始投资成本。初始投资成本与达到合并前的长期股权投资账面价值加上合并日进一步取得股份新支付对价的账面价值之和的差额，调整资本公积，资本公积不足冲减的，冲减留存收益。

通过非同一控制下的企业合并取得的长期股权投资，以合并成本作为初始投资成本。

通过多次交易分步取得非同一控制下被投资单位的股权，最终形成企业合并的，应在取得控制权的报告期，补充披露在母公司财务报表中的长期股权投资成本处理方法。例如：通过多次交易分步取得非同一控制下被投资单位的股权，最终形成企业合并，属于一揽子交易的，本公司将各项交易作为一项取得控制权的交易进行会计处理。不属于一揽子交易的，按照原持有的股权投资账面价值加上新增投资成本之和，作为改按成本法核算的初始投资成本。购买日之前持有的股权采用权益法核算的，原权益法核算的相关其他综合收益暂不做调整，在处置该项投资时采用与被投资单位直接处置相关资产或负债相同的基础进行会计处理。购买日之前持有的股权在可供出售金融资产中采用公允价值核算的，原计入其他综合收益的累计公允价值变动在合并日转入当期投资损益。

除上述通过企业合并取得的长期股权投资外，以支付现金取得的长期股权投资，按照实际支付的购买价款作为投资成本；以发行权益性证券取得的长期股权投资，按照发行权益性证券的公允价值作为投资成本；投资者投入的长期股权投资，按照投资合同或协议约定的价值作为投资成本；公司如有以债务重组、非货币性资产交换等方式取得的长期股权投资，应根据相关企业会计准则的规定并结合公司的实际情况披露确定投资成本的方法。

本公司对子公司投资采用成本法核算，对合营企业及联营企业投资采用权益法核算。

后续计量采用成本法核算的长期股权投资，在追加投资时，按照追加投资支付的成本额公允价值及发生的相关交易费用增加长期股权投资成本的账面价值。被投资单位宣告分派的现金股利或利润，按照应享有的金额确认为当期投资收益。

后续计量采用权益法核算的长期股权投资，随着被他投资单位所有者权益的变动相应调整增加或减少长期股权投资的账面价值。其中在确认应享有被投资单位净损益的份额时，以取得投资时被投资单位各项可辨认资产等的公允价值为基础，按照本公司的会计政策及会计期间，并抵销与联营企业及合营企业之间发生的内部交易损益按照持股比例计算归属于投资企业的部分，对被投资单位的净利润进行调整后确认。

处置长期股权投资，其账面价值与实际取得价款的差额，计入当期投资收益。采用权益法核算的长期股权投资，因被投资单位除净损益以外所有者权益的其他变动而计入所有者权益的，处置该项投资时将原计入所有者权益的部分按相应比例转入当期投资损益。

因处置部分股权投资等原因丧失了对被投资单位的共同控制或重大影响的，处置后的剩余股权改按可供出售金融资产核算，剩余股权在丧失共同控制或重大影响之日的公允价值与账面价值之间的差额计入当期损益。原股权投资因采用权益法核算而确认的其他综合收益，在终止采用权益法核算时采用与被投资单位直接处置相关资产或负债相同的基础进行会计处理。

因处置部分长期股权投资丧失了对被投资单位控制的，处置后的剩余股权能够对被投资单位实施共同控制或施加重大影响的，改按权益法核算，处置股权账面价值和处置对价的差额计入投资收益，并对该剩余股权视同自取得时即采用权益法核算进行调整；处置后的剩余股权不能对被投资单位实施共同控制或施加重大影响的，改按可供出售金融资产的有关规定进行会计处理，处置股权账面价值和处置对价的差额计入投资收益，剩余股权在丧失控制之日的公允价值与账面价值间的差额计入当期投资损益。

本公司对于分步处置股权至丧失控股股权的各项交易不属于一揽子交易的，对每一项交易分别进行会计处理。属于“一揽子交易”的，将各项交易作为一项处置子公司并丧失控制权的交易进行会计处理，但是，在丧失控制权之前每一次交易处置价款与所处置的股权对应的长期股权投资账面价值之间的差额，确认为其他综合收益，到丧失控制权时再一并转入丧失控制权的当期损益。

## 15、投资性房地产

### (1) 如果采用成本计量模式的：

#### 折旧或摊销方法

本公司投资性房地产包括已出租的土地使用权、持有并准备增值后转让的土地使用权和已出租的房屋建筑物。采用成本模式计量。

本公司投资性房地产采用平均年限法计提折旧或摊销。各类投资性房地产的预计使用寿命、净残值率及年折旧(摊销)率如下：

类别	折旧年限（年）	预计残值率（%）	年折旧率（%）
土地使用权	40	0	2.5
房屋建筑物	20	5	4.75

**16、固定资产****(1) 确认条件**√适用  不适用

本公司固定资产是指同时具有以下特征，即为生产商品、提供劳务、出租或经营管理而持有的，使用年限超过一年，单位价值较高的有形资产。

固定资产在与其有关的经济利益很可能流入本公司、且其成本能够可靠计量时予以确认。本公司固定资产包括房屋建筑物、机器设备、运输设备、办公设备及其他、土地等。

**(2) 折旧方法**√适用  不适用

类别	折旧方法	折旧年限（年）	残值率	年折旧率
房屋建筑物	平均年限法	20-30	5	4.75-3.17
机器设备	平均年限法	10	5	9.50
运输设备	平均年限法	8	5	11.88
办公设备及其它	平均年限法	5	5	19.00
土地				

除已提足折旧仍继续使用的固定资产和单独计价入账的土地外，本公司对除土地以外的所有固定资产计提折旧。计提折旧时采用平均年限法。

本公司之子公司山东天鹅美国有限公司（Shandong Swan USA, Inc.）在美国购买的土地拥有所有权，故公司对其不计提折旧。其他折旧政策按照美国会计准则执行。

本公司于每年年度终了，对固定资产的预计使用寿命、预计净残值和折旧方法进行复核，如发生改变，则作为会计估计变更处理。

**(3) 融资租入固定资产的认定依据、计价和折旧方法** 适用  不适用**17、在建工程**√适用  不适用

在建工程在达到预定可使用状态之日起，根据工程预算、造价或工程实际成本等，按估计的价值结转固定资产，次月起开始计提折旧，待办理了竣工决算手续后再对固定资产原值差异进行调整。

**18、借款费用**√适用  不适用

发生的可直接归属于需要经过 1 年以上的购建或者生产活动才能达到预定可使用或者可销售状态的固定资产、投资性房地产和存货等的借款费用，在资产支出已经发生、借款费用已经发生、为使资产达到预定可使用或可销售状态所必要的购建或生产活动已经开始时，开始资本化；当购建或生产符合资本化条件的资产达到预定可使用或可销售状态时，停止资本化，其后发生的借款

费用计入当期损益。如果符合资本化条件的资产在购建或者生产过程中发生非正常中断、且中断时间连续超过3个月，暂停借款费用的资本化，直至资产的购建或生产活动重新开始。

专门借款当期实际发生的利息费用，扣除尚未动用的借款资金存入银行取得的利息收入或进行暂时性投资取得的投资收益后的金额予以资本化；一般借款根据累计资产支出超过专门借款部分的资产支出加权平均数乘以所占用一般借款的资本化率，确定资本化金额。资本化率根据一般借款加权平均利率计算确定。

## 19、生物资产

适用 不适用

## 20、油气资产

适用 不适用

## 21、无形资产

### (1) 计价方法、使用寿命、减值测试

适用 不适用

本公司无形资产包括土地使用权等，按取得时的实际成本计量，其中，购入的无形资产，按实际支付的价款和相关的其他支出作为实际成本；投资者投入的无形资产，按投资合同或协议约定的价值确定实际成本，但合同或协议约定价值不公允的，按公允价值确定实际成本；对非同一控制下合并中取得被购买方拥有的但在其财务报表中未确认的无形资产，在对被购买方资产进行初始确认时，按公允价值确认为无形资产。

土地使用权从出让起始日起，按其出让年限平均摊销；其他无形资产按预计使用年限、合同规定的受益年限和法律规定的有效年限三者中最短者分期平均摊销。摊销金额按其受益对象计入相关资产成本和当期损益。对使用寿命有限的无形资产的预计使用寿命及摊销方法于每年年度终了进行复核，如发生改变，则作为会计估计变更处理。

在每个会计期间，本公司对使用寿命不确定的无形资产的预计使用寿命进行复核。

### (2) 内部研究开发支出会计政策

适用 不适用

内部研究开发项目研究阶段的支出，于发生时计入当期损益；内部研究开发项目开发阶段的支出，同时满足下列条件的确认为无形资产，否则于发生时计入当期损益：（1）完成该无形资产以使其能够使用或出售在技术上具有可行性；（2）具有完成该无形资产并使用或出售的意图；（3）无形资产产生经济利益的方式，包括能够证明运用该无形资产生产的产品存在市场或无形资产自身存在市场，无形资产将在内部使用的，应当证明其有用性；（4）有足够的技术、财务资源和其他资源支持，以完成该无形资产的开发，并有能力使用或出售该无形资产；（5）归属于该无形资产开发阶段的支出能够可靠地计量。前期已计入损益的开发支出不在以后期间确认为资产。已资本化的开发阶段的支出在资产负债表上列示为开发支出，自该项目达到预定可使用状态之日起转为无形资产。

## 22、长期资产减值

适用 不适用

本公司于每一资产负债表日对长期股权投资、采用成本模式计量的投资性房地产、固定资产、在建工程、采用成本模式计量的生产性生物资产、油气资产、使用寿命有限的无形资产等项目进行检查，当存在减值迹象时，本公司进行减值测试。对商誉和使用寿命不确定的无形资产，无论是否存在减值迹象，每年末均进行减值测试。

减值测试后，若该资产的账面价值超过其可收回金额，其差额确认为减值损失，上述资产的减值损失一经确认，在以后会计期间不予转回。

## 23、长期待摊费用

适用 不适用

## 24、职工薪酬

### (1) 短期薪酬的会计处理方法

适用 不适用

短期薪酬主要包括职工工资、奖金、津贴和补贴、职工福利费、社会保险费及住房公积金、工会经费和职工教育经费等与获得职工提供的服务相关的支出，在职工提供服务的会计期间，将实际发生的短期薪酬确认为负债，并按照受益对象计入当期损益或相关资产成本。

### (2) 离职后福利的会计处理方法

适用 不适用

离职后福利主要包括基本养老保险费和失业保险费，按照公司承担的风险和义务，分类为设定提存计划、设定受益计划。对于设定提存计划在根据在资产负债表日为换取职工在会计期间提供的服务而向单独主体缴存的提存金确认为负债，并按照受益对象计入当期损益或相关资产成本。

### (3) 辞退福利的会计处理方法

适用 不适用

在职工劳动合同到期之前解除与职工的劳动关系，或为鼓励职工自愿接受裁减而提出给予补偿的建议，在本公司不能单方面撤回因解除劳动关系计划或裁减建议所提供的辞退福利时，和本公司确认与涉及支付辞退福利的重组相关的成本两者孰早日，确认辞退福利产生的职工薪酬负债，并计入当期损益。

### (4) 其他长期职工福利的会计处理方法

适用 不适用

职工内部退休计划采用上述辞退福利相同的原则处理。本公司将自职工停止提供服务日至正常退休日的期间拟支付的内退人员工资和缴纳的社会保险费等，在符合预计负债确认条件时，计入当期损益（辞退福利）。本公司向职工提供的其他长期职工福利，符合设定提存计划的，按照设定提存计划进行会计处理，除此之外按照设定收益计划进行会计处理。

## 25、预计负债

适用 不适用

当与对外担保、商业承兑汇票贴现、未决诉讼或仲裁、产品质量保证等或有事项相关的业务同时符合以下条件时，本公司将其确认为负债：该义务是本公司承担的现时义务；该义务的履行很可能导致经济利益流出企业；该义务的金额能够可靠地计量。

**26、股份支付**适用 不适用**27、优先股、永续债等其他金融工具**适用 不适用**28、收入**适用 不适用

本公司的营业收入主要包括销售商品收入、提供劳务收入、让渡资产使用权收入，收入确认原则如下：

**销售商品收入：**本公司在已将商品所有权上的主要风险和报酬转移给购货方、本公司既没有保留通常与所有权相联系的继续管理权、也没有对已售出的商品实施有效控制、收入的金额能够可靠地计量、相关的经济利益很可能流入企业、相关的已发生或将发生的成本能够可靠地计量时，确认销售商品收入的实现。

**提供劳务收入：**本公司在劳务总收入和总成本能够可靠地计量、与劳务相关的经济利益很可能流入本公司、劳务的完成进度能够可靠地确定时，确认劳务收入的实现。在资产负债表日，提供劳务交易的结果能够可靠估计的，按完工百分比法确认相关的劳务收入，完工百分比按已完工作的测量/已经提供的劳务占应提供劳务总量的比例/（已经发生的成本占估计总成本的比例）确定；提供劳务交易结果不能够可靠估计、已经发生的劳务成本预计能够得到补偿的，按已经发生的能够得到补偿的劳务成本金额确认提供劳务收入，并结转已经发生的劳务成本；提供劳务交易结果不能够可靠估计、已经发生的劳务成本预计全部不能得到补偿的，将已经发生的劳务成本计入当期损益，不确认提供劳务收入。

**让渡资产收入：**与交易相关的经济利益很可能流入本公司、收入的金额能够可靠地计量时，确认让渡资产使用权收入的实现。

**收入确认具体政策：**公司主要从事棉花加工成套设备的生产与销售业务，具体收入确认原则为：成套设备发出后现场安装调试完成，双方共同验收并签署书面验收证明后作为收入确认的依据和时点；非成套设备（包括轧花机、剥绒机、辅机、配件和其他产品）待货物发出，客户验收或签收后作为收入确认的依据和时点（如涉及代理商结算，需最终用户提供验收证明）。

**29、政府补助****(1) 与资产相关的政府补助判断依据及会计处理方法**适用 不适用

与资产相关的政府补助，是指企业取得的、用于购建或以其他方式形成长期资产的政府补助。

与资产相关的政府补助，应当冲减相关资产的账面价值或确认为递延收益。与资产相关的政府补助确认为递延收益的，应当在相关资产使用寿命内按照合理、系统的方法分期计入损益。按照名义金额计量的政府补助，直接计入当期损益。相关资产在使用寿命结束前被出售、转让、报废或发生毁损的，应当将尚未分配的相关递延收益余额转入资产处置当期的损益。

与企业日常活动相关的政府补助，应当按照经济业务实质，计入其他收益或冲减相关成本费用。与企业日常活动无关的政府补助，应当计入营业外收支。



**(2) 与收益相关的政府补助判断依据及会计处理方法**

适用 不适用

与收益相关的政府补助，是指除与资产相关的政府补助之外的政府补助。

与收益相关的政府补助，用于补偿企业以后期间的相关成本费用或损失的，确认为递延收益，并在确认相关成本费用或损失的期间，计入当期损益或冲减相关成本；用于补偿企业已发生的相关成本费用或损失的，直接计入当期损益或冲减相关成本。

与企业日常活动相关的政府补助，应当按照经济业务实质，计入其他收益或冲减相关成本费用。与企业日常活动无关的政府补助，应当计入营业外收支。

**30、递延所得税资产/递延所得税负债**

适用 不适用

本公司递延所得税资产和递延所得税负债根据资产和负债的计税基础与其账面价值的差额(暂时性差异)计算确认。对于按照税法规定能够于以后年度抵减应纳税所得额的可抵扣亏损，确认相应的递延所得税资产。对于商誉的初始确认产生的暂时性差异，不确认相应的递延所得税负债。对于既不影响会计利润也不影响应纳税所得额(或可抵扣亏损)的非企业合并的交易中产生的资产或负债的初始确认形成的暂时性差异，不确认相应的递延所得税资产和递延所得税负债。于资产负债表日，递延所得税资产和递延所得税负债，按照预期收回该资产或清偿该负债期间的适用税率计量。

本公司以很可能取得用来抵扣可抵扣暂时性差异、可抵扣亏损和税款抵减的未来应纳税所得额为限，确认递延所得税资产。

**31、租赁****(1) 经营租赁的会计处理方法**

适用 不适用

本公司的租赁业务为经营租赁。

本公司作为经营租赁承租方的租金在租赁期内的各个期间按直线法计入相关资产成本或当期损益。

本公司作为经营租赁出租方的租金在租赁期内的各个期间按直线法计入相关资产收益或当期损益。

**(2) 融资租赁的会计处理方法**

适用 不适用

**32、其他重要的会计政策和会计估计**

适用 不适用

**33、重要会计政策和会计估计的变更****(1) 重要会计政策变更**

适用 不适用

**(2) 重要会计估计变更**

适用 不适用

**34、其他**

□适用 √不适用

**六、税项****1、主要税种及税率**

主要税种及税率情况

√适用 □不适用

税种	计税依据	税率
增值税	销售货物、应税劳务收入和应税服务收入	17%、16%、11%、10%、6%、5%、3%
城市维护建设税	实缴流转税税额	7%
企业所得税	应纳税所得额	25%、20%、15%、10%
教育费附加	实缴流转税税额	3%
地方教育费附加	实缴流转税税额	2%

存在不同企业所得税税率纳税主体的，披露情况说明

√适用 □不适用

纳税主体名称	所得税税率（%）
山东天鹅棉业机械股份有限公司	15%
山东天鹅物业管理有限公司	25%
新疆天鹅棉业机械有限责任公司	25%
新疆天鹅现代农业机械装备有限公司	15%
山东天鹅美国有限公司 (Shandong Swan USA, Inc.)	
阿拉尔市银海天鹅棉机设备销售有限责任公司	20%
内蒙古野田铁牛农业装备有限公司	25%

说明：山东天鹅美国有限公司（Shandong Swan USA, Inc.）执行美国联邦税率（15—39%的超额累进税率）

**2、税收优惠**

√适用 □不适用

本公司（股份本部）于 2016 年 12 月 15 日取得山东省科学技术厅、山东省财政厅、山东省国家税务局、山东省地方税务局联合颁发的 GR201637000950 高新技术企业证书，根据《企业所得税法》第二十八条的规定，本公司（股份本部）自 2016 年起减按 15% 的税率征收企业所得税，有效期 3 年。

本公司之子公司新疆天鹅现代农业机械装备有限公司，据五家渠国家税务局五国税通【2016】3605 号文件，准予企业依据《财政部、海关总署、国家税务总局关于深入实施西部大开发战略有关税收政策问题的通知》财税【2011】58 号第二条：享受所得税减免。根据国家税务总局公告【2012】第 12 号“国家税务总局关于深入西部大开发战略有关企业所得税问题的公告”文件精神：自 2011 年 1 月 1 日至 2020 年 12 月 31 日，对设在西部地区以《西部地区鼓励类产业目录》中规定的产业项目为主营业务，且其当年度主营业务收入总额 70% 以上的企业，经企业申请，主管税务机关审核确认后，可减按 15% 税率缴纳企业所得税。

本公司之子公司阿拉尔市银海天鹅棉机设备销售有限责任公司，按照财税〔2015〕99号“关于进一步扩大小型微利企业所得税优惠政策范围的通知”和国家税务总局公告2015年第61号“国家税务总局关于贯彻落实进一步扩大小型微利企业减半征收企业所得税范围有关问题的公告”中的文件规定，企业应纳税所得额符合文件要求，即自2015年10月1日起至2017年12月31日，对年应纳税所得额在20万元到30万元（含30万元）之间的小型微利企业，其所得减按50%计入应纳税所得额，按20%的税率缴纳企业所得税。

### 3、其他

适用 不适用

## 七、合并财务报表项目注释

### 1、货币资金

适用 不适用

单位：元 币种：人民币

项目	期末余额	期初余额
库存现金	41,993.25	19,590.75
银行存款	141,183,103.40	148,326,612.87
其他货币资金		
合计	141,225,096.65	148,346,203.62
其中：存放在境外的款项总额	3,120,610.75	1,920,729.85

其他说明

无

### 2、以公允价值计量且其变动计入当期损益的金融资产

适用 不适用

### 3、衍生金融资产

适用 不适用

### 4、应收票据

#### (1) 应收票据分类列示

适用 不适用

单位：元 币种：人民币

项目	期末余额	期初余额
银行承兑票据	8,442,000.00	44,189,700.00
合计	8,442,000.00	44,189,700.00

#### (2) 期末公司已质押的应收票据

适用 不适用

#### (3) 期末公司已背书或贴现且在资产负债表日尚未到期的应收票据：

适用 不适用

单位：元 币种：人民币

项目	期末终止确认金额	期末未终止确认金额
银行承兑票据	9,717,700.00	
合计	9,717,700.00	

#### (4) 期末公司因出票人未履约而将其转应收账款的票据

适用 不适用

其他说明

□适用 √不适用

## 5、应收账款

## (1) 应收账款分类披露

√适用 □不适用

单位：元 币种：人民币

类别	期末余额					期初余额				
	账面余额		坏账准备		账面价值	账面余额		坏账准备		账面价值
	金额	比例(%)	金额	计提比例(%)		金额	比例(%)	金额	计提比例(%)	
单项金额重大并单独计提坏账准备的应收账款						5,187,800.00	2.24	5,187,800.00	100.00	
按信用风险特征组合计提坏账准备的应收账款	226,575,184.86	93.98	31,214,204.19	13.78	195,360,980.67	211,901,531.64	91.37	25,693,109.82	12.13	186,208,421.82
单项金额不重大但单独计提坏账准备的应收账款	14,516,356.84	6.02	14,516,356.84	100.00		14,816,356.84	6.39	14,686,356.84	99.12	130,000.00
合计	241,091,541.70	/	45,730,561.03	/	195,360,980.67	231,905,688.48		45,567,266.66		186,338,421.82

期末单项金额重大并单独计提坏账准备的应收账款

□适用 √不适用

组合中，按账龄分析法计提坏账准备的应收账款：

√适用 □不适用

单位：元 币种：人民币

账龄	期末余额		
	应收账款	坏账准备	计提比例
1年以内	132,127,066.79	6,605,928.24	5.00
其中：1年以内分项			
1年以内小计	132,127,066.79	6,605,928.24	5.00
1至2年	38,543,410.58	3,854,341.06	10.00
2至3年	40,007,215.58	12,002,164.67	30.00
3年以上			
3至4年	14,089,586.73	7,044,793.38	50.00
4至5年	504,641.69	403,713.35	80.00
5年以上	1,303,263.49	1,303,263.49	100.00
合计	226,575,184.86	31,214,204.19	

确定该组合依据的说明：

无

组合中，采用余额百分比法计提坏账准备的应收账款：

适用 不适用

组合中，采用其他方法计提坏账准备的应收账款：

适用 不适用

**(2) 本期计提、收回或转回的坏账准备情况：**

本期计提坏账准备金额 1,567,845.37 元；本期收回或转回坏账准备金额 0 元。

其中本期坏账准备收回或转回金额重要的：

适用 不适用

**(3) 本期实际核销的应收账款情况**

适用 不适用

单位：元 币种：人民币

项目	核销金额
实际核销的应收账款	1,404,551.00

其中重要的应收账款核销情况

适用 不适用

单位：元 币种：人民币

单位名称	应收账款性质	核销金额	核销原因	履行的核销程序	款项是否由关联交易产生
新疆中纺锦华棉业有限公司	货款	1,380,000.00	法院调解	总经理办公会	否
合计	/	1,380,000.00	/	/	/

应收账款核销说明：

适用 不适用

**(4) 按欠款方归集的期末余额前五名的应收账款情况：**

适用 不适用

按欠款方归集的年末余额前五名应收账款汇总金额 90,183,922.04 元，占应收账款期末余额合计数的比例 37.41%，相应计提的坏账准备期末余额汇总金额 9,737,164.12 元。

**(5) 因金融资产转移而终止确认的应收账款：**

适用 不适用

**(6) 转移应收账款且继续涉入形成的资产、负债金额：**

适用 不适用

其他说明：

适用 不适用

**6、预付款项**

**(1) 预付款项按账龄列示**

适用 不适用

单位：元 币种：人民币

账龄	期末余额		期初余额	
	金额	比例(%)	金额	比例(%)
1 年以内	27,722,218.43	95.54	2,712,599.17	71.42
1 至 2 年	259,058.51	0.89	635,995.82	16.74
2 至 3 年	585,795.82	2.02	3,600.00	0.09
3 年以上	449,750.00	1.55	446,150.00	11.75
合计	29,016,822.76	100	3,798,344.99	100

账龄超过 1 年且金额重要的预付款项未及时结算原因的说明：

无

## (2) 按预付对象归集的期末余额前五名的预付款情况:

√适用 □不适用

按欠款方归集的年末余额前五名预付账款汇总金额 11,484,453.88 元, 占预付账款期末余额合计数的比例 39.58%。

其他说明

□适用 √不适用

## 7、 应收利息

## (1) 应收利息分类

□适用 √不适用

## (2) 重要逾期利息

□适用 √不适用

其他说明:

□适用 √不适用

## 8、 应收股利

## (1) 应收股利

□适用 √不适用

## (2) 重要的账龄超过 1 年的应收股利:

□适用 √不适用

其他说明:

□适用 √不适用

## 9、 其他应收款

## (1) 其他应收款分类披露

√适用 □不适用

单位: 元 币种: 人民币

类别	期末余额					期初余额				
	账面余额		坏账准备		账面价值	账面余额		坏账准备		账面价值
	金额	比例 (%)	金额	计提比例 (%)		金额	比例 (%)	金额	计提比例 (%)	
单项金额重大并单独计提坏账准备的其他应收款										
按信用风险特征组合计提坏账准备的其他应收款	5,537,463.03	100	2,776,113.33	50.13	2,761,349.70	4,999,229.27	100	2,752,551.19	55.06	2,246,678.08
单项金额不重大但单独计提坏账准备的其他应收款										
合计	5,537,463.03	/	2,776,113.33	/	2,761,349.70	4,999,229.27	100	2,752,551.19	/	2,246,678.08

期末单项金额重大并单项计提坏帐准备的其他应收款

□适用 √不适用

组合中, 按账龄分析法计提坏账准备的其他应收款:

√适用 □不适用

单位：元 币种：人民币

账龄	期末余额		
	其他应收款	坏账准备	计提比例 (%)
1 年以内	2,760,979.46	138,049.02	5.00
其中：1 年以内分项			
1 年以内小计	2,760,979.46	138,049.02	5.00
1 至 2 年	99,700.00	9,970.00	10.00
2 至 3 年	61,487.52	18,446.26	30.00
3 年以上			
3 至 4 年			
4 至 5 年	28,240.00	22,592.00	80.00
5 年以上	2,587,056.05	2,587,056.05	100.00
合计	5,537,463.03	2,776,113.33	

确定该组合依据的说明：

无

组合中，采用余额百分比法计提坏账准备的其他应收款：

□适用 √不适用

组合中，采用其他方法计提坏账准备的其他应收款：

□适用 √不适用

**(2) 本期计提、收回或转回的坏账准备情况：**

本期计提坏账准备金额 23,562.14 元；本期收回或转回坏账准备金额 0 元。

其中本期坏账准备转回或收回金额重要的：

□适用 √不适用

**(3) 本期实际核销的其他应收款情况**

□适用 √不适用

**(4) 其他应收款按款项性质分类情况**

√适用 □不适用

单位：元 币种：人民币

款项性质	期末账面余额	期初账面余额
押金及保证金	797,599.82	618,814.18
单位往来款	3,543,991.67	3,342,362.56
个人往来款	1,195,871.54	1,038,052.53
合计	5,537,463.03	4,999,229.27

**(5) 按欠款方归集的期末余额前五名的其他应收款情况：**

√适用 □不适用

单位：元 币种：人民币

单位名称	款项的性质	期末余额	账龄	占其他应收款 期末余额合计 数的比例 (%)	坏账准备 期末余额
新疆圳洋置业投资有限公司阿克苏分公司	单位往来款	2,435,000.00	五年以上	43.97	2,435,000.00
济南市天桥区人民法院	单位往来款	230,370.00	一年以内	4.16	11,518.50
中国棉花协会	单位往来款	206,573.00	一年以内	3.73	10,328.65
房泽生	备用金	184,271.00	一年以内	3.33	9,213.55
山东电力集团公司济南供电公司	单位往来款	173,848.95	一年以内	3.14	8,692.45

合计		3,230,062.95		58.33	2,474,753.15
----	--	--------------	--	-------	--------------

## (6) 涉及政府补助的应收款项

□适用 √不适用

## (7) 因金融资产转移而终止确认的其他应收款:

□适用 √不适用

## (8) 转移其他应收款且继续涉入形成的资产、负债的金额:

□适用 √不适用

其他说明:

□适用 √不适用

## 10、 存货

## (1) 存货分类

√适用 □不适用

单位: 元 币种: 人民币

项目	期末余额			期初余额		
	账面余额	跌价准备	账面价值	账面余额	跌价准备	账面价值
原材料	12,785,388.88		12,785,388.88	12,315,262.99		12,315,262.99
在产品	59,201,999.64		59,201,999.64	42,046,143.64		42,046,143.64
库存商品	37,244,357.47	1,432,970.89	35,811,386.58	39,226,976.82	1,440,457.04	37,786,519.78
周转材料	53,175.44		53,175.44	10,862.04		10,862.04
消耗性生物资产						
在途物资	92,283.33		92,283.33			
发出商品	48,210,122.57		48,210,122.57	35,875,657.82		35,875,657.82
合计	157,587,327.33	1,432,970.89	156,154,356.44	129,474,903.31	1,440,457.04	128,034,446.27

## (2) 存货跌价准备

√适用 □不适用

单位: 元 币种: 人民币

项目	期初余额	本期增加金额		本期减少金额		期末余额
		计提	其他	转回或转销	其他	
原材料						
在产品						
库存商品	1,440,457.04			7,486.15		1,432,970.89
周转材料						
消耗性生物资产						
建造合同形成的已完工未结算资产						
合计	1,440,457.04			7,486.15		1,432,970.89

## (3) 存货期末余额含有借款费用资本化金额的说明:

□适用 √不适用

## (4) 期末建造合同形成的已完工未结算资产情况:

□适用 √不适用

其他说明

□适用 √不适用

## 11、 持有待售资产

□适用 √不适用



## 12、一年内到期的非流动资产

□适用 √不适用

## 13、其他流动资产

√适用 □不适用

单位：元 币种：人民币

项目	期末余额	期初余额
理财产品	60,000,000.00	100,000,000.00
进项税留抵税额		154,056.55
待认证进项税	11,056,781.60	1,863,053.79
合计	71,056,781.60	102,017,110.34

其他说明

无

## 14、可供出售金融资产

## (1) 可供出售金融资产情况

√适用 □不适用

单位：元 币种：人民币

项目	期末余额			期初余额		
	账面余额	减值准备	账面价值	账面余额	减值准备	账面价值
可供出售债务工具：						
可供出售权益工具：	4,822,400.00	4,822,400.00		4,822,400.00	4,822,400.00	
按公允价值计量的						
按成本计量的	4,822,400.00	4,822,400.00		4,822,400.00	4,822,400.00	
合计	4,822,400.00	4,822,400.00		4,822,400.00	4,822,400.00	

## (2) 期末按公允价值计量的可供出售金融资产

□适用 √不适用

## (3) 期末按成本计量的可供出售金融资产

√适用 □不适用

单位：元 币种：人民币

被投资单位	账面余额			减值准备			在被投资单位持股比例 (%)	本期现金红利	
	期初	本期增加	本期减少	期末	期初	本期增加			本期减少
中棉工业有限责任公司	4,822,400.00			4,822,400.00	4,822,400.00			4,822,400.00	8.04
合计	4,822,400.00			4,822,400.00	4,822,400.00			4,822,400.00	/

## (4) 报告期内可供出售金融资产减值的变动情况

□适用 √不适用

## (5) 可供出售权益工具期末公允价值严重下跌或非暂时性下跌但未计提减值准备的相关说明：

□适用 √不适用

其他说明

适用 不适用

### 15、持有至到期投资

(1) 持有至到期投资情况：

适用 不适用

(2) 期末重要的持有至到期投资：

适用 不适用

(3) 本期重分类的持有至到期投资：

适用 不适用

其他说明：

适用 不适用

### 16、长期应收款

(1) 长期应收款情况：

适用 不适用

(2) 因金融资产转移而终止确认的长期应收款

适用 不适用

(3) 转移长期应收款且继续涉入形成的资产、负债金额

适用 不适用

其他说明

适用 不适用

### 17、长期股权投资

适用 不适用

### 18、投资性房地产

投资性房地产计量模式

(1) 采用成本计量模式的投资性房地产

单位：元 币种：人民币

项目	房屋、建筑物	土地使用权	在建工程	合计
一、账面原值				
1.期初余额	69,791,934.84			69,791,934.84
2.本期增加金额				
(1) 外购				
(2) 存货\固定资产\在建工程转入				
(3) 企业合并增加				
3.本期减少金额				
(1) 处置				
(2) 其他转出				
4.期末余额	69,791,934.84			69,791,934.84
二、累计折旧和累计摊销				
1.期初余额	24,716,708.87			24,716,708.87
2.本期增加金额	1,609,766.28			1,609,766.28
(1) 计提或摊销	1,609,766.28			1,609,766.28
3.本期减少金额				
(1) 处置				
(2) 其他转出				
4.期末余额	26,326,475.15			26,326,475.15

三、减值准备				
1.期初余额				
2.本期增加金额				
(1) 计提				
3、本期减少金额				
(1) 处置				
(2) 其他转出				
4.期末余额				
四、账面价值				
1.期末账面价值	43,465,459.69			43,465,459.69
2.期初账面价值	45,075,225.97			45,075,225.97

## (2) 未办妥产权证书的投资性房地产情况:

□适用 √不适用

其他说明

□适用 √不适用

## 19、固定资产

## (1) 固定资产情况

√适用 □不适用

单位：元 币种：人民币

项目	房屋及建筑物	机器设备	运输工具	办公设备及其他	土地	合计
一、账面原值:						
1.期初余额	177,590,389.22	52,662,774.75	14,200,216.67	13,831,196.54	357,747.45	258,642,324.63
2.本期增加金额	12,059,130.10	711,392.77	912,223.32	348,141.31	4,511.40	14,035,398.90
(1) 购置	48,528.45	711,392.77	912,223.32	348,141.31	4,511.40	2,024,797.25
(2) 在建工程转入	12,010,601.65					12,010,601.65
(3) 企业合并增加						
3.本期减少金额	91,472.50		532,197.08			623,669.58
(1) 处置或报废	91,472.50		532,197.08			623,669.58
其他转出						
4.期末余额	189,558,046.82	53,374,167.52	14,580,242.91	14,179,337.85	362,258.85	272,054,053.95
二、累计折旧						
1.期初余额	26,304,291.52	32,289,748.56	8,509,797.02	9,818,902.51		76,922,739.61
2.本期增加金额	2,814,992.74	1,856,880.33	623,346.66	971,013.41		6,266,233.14
(1) 计提	2,814,992.74	1,856,880.33	623,346.66	971,013.41		6,266,233.14
(2) 其他转入						
3.本期减少金额	60,546.64		400,031.67			460,578.31
(1) 处置或报废	60,546.64		400,031.67			460,578.31
(2) 其他转出						
4.期末余额	29,058,737.62	34,146,628.89	8,733,112.01	10,789,915.92		82,728,394.44
三、减值准备						
1.期初余额						
2.本期增加金额						
(1) 计提						

(2) 其他转入						
3.本期减少金额						
(1) 处置或报废						
(2) 其他转出						
4.期末余额						
四、账面价值						
1.期末账面价值	160,499,309.20	19,227,538.63	5,847,130.90	3,389,421.93	362,258.85	189,325,659.51
2.期初账面价值	151,286,097.70	20,373,026.19	5,690,419.65	4,012,294.03	357,747.45	181,719,585.02

## (2) 暂时闲置的固定资产情况

□适用 √不适用

## (3) 通过融资租赁租入的固定资产情况

□适用 √不适用

## (4) 通过经营租赁租出的固定资产

□适用 √不适用

## (5) 未办妥产权证书的固定资产情况

√适用 □不适用

单位:元 币种:人民币

项目	账面价值	未办妥产权证书的原因
明珠商务港房产	886,388.35	因开发商原因导致至今无法办理房屋产权证书。
东馨小区房产	1,084,791.14	因房产建于集体土地上,无法办理产权证书。
合计	1,971,179.49	

其他说明:

□适用 √不适用

## 20、在建工程

## (1) 在建工程情况

√适用 □不适用

单位:元 币种:人民币

项目	期末余额			期初余额		
	账面余额	减值准备	账面价值	账面余额	减值准备	账面价值
其他零星工程	525,485.49		525,485.49			
合计	525,485.49		525,485.49			

## (2) 重要在建工程项目本期变动情况

□适用 √不适用

## (3) 本期计提在建工程减值准备情况:

□适用 √不适用

其他说明

□适用 √不适用

## 21、工程物资

□适用 √不适用

## 22、固定资产清理

□适用 √不适用

**23、生产性生物资产****(1) 采用成本计量模式的生产性生物资产**

□适用 √不适用

**(2) 采用公允价值计量模式的生产性生物资产**

□适用 √不适用

其他说明

□适用 √不适用

**24、油气资产**

□适用 √不适用

**25、无形资产****(1) 无形资产情况**

√适用 □不适用

单位：元 币种：人民币

项目	土地使用权	专利权	非专利技术	软件	合计
一、账面原值					
1.期初余额	94,400,984.56			460,764.10	94,861,748.66
2.本期增加金额					
(1)购置					
(2)内部研发					
(3)企业合并增加					
3.本期减少金额					
(1)处置					
(2)其他转出					
4.期末余额	94,400,984.56			460,764.10	94,861,748.66
二、累计摊销					
1.期初余额	12,543,228.77			96,890.02	12,640,118.79
2.本期增加金额	954,621.84			23,133.24	977,755.08
(1)计提	954,621.84			23,133.24	977,755.08
(2)其他转入					
3.本期减少金额					
(1)处置					
(2)其他转出					
4.期末余额	13,497,850.61			120,023.26	13,617,873.87
三、减值准备					
1.期初余额					
2.本期增加金额					
(1)计提					
(2)其他转入					
3.本期减少金额					
(1)处置					

项目	土地使用权	专利权	非专利技术	软件	合计
(2) 其他转出					
4.期末余额					
四、账面价值					
1.期末账面价值	80,903,133.95			340,740.84	81,243,874.79
2.期初账面价值	81,857,755.79			363,874.08	82,221,629.87

本期末通过公司内部研发形成的无形资产占无形资产余额的比例 0%

**(2) 未办妥产权证书的土地使用权情况:**

适用 不适用

其他说明:

适用 不适用

**26、开发支出**

适用 不适用

**27、商誉**

**(1) 商誉账面原值**

适用 不适用

**(2) 商誉减值准备**

适用 不适用

说明商誉减值测试过程、参数及商誉减值损失的确认方法

适用 不适用

其他说明

适用 不适用

**28、长期待摊费用**

适用 不适用

**29、递延所得税资产/递延所得税负债**

**(1) 未经抵销的递延所得税资产**

适用 不适用

单位:元 币种:人民币

项目	期末余额		期初余额	
	可抵扣暂时性差异	递延所得税资产	可抵扣暂时性差异	递延所得税资产
资产减值准备	46,651,013.18	7,009,553.62	46,607,961.50	6,974,110.37
内部交易未实现利润	1,542,870.20	231,430.53	2,920,082.13	438,012.32
可抵扣亏损				
存货跌价准备	785,425.22	99,665.01	786,598.75	99,782.37
递延收益	36,630,937.51	5,494,640.63	37,589,341.93	5,638,401.29
可供出售金融资产减值准备	4,822,400.00	723,360.00	4,822,400.00	723,360.00
合计	90,432,646.11	13,558,649.79	92,726,384.31	13,873,666.35

**(2) 未经抵销的递延所得税负债**

适用 不适用

**(3) 以抵销后净额列示的递延所得税资产或负债:**

适用 不适用

## (4) 未确认递延所得税资产明细

√适用 □不适用

单位：元 币种：人民币

项目	期末余额	期初余额
可抵扣暂时性差异	2,503,206.90	2,365,714.64
可抵扣亏损	10,483,576.79	3,804,993.73
合计	12,986,783.69	6,170,708.37

## (5) 未确认递延所得税资产的可抵扣亏损将于以下年度到期

√适用 □不适用

单位：元 币种：人民币

年份	期末金额	期初金额	备注
2019年	827,776.34	827,776.34	
2020年	48,924.41	1,609,975.68	
2021年	401,974.84	401,974.84	
2022年	2,554,994.28	965,266.87	
2023年	6,649,906.92		
合计	10,483,576.79	3,804,993.73	/

其他说明：

□适用 √不适用

## 30、其他非流动资产

□适用 √不适用

## 31、短期借款

## (1) 短期借款分类

□适用 √不适用

## (2) 已逾期未偿还的短期借款情况

□适用 √不适用

其他说明

□适用 √不适用

## 32、以公允价值计量且其变动计入当期损益的金融负债

□适用 √不适用

## 33、衍生金融负债

□适用 √不适用

## 34、应付票据

□适用 √不适用

## 35、应付账款

## (1) 应付账款列示

√适用 □不适用

单位：元 币种：人民币

项目	期末余额	期初余额
1年以内	51,383,417.38	73,680,807.28
1-2年	28,690,248.91	21,733,606.56
2-3年	2,674,170.22	5,124,555.85
3年以上	7,311,793.24	6,071,189.24
合计	90,059,629.75	106,610,158.93

## (2) 账龄超过 1 年的重要应付账款

√适用 □不适用

单位：元 币种：人民币

项目	期末余额	未偿还或结转的原因
济南煜立荣电气自动化有限公司	11,370,165.98	尚未结算
乐陵金山电器有限公司	3,721,907.15	尚未结算
新永安风机设备有限公司	2,752,752.76	尚未结算
乌苏亿豪棉业有限公司	1,430,000.00	尚未结算
石河子西部银力棉业检测有限公司	1,327,000.00	尚未结算
合计	20,601,825.89	/

其他说明

□适用 √不适用

## 36、预收款项

## (1) 预收账款项列示

√适用 □不适用

单位：元 币种：人民币

项目	期末余额	期初余额
1 年以内	42,627,659.33	22,483,146.00
1-2 年	5,205,499.85	5,261,208.11
2-3 年	978,459.48	1,341,846.51
3 年以上	813,691.37	865,869.07
合计	49,625,310.03	29,952,069.69

## (2) 账龄超过 1 年的重要预收款项

√适用 □不适用

单位：元 币种：人民币

项目	期末余额	未偿还或结转的原因
农六师芳草湖农场	1,503,810.36	尚未达到验收条件
合计	1,503,810.36	/

## (3) 期末建造合同形成的已结算未完工项目情况：

□适用 √不适用

其他说明

□适用 √不适用

## 37、应付职工薪酬

## (1) 应付职工薪酬列示：

√适用 □不适用

单位：元 币种：人民币

项目	期初余额	本期增加	本期减少	期末余额
一、短期薪酬	12,481,780.82	25,806,138.81	29,136,708.77	9,151,210.86
二、离职后福利-设定提存计划	265.55	2,234,971.80	2,234,876.62	360.73
三、辞退福利				
四、一年内到期的其他福利				
合计	12,482,046.37	28,041,110.61	31,371,585.39	9,151,571.59

## (2) 短期薪酬列示：

√适用 □不适用



单位：元 币种：人民币

项目	期初余额	本期增加	本期减少	期末余额
一、工资、奖金、津贴和补贴	7,201,451.40	21,940,695.8	25,847,185.68	3,294,961.52
二、职工福利费		745,683.95	745,683.95	
三、社会保险费	5,100.40	1,243,178.22	1,248,278.62	
其中：医疗保险费		1,025,368.05	1,025,368.05	
工伤保险费	5,100.40	108,283.65	113,384.05	
生育保险费		109,526.52	109,526.52	
四、住房公积金		1,136,142.48	1,136,142.48	
五、工会经费和职工教育经费	5,275,229.02	740,438.36	159,418.04	5,856,249.34
六、短期带薪缺勤				
七、短期利润分享计划				
合计	12,481,780.82	25,806,138.81	29,136,708.77	9,151,210.86

**(3) 设定提存计划列示**

√适用 □不适用

单位：元 币种：人民币

项目	期初余额	本期增加	本期减少	期末余额
1、基本养老保险		2,152,768.92	2,152,768.92	
2、失业保险费	265.55	82,202.88	82,107.70	360.73
3、企业年金缴费				
合计	265.55	2,234,971.80	2,234,876.62	360.73

其他说明：

□适用 √不适用

**38、应交税费**

√适用 □不适用

单位：元 币种：人民币

项目	期末余额	期初余额
增值税	108,505.02	1,720,035.47
企业所得税	-160,495.41	7,280,459.14
个人所得税	136,682.68	9,996.80
城市维护建设税	5,711.36	174,939.14
房产税	568,857.54	551,500.60
土地使用税	334,690.26	113,704.10
教育费附加	2,519.60	75,041.25
地方教育费附加	1,679.67	50,027.41
其他	18,884.65	48,529.80
合计	1,017,035.37	10,024,233.71

其他说明：

无

**39、应付利息**

□适用 √不适用

重要的已逾期未支付的利息情况：

□适用 √不适用

其他说明：

□适用 √不适用

**40、应付股利**

□适用 √不适用

**41、其他应付款****(1) 按款项性质列示其他应付款**

√适用 □不适用

单位：元 币种：人民币

项目	期末余额	期初余额
押金保证金	2,787,553.94	3,003,226.63
个人往来款	2,189,946.80	2,766,892.19
单位往来款	5,481,001.78	4,318,542.95
其他	5,417.56	730,438.38
合计	10,463,920.08	10,819,100.15

**(2) 账龄超过 1 年的重要其他应付款**

√适用 □不适用

单位：元 币种：人民币

项目	期末余额	未偿还或结转的原因
房改房补贴款	2,131,789.03	尚未支付
合计	2,131,789.03	/

其他说明

□适用 √不适用

**42、持有待售负债**

□适用 √不适用

**43、1 年内到期的非流动负债**

□适用 √不适用

**44、其他流动负债**

其他流动负债情况

√适用 □不适用

单位：元 币种：人民币

项目	期末余额	期初余额
短期应付债券		
政府补助	1,474,955.88	2,949,911.76
合计	1,474,955.88	2,949,911.76

短期应付债券的增减变动：

□适用 √不适用

其他说明：

□适用 √不适用

**45、长期借款****(1) 长期借款分类**

□适用 √不适用

其他说明，包括利率区间：

□适用 √不适用

**46、应付债券****(1) 应付债券**

□适用 √不适用

## (2) 应付债券的增减变动：（不包括划分为金融负债的优先股、永续债等其他金融工具）

适用 不适用

## (3) 可转换公司债券的转股条件、转股时间说明：

适用 不适用

## (4) 划分为金融负债的其他金融工具说明：

期末发行在外的优先股、永续债等其他金融工具基本情况

适用 不适用

期末发行在外的优先股、永续债等金融工具变动情况表

适用 不适用

其他金融工具划分为金融负债的依据说明

适用 不适用

其他说明：

适用 不适用

## 47、长期应付款

## (1) 按款项性质列示长期应付款：

适用 不适用

## 48、长期应付职工薪酬

适用 不适用

## 49、专项应付款

适用 不适用

单位：元 币种：人民币

项目	期初余额	本期增加	本期减少	期末余额	形成原因
科研预算补助		400,000.00		400,000.00	
农业科技发展专项资金		15,800,000.00		15,800,000.00	
合计		16,200,000.00		16,200,000.00	/

其他说明：

1、公司作为协作单位参与山东农业工程学院承担的山东省农机装备研发创新计划项目“智能化花生联合收获机的研究与开发”项目，根据双方签署的《科研经费使用协议》，公司于2018年1月收到山东农业工程学院项目经费40万元。

2、根据山东省财政厅《关于批复2018年省级部门预算的通知》《鲁财预指[2018]1号》，公司“农机装备全程机械化服务项目”被列入财政预算，并于2018年5月收到财政资金1,580.00万元。

## 50、预计负债

适用 不适用

## 51、递延收益

递延收益情况

适用 不适用

单位：元 币种人民币

项目	期初余额	本期增加	本期减少	期末余额	形成原因
政府补助	52,005,893.80			52,005,893.80	
合计	52,005,893.80			52,005,893.80	/

涉及政府补助的项目:

√适用 □不适用

单位:元 币种:人民币

负债项目	期初余额	本期新增 补助金额	本期计入营业 外收入金额	其他 变动	期末余额	与资产相关/ 与收益相关
济南市天桥区小清河综合整治工程拆迁补偿补偿款	35,672,533.09				35,672,533.09	与资产相关
产业振兴及技术改造项目补助资金	16,333,360.71				16,333,360.71	与资产相关
合计	52,005,893.80				52,005,893.80	/

其他说明:

□适用 √不适用

**52、其他非流动负债**

□适用 √不适用

**53、股本**

√适用 □不适用

单位:元 币种:人民币

	期初余额	本次变动增减(+、-)					期末余额
		发行 新股	送股	公积金 转股	其他	小计	
股份总数	93,340,000.00						93,340,000.00

其他说明:

无

**54、其他权益工具****(1) 期末发行在外的优先股、永续债等其他金融工具基本情况**

□适用 √不适用

**(2) 期末发行在外的优先股、永续债等金融工具变动情况表**

□适用 √不适用

其他权益工具本期增减变动情况、变动原因说明,以及相关会计处理的依据:

□适用 √不适用

其他说明:

□适用 √不适用

**55、资本公积**

√适用 □不适用

单位:元 币种:人民币

项目	期初余额	本期增加	本期减少	期末余额
资本溢价(股本溢价)	218,708,115.08			218,708,115.08
其他资本公积	2,067,008.67			2,067,008.67
合计	220,775,123.75			220,775,123.75

其他说明,包括本期增减变动情况、变动原因说明:

无

**56、库存股**

□适用 √不适用

**57、其他综合收益**

√适用 □不适用

单位：元 币种：人民币

项目	期初余额	本期发生金额					期末余额
		本期所得税前发生额	减：前期计入其他综合收益当期转入损益	减：所得税费用	税后归属于母公司	税后归属于少数股东	
一、以后不能重分类进损益的其他综合收益							
其中：重新计算设定受益计划净负债和净资产的变动							
权益法下在被投资单位不能重分类进损益的其他综合收益中享有的份额							
二、以后将重分类进损益的其他综合收益	270,338.17	103,428.93			103,428.93		373,767.10
其中：权益法下在被投资单位以后将重分类进损益的其他综合收益中享有的份额							
可供出售金融资产公允价值变动损益							
持有至到期投资重分类为可供出售金融资产损益							
现金流量套期损益的有效部分							
外币财务报表折算差额	270,338.17	103,428.93			103,428.93		373,767.10
其他综合收益合计	270,338.17	103,428.93			103,428.93		373,767.10

其他说明，包括对现金流量套期损益的有效部分转为被套期项目初始确认金额调整：

无

**58、专项储备**

√适用 □不适用

单位：元 币种：人民币

项目	期初余额	本期增加	本期减少	期末余额
安全生产费	11,977,739.69	861,576.97	332,021.30	12,507,295.36
合计	11,977,739.69	861,576.97	332,021.30	12,507,295.36

其他说明，包括本期增减变动情况、变动原因说明：

无

**59、盈余公积**

√适用 □不适用

单位：元 币种：人民币

项目	期初余额	本期增加	本期减少	期末余额
法定盈余公积	39,785,322.79			39,785,322.79
任意盈余公积				
储备基金				

企业发展基金			
其他			
合计	39,785,322.79		39,785,322.79

盈余公积说明，包括本期增减变动情况、变动原因说明：

无

## 60、未分配利润

√适用 □不适用

单位：元 币种：人民币

项目	本期	上期
调整前上期末未分配利润	345,170,294.81	343,804,936.72
调整期初未分配利润合计数（调增+，调减-）		
调整后期初未分配利润	345,170,294.81	343,804,936.72
加：本期归属于母公司所有者的净利润	-6,816,087.42	-2,926,695.14
减：提取法定盈余公积		
提取任意盈余公积		
提取一般风险准备		
应付普通股股利	6,533,800.00	8,493,940.00
转作股本的普通股股利		
期末未分配利润	331,820,407.39	332,384,301.58

调整期初未分配利润明细：

- 1、由于《企业会计准则》及其相关新规定进行追溯调整，影响期初未分配利润 0 元。
- 2、由于会计政策变更，影响期初未分配利润 0 元。
- 3、由于重大会计差错更正，影响期初未分配利润 0 元。
- 4、由于同一控制导致的合并范围变更，影响期初未分配利润 0 元。
- 5、其他调整合计影响期初未分配利润 0 元。

## 61、营业收入和营业成本

√适用 □不适用

单位：元 币种：人民币

项目	本期发生额		上期发生额	
	收入	成本	收入	成本
主营业务	67,298,282.47	43,556,275.40	72,727,344.25	48,368,859.70
其他业务	10,546,857.94	7,007,042.29	11,642,677.00	7,593,970.81
合计	77,845,140.41	50,563,317.69	84,370,021.25	55,962,830.51

## 62、税金及附加

√适用 □不适用

单位：元 币种：人民币

项目	本期发生额	上期发生额
城市维护建设税	88,606.83	122,564.13
教育费附加	37,986.95	52,461.06
房产税	1,314,167.49	1,503,411.42
土地使用税	913,254.31	1,233,113.26
车船使用税	10,566.32	15,546.32
印花税	34,454.63	26,573.97
地方教育费附加	25,324.66	34,893.89
其他	72,151.46	26,624.14
合计	2,496,512.65	3,015,188.19

其他说明：

无

### 63、销售费用

√适用 □不适用

单位：元 币种：人民币

项目	本期发生额	上期发生额
运杂费	3,178,989.62	969,055.28
业务费	2,614,595.90	3,677,993.75
业务招待费	294,019.46	657,769.59
差旅费	538,183.55	573,108.01
职工薪酬	3,443,705.92	3,280,613.72
广告宣传费	46,000.00	292,517.51
其他	135,097.53	51,667.03
合计	10,250,591.98	9,502,724.89

其他说明：

无

### 64、管理费用

√适用 □不适用

单位：元 币种：人民币

项目	本期发生额	上期发生额
办公费	2,953,225.31	2,741,080.84
业务招待费	118,463.39	79,291.21
差旅费	402,744.07	429,376.87
职工薪酬	11,071,292.44	10,183,629.39
研发费用	7,368,879.93	5,835,333.95
折旧与摊销	4,171,297.64	4,305,574.26
中介服务费用	802,363.55	434,780.06
其他	493,941.15	381,025.77
合计	27,382,207.48	24,390,092.35

其他说明：

无

### 65、财务费用

√适用 □不适用

单位：元 币种：人民币

项目	本期发生额	上期发生额
利息支出		
利息收入	-637,668.53	-711,580.39
实现的融资收益		
汇兑损益	-244,872.31	-32,314.96
手续费	30,081.78	36,212.19
合计	-852,459.06	-707,683.16

其他说明：

无

### 66、资产减值损失

√适用 □不适用

单位：元 币种：人民币

项目	本期发生额	上期发生额
一、坏账损失	1,591,407.51	6,531,375.37
二、存货跌价损失		-10,634.58
三、可供出售金融资产减值损失		
四、持有至到期投资减值损失		
五、长期股权投资减值损失		
六、投资性房地产减值损失		
七、固定资产减值损失		
八、工程物资减值损失		
九、在建工程减值损失		
十、生产性生物资产减值损失		
十一、油气资产减值损失		
十二、无形资产减值损失		
十三、商誉减值损失		
十四、其他		
合计	1,591,407.51	6,520,740.79

其他说明：

无

#### 67、公允价值变动收益

适用 不适用

#### 68、投资收益

适用 不适用

单位：元 币种：人民币

项目	本期发生额	上期发生额
权益法核算的长期股权投资收益		
处置长期股权投资产生的投资收益		
以公允价值计量且其变动计入当期损益的金融资产在持有期间的投资收益		
处置以公允价值计量且其变动计入当期损益的金融资产取得的投资收益		
持有至到期投资在持有期间的投资收益		
可供出售金融资产等取得的投资收益		
处置可供出售金融资产取得的投资收益		
丧失控制权后，剩余股权按公允价值重新计量产生的利得		
理财产品利息收入	1,822,377.37	1,181,877.50
合计	1,822,377.37	1,181,877.50

其他说明：

无

#### 69、资产处置收益

适用 不适用

单位：元 币种：人民币

项目	本期发生额	上期发生额
固定资产处置	2,421,142.96	-138,947.89
合计	2,421,142.96	-138,947.89

其他说明：

适用 不适用



**70、其他收益**

□适用 √不适用

**71、营业外收入**

营业外收入情况

√适用 □不适用

单位：元 币种：人民币

项目	本期发生额	上期发生额	计入当期非经常性损益的金额
非流动资产处置利得合计			
其中：固定资产处置利得			
无形资产处置利得			
债务重组利得			
非货币性资产交换利得			
接受捐赠			
政府补助	1,637,955.88	9,379,927.45	1,637,955.88
其他		125,872.11	
合计	1,637,955.88	9,505,799.56	1,637,955.88

计入当期损益的政府补助

√适用 □不适用

单位：元 币种：人民币

补助项目	本期发生金额	上期发生金额	与资产相关/与收益相关
专利资助		12,000.00	与收益相关
农机机械化服务项目			与收益相关
中小企业国际市场开拓项目	63,000.00	43,200.00	与收益相关
济南市区域性金融中心建设促进金融业发展专项补助资金(上市奖励)		1,100,000.00	与收益相关
FPJ-28 智能精量配肥机		500,000.00	与收益相关
MQZT-10C 提净式籽棉清理机		1,500,000.00	与收益相关
三行自走式棉花收获机		3,000,000.00	与收益相关
科创高新企业奖励	100,000.00		与收益相关
递延收益转入		1,750,000.00	与收益相关
递延收益转入	1,474,955.88	1,474,727.45	与资产相关
合计	1,637,955.88	9,379,927.45	/

其他说明：

√适用 □不适用

无

**72、营业外支出**

√适用 □不适用

单位：元 币种：人民币

项目	本期发生额	上期发生额	计入当期非经常性损益的金额
非流动资产处置损失合计		4,487.63	
其中：固定资产处置损失		4,487.63	
无形资产处置损失			
债务重组损失			
非货币性资产交换损失			

对外捐赠			
其他	79,265.13	164.18	79,265.13
合计	79,265.13	4,651.81	79,265.13

其他说明：

无

### 73、所得税费用

#### (1) 所得税费用表

适用  不适用

单位：元 币种：人民币

项目	本期发生额	上期发生额
当期所得税费用	-1,129,681.31	828.83
递延所得税费用	315,016.56	-940,565.12
合计	-814,664.75	-939,736.29

#### (2) 会计利润与所得税费用调整过程：

适用  不适用

单位：元 币种：人民币

项目	本期发生额
利润总额	-7,784,226.76
按法定/适用税率计算的所得税费用	-1,167,634.01
子公司适用不同税率的影响	-196,820.38
调整以前期间所得税的影响	-1,133,780.91
非应税收入的影响	
不可抵扣的成本、费用和损失的影响	468,646.44
使用前期未确认递延所得税资产的可抵扣亏损的影响	-11,778.90
本期未确认递延所得税资产的可抵扣暂时性差异或可抵扣亏损的影响	1,226,703.01
所得税费用	-814,664.75

其他说明：

适用  不适用

### 74、其他综合收益

适用  不适用

详见附注“七、57 其他综合收益内容”。

### 75、现金流量表项目

#### (1) 收到的其他与经营活动有关的现金：

适用  不适用

单位：元 币种：人民币

项目	本期发生额	上期发生额
政府补助收入	16,363,000.00	1,155,200.00
利息收入中的现金收入	637,668.53	711,580.39
收到的往来款	2,742,149.59	1,368,130.16
其他		
合计	19,742,818.12	3,234,910.55

收到的其他与经营活动有关的现金说明：

无

## (2) 支付的其他与经营活动有关的现金：

√适用 □不适用

单位：元 币种：人民币

项目	本期发生额	上期发生额
销售费用与管理费用中的现金支出	9,916,123.68	12,065,963.92
营业外支出中的现金支出	75,000.00	164.18
银行手续费	30,089.78	36,212.19
支付的往来款	3,880,056.92	5,343,948.90
合计	13,901,270.38	17,446,289.19

支付的其他与经营活动有关的现金说明：

无

## (3) 收到的其他与投资活动有关的现金

□适用 √不适用

## (4) 支付的其他与投资活动有关的现金

□适用 √不适用

## (5) 收到的其他与筹资活动有关的现金

□适用 √不适用

## (6) 支付的其他与筹资活动有关的现金

□适用 √不适用

## 76、现金流量表补充资料

## (1) 现金流量表补充资料

√适用 □不适用

单位：元 币种：人民币

补充资料	本期金额	上期金额
<b>1. 将净利润调节为经营活动现金流量：</b>		
净利润	-6,969,562.01	-2,830,058.67
加：资产减值准备	1,591,407.51	6,520,740.79
固定资产折旧、油气资产折耗、生产性生物资产折旧	7,875,999.42	8,564,957.25
无形资产摊销	977,755.08	980,942.52
长期待摊费用摊销		
处置固定资产、无形资产和其他长期资产的损失（收益以“-”号填列）	-2,421,142.96	143,435.52
固定资产报废损失（收益以“-”号填列）		
公允价值变动损失（收益以“-”号填列）		
财务费用（收益以“-”号填列）		
投资损失（收益以“-”号填列）	-1,863,106.35	-1,181,877.50
递延所得税资产减少（增加以“-”号填列）	315,016.92	-940,565.12
递延所得税负债增加（减少以“-”号填列）		
存货的减少（增加以“-”号填列）	-28,119,910.17	-11,956,661.07
经营性应收项目的减少（增加以“-”号填列）	646,556.21	9,678,186.47
经营性应付项目的增加（减少以“-”号填列）	-6,290,790.61	-35,272,438.55
其他		
经营活动产生的现金流量净额	-34,257,776.96	-26,293,338.36
<b>2. 不涉及现金收支的重大投资和筹资活动：</b>		
债务转为资本		
一年内到期的可转换公司债券		

补充资料	本期金额	上期金额
融资租入固定资产		
<b>3. 现金及现金等价物净变动情况:</b>		
现金的期末余额	141,225,096.65	221,151,158.45
减: 现金的期初余额	148,346,203.62	137,885,461.63
加: 现金等价物的期末余额		
减: 现金等价物的期初余额		
现金及现金等价物净增加额	-7,121,106.97	83,265,696.82

**(2) 本期支付的取得子公司的现金净额**

√适用 □不适用

单位:元 币种:人民币

	金额
本期发生的企业合并于本期支付的现金或现金等价物	2,986,470.13
其中: 内蒙古野田铁牛农业装备有限公司	2,986,470.13
减: 购买日子公司持有的现金及现金等价物	1,016.64
其中: 内蒙古野田铁牛农业装备有限公司	1,016.64
加: 以前期间发生的企业合并于本期支付的现金或现金等价物	
取得子公司支付的现金净额	2,985,453.49

其他说明:

无

**(3) 本期收到的处置子公司的现金净额**

□适用 √不适用

**(4) 现金和现金等价物的构成**

√适用 □不适用

单位:元 币种:人民币

项目	期末余额	期初余额
一、现金	141,225,096.65	148,346,203.62
其中: 库存现金	41,993.25	19,590.75
可随时用于支付的银行存款	141,183,103.40	148,326,612.87
可随时用于支付的其他货币资金		
可用于支付的存放中央银行款项		
存放同业款项		
拆放同业款项		
二、现金等价物		
其中: 三个月内到期的债券投资		
三、期末现金及现金等价物余额	141,225,096.65	148,346,203.62
其中: 母公司或集团内子公司使用受限制的现金和现金等价物		

其他说明:

□适用 √不适用

**77、所有者权益变动表项目注释**

说明对上年期末余额进行调整的“其他”项目名称及调整金额等事项:

□适用 √不适用

**78、所有权或使用权受到限制的资产**

√适用 □不适用

单位:元 币种:人民币

项目	期末账面价值	受限原因
货币资金		
应收票据		
存货		
固定资产	22,830,357.26	对外诉讼对应冻结资产
无形资产		
合计	22,830,357.26	/

其他说明：

无

## 79、外币货币性项目

### (1) 外币货币性项目：

适用 不适用

单位：元

项目	期末外币余额	折算汇率	期末折算人民币余额
货币资金			
其中：美元	471,633.58	6.6166	3,120,610.75
应收账款			
其中：美元	1,184,842.74	6.6166	7,839,630.47
欧元	8,974.00	7.6515	68,664.56
其他应收款			
美元	2,700.00	6.6166	17,864.82
应付账款			
美元	34,896.50	6.6166	230,866.18

其他说明：

无

(2) 境外经营实体说明，包括对于重要的境外经营实体，应披露其境外主要经营地、记账本位币及选择依据，记账本位币发生变化的还应披露原因。

适用 不适用

山东天鹅美国有限公司（Shandong Swan USA, Inc.）注册地和实际经营地均为美国阿拉巴马州蒙哥马利市，本公司选定境外经营的记账本位币，考虑到下列因素：（一）该货币主要影响商品和劳务的销售价格，通常以该货币进行商品和劳务的计价和结算；（二）该货币主要影响商品和劳务所需人工、材料和其他费用，通常以该货币进行上述费用的计价和结算；（三）融资活动获得的货币以及保存从经营活动中收取款项所使用的货币。故选择美元作为该子公司的记账本位币。

## 80、套期

适用 不适用

## 81、政府补助

### 1、政府补助基本情况

适用 不适用

单位：元 币种：人民币

种类	金额	列报项目	计入当期损益的金额
----	----	------	-----------

种类	金额	列报项目	计入当期损益的金额
中小企业国际市场开拓项目	63,000.00	营业外收入	63,000.00
科创高新企业奖励	100,000.00	营业外收入	100,000.00
递延收益转入	1,474,955.88	营业外收入	1,474,955.88
农机装备全程机械化服务项目	15,800,000.00	专项应付款	

## 2、政府补助退回情况

适用 不适用

其他说明

无

## 82、其他

适用 不适用

## 八、合并范围的变更

### 1、非同一控制下企业合并

适用 不适用

#### (1) 本期发生的非同一控制下企业合并

适用 不适用

单位：元 币种：人民币

被购买方名称	股权取得时点	股权取得成本	股权取得比例(%)	股权取得方式	购买日	购买日的确定依据	购买日至期末被购买方的收入	购买日至期末被购买方的净利润
内蒙古野田铁牛农业装备有限公司	2018年5月25日	2,986,470.13	60	现金收购	2018年5月25日	股权变更	0	-397,389.17

其他说明：

无

#### (2) 合并成本及商誉

适用 不适用

单位：元 币种：人民币

合并成本	内蒙古野田铁牛农业装备有限公司
--现金	2,986,470.13
--非现金资产的公允价值	
--发行或承担的债务的公允价值	
--发行的权益性证券的公允价值	
--或有对价的公允价值	
--购买日之前持有的股权于购买日的公允价值	
--其他	
合并成本合计	2,986,470.13
减：取得的可辨认净资产公允价值份额	2,986,470.13
商誉/合并成本小于取得的可辨认净资产公允价值份额的金额	

合并成本公允价值的确定方法、或有对价及其变动的说明：

无

大额商誉形成的主要原因：

无

其他说明：

无

**(3) 被购买方于购买日可辨认资产、负债**

√适用 □不适用

单位：元 币种：人民币

	内蒙古野田铁牛农业装备有限公司	
	购买日公允价值	购买日账面价值
资产：	7,579,718.82	7,579,718.82
货币资金	1,016.64	1,016.64
应收款项	240,000	240,000
存货		
固定资产		
无形资产		
预付款项	196,061.70	196,061.70
在建工程	7,142,640.48	7,142,640.48
负债：	2,602,268.61	2,602,268.61
借款		
应付款项	2,602,268.61	2,602,268.61
递延所得税负债		
净资产	4,977,450.21	4,977,450.21
减：少数股东权益	1,990,980.08	1,990,980.08
取得的净资产	2,986,470.13	2,986,470.13

可辨认资产、负债公允价值的确定方法：

无

企业合并中承担的被购买方的或有负债：

无

其他说明：

无

**(4) 购买日之前持有的股权按照公允价值重新计量产生的利得或损失**

是否存在通过多次交易分步实现企业合并并且在报告期内取得控制权的交易

□适用 √不适用

**(5) 购买日或合并当期期末无法合理确定合并对价或被购买方可辨认资产、负债公允价值的相关说明**

□适用 √不适用

**(6) 其他说明：**

□适用 √不适用

**2、 同一控制下企业合并**

□适用 √不适用

**3、 反向购买**

□适用 √不适用

**4、 处置子公司**

是否存在单次处置对子公司投资即丧失控制权的情形

□适用 √不适用

其他说明：

□适用 √不适用

是否存在通过多次交易分步处置对子公司投资且在本期丧失控制权的情形

□适用 √不适用

**5、其他原因的合并范围变动**

说明其他原因导致的合并范围变动（如，新设子公司、清算子公司等）及其相关情况：

适用 不适用

**6、其他**

适用 不适用

**九、在其他主体中的权益****1、在子公司中的权益****(1) 企业集团的构成**

适用 不适用

子公司名称	主要经营地	注册地	业务性质	持股比例(%)		取得方式
				直接	间接	
山东天鹅物业管理有限公司	济南市	济南市历山路157号	物业出租	100		设立
新疆天鹅棉业机械有限责任公司	五家渠市	五家渠市军垦南路	生产	51		设立
新疆天鹅现代农业机械装备有限公司	五家渠市	五家渠北工业园区	生产	100		设立
山东天鹅美国有限公司 (Shandong Swan USA, Inc.)	蒙哥马利市	美国阿拉巴马州蒙哥马利市	生产	100		设立
阿拉尔市银海天鹅棉机设备销售有限责任公司	阿拉尔市	新疆阿拉尔市3号工业园区内台州大道北侧白云路西侧	销售	80		设立
内蒙古野田铁牛农业装备有限公司	呼伦贝尔市	鄂温克旗巴彦托海经济技术开发区浩斯录西侧包日嘎斯路东侧	生产	60		购买

在子公司的持股比例不同于表决权比例的说明：

无

持有半数或以下表决权但仍控制被投资单位、以及持有半数以上表决权但不控制被投资单位的依据：

无

对于纳入合并范围的重要的结构化主体，控制的依据：

无

确定公司是代理人还是委托人的依据：

无

其他说明：

无

**(2) 重要的非全资子公司**

适用 不适用

单位：元 币种：人民币

子公司名称	少数股东持股比例(%)	本期归属于少数股东的损益	本期向少数股东宣告分派的股利	期末少数股东权益余额
新疆天鹅棉业机械有限责任公司	49%	23,086.66		1,727,058.91
阿拉尔市银海天鹅棉机设备销售有限责任公司	20%	-17,605.58		-22,799.12
内蒙古野田铁牛农业装备有限公司	40%	-158,955.67		1,832,024.41

子公司少数股东的持股比例不同于表决权比例的说明：

适用 不适用

其他说明：

适用 不适用



## (3) 重要非全资子公司的主要财务信息

√适用 □不适用

单位:元 币种:人民币

子公司名称	期末余额						期初余额					
	流动资产	非流动资产	资产合计	流动负债	非流动负债	负债合计	流动资产	非流动资产	资产合计	流动负债	非流动负债	负债合计
新疆天鹅	2,119,930.18	1,482,087.70	3,602,017.88	77,407.87		77,407.87	2,023,073.85	1,532,718.34	3,555,792.19	78,297.81		78,297.81
银海天鹅	1,785,962.23	72,518.79	1,858,481.02	1,972,476.60		1,972,476.60	1,925,548.98	75,411.39	2,000,960.37	2,026,928.05		2,026,928.05
野田铁牛	20,834,341.35	13,328,228.30	34,162,569.65	29,582,508.61		29,582,508.61						
子公司名称	本期发生额				上期发生额							
	营业收入	净利润	综合收益总额	经营活动现金流量	营业收入	净利润	综合收益总额	经营活动现金流量				
新疆天鹅	203,807.60	47,115.63	47,115.63	-25,748.14	196,823.45	176,181.31	176,181.31	-13,428.28				
银海天鹅		-88,027.90	-88,027.90	36,712.30	1,621,095.72	51,538.14	51,538.14	60,991.26				
野田铁牛		-397,389.17	-397,389.17	13,522,728.20								

其他说明:

无

**(4) 使用企业集团资产和清偿企业集团债务的重大限制:**

□适用 √不适用

**(5) 向纳入合并财务报表范围的结构化主体提供的财务支持或其他支持:**

□适用 √不适用

其他说明:

□适用 √不适用

**2、在子公司的所有者权益份额发生变化且仍控制子公司的交易**

□适用 √不适用

**3、在合营企业或联营企业中的权益**

□适用 √不适用

**4、重要的共同经营**

□适用 √不适用

**5、在未纳入合并财务报表范围的结构化主体中的权益**

未纳入合并财务报表范围的结构化主体的相关说明:

□适用 √不适用

**6、其他**

□适用 √不适用

**十、与金融工具相关的风险**

√适用 □不适用

本公司的主要金融工具包括应收款项、应付款项等，各项金融工具的详细情况说明见本附注七。与这些金融工具有关的风险，以及本公司为降低这些风险所采取的风险管理政策如下所述。本公司管理层对这些风险敞口进行管理和监控以确保将上述风险控制在限定的范围之内。

**1. 各类风险管理目标和政策**

本公司从事风险管理的目标是在风险和收益之间取得适当的平衡，将风险对本公司经营业绩的负面影响降低到最低水平，使股东及其它权益投资者的利益最大化。基于该风险管理目标，本公司风险管理的基本策略是确定和分析本公司所面临的各种风险，建立适当的风险承受底线并进行风险管理，并及时可靠地对各种风险进行监督，将风险控制在限定的范围之内。

**(1) 市场风险****1) 汇率风险**

本公司承受汇率风险主要与美元有关，除本公司国外销售业务和1个下属子公司以美元进行采购和销售外，本公司的其它主要业务活动以人民币计价结算。于2018年6月30日，除下表所述资产及负债的美元极少量欧元余额外，本公司的资产及负债均为人民币余额。该等美元及欧元余额的资产和负债产生的汇率风险可能对本公司的经营业绩产生影响。

项目	2018年6月30日	2017年12月31日
货币资金-美元	471,633.58	293,950.27

项目	2018年6月30日	2017年12月31日
应收账款-美元	1,184,842.74	156,995.02
应收账款-欧元	8,974.00	
其他应收款-美元	2,700.00	6,700.00
应付账款-美元	34,896.50	10,887.09

本公司密切关注汇率变动对本公司的影响。

## 2) 利率风险

本公司本期无借款，不产生利率风险。

## 3) 价格风险

本公司以市场价格销售产品，因此受到此等价格波动的影响。

## (2) 信用风险

于2018年6月30日，可能引起本公司财务损失的最大信用风险敞口主要来自于合同另一方未能履行义务而导致本公司金融资产产生的损失，具体包括：

合并资产负债表中已确认的金融资产的账面金额；对于以公允价值计量的金融工具而言，账面价值反映了其风险敞口，但并非最大风险敞口，其最大风险敞口将随着未来公允价值的变化而改变。

为降低信用风险，本公司成立专门部门确定信用额度、进行信用审批，并执行其它监控程序以确保采取必要的措施回收过期债权。此外，本公司于每个资产负债表日审核每一单项应收款的回收情况，以确保就无法回收的款项计提充分的坏账准备。因此，本公司管理层认为本公司所承担的信用风险已经大为降低。

本公司的流动资金存放在信用评级较高的银行，故流动资金的信用风险较低。

本公司采用了必要的政策确保所有销售客户均具有良好的信用记录。除应收账款金额前五名外，本公司无其他重大信用集中风险。

应收账款前五名金额合计：90,183,922.04元。

## (3) 流动风险

流动风险为本公司在到期日无法履行其财务义务的风险。本公司管理流动性风险的方法是确保有足够的资金流动性来履行到期债务，而不至于造成不可接受的损失或对企业信誉造成损害。本公司定期分析负债结构和期限，以确保有充裕的资金。本公司管理层对银行借款的使用情况进行监控并确保遵守借款协议。同时与金融机构进行融资磋商，以保持一定的授信额度，减低流动性风险。

本公司持有的金融资产和金融负债按未折现剩余合同义务的到期期限分析如下：

项目	一年以内	一到二年	二到五年	五年以上	合计
金融资产					
货币资金	141,225,096.65				141,225,096.65

项目	一年以内	一到二年	二到五年	五年以上	合计
应收票据	8,442,000.00				8,442,000.00
应收账款	202,882,618.15	38,208,923.55			241,091,541.70
其他应收款	5,537,463.03				5,537,463.03
其他流动资产	60,000,000.00				60,000,000.00
<b>金融负债</b>					
应付账款	90,059,629.75				90,059,629.75
应付职工薪酬	9,151,571.59				9,151,571.59
应交税费	1,017,035.37				1,017,035.37
其他应付款	10,463,920.08				10,463,920.08

### 十一、 公允价值的披露

#### 1、 以公允价值计量的资产和负债的期末公允价值

适用 不适用

#### 2、 持续和非持续第一层次公允价值计量项目市价的确定依据

适用 不适用

#### 3、 持续和非持续第二层次公允价值计量项目，采用的估值技术和重要参数的定性及定量信息

适用 不适用

#### 4、 持续和非持续第三层次公允价值计量项目，采用的估值技术和重要参数的定性及定量信息

适用 不适用

#### 5、 持续的第三层次公允价值计量项目，期初与期末账面价值间的调节信息及不可观察参数敏感性分析

适用 不适用

#### 6、 持续的公允价值计量项目，本期内发生各层级之间转换的，转换的原因及确定转换时点的政策

适用 不适用

#### 7、 本期内发生的估值技术变更及变更原因

适用 不适用

#### 8、 不以公允价值计量的金融资产和金融负债的公允价值情况

适用 不适用

#### 9、 其他

适用 不适用

### 十二、 关联方及关联交易

#### 1、 本企业的母公司情况

适用 不适用

单位:万元 币种:人民币

母公司名称	注册地	业务性质	注册资本	母公司对本企业的持股比例(%)	母公司对本企业的表决权比例(%)
山东省供销合作社联合社	山东济南	行业管理	2,325	60.87	60.87

本企业的母公司情况的说明

山东省供销社联合社直接持有公司 60.87%的股份，系本公司的控股股东。

本企业最终控制方是山东省供销社联合社

其他说明：

无

## 2、本企业的子公司情况

本企业子公司的情况详见附注

适用 不适用

本企业子公司的情况详见附注“九.1.（1）企业集团的构成”。

## 3、本企业合营和联营企业情况

本企业重要的合营或联营企业详见附注

适用 不适用

本期与本公司发生关联方交易，或前期与本公司发生关联方交易形成余额的其他合营或联营企业情况如下

适用 不适用

## 4、其他关联方情况

适用 不适用

其他关联方名称	其他关联方与本企业关系
山东省供销社集团总公司	母公司的全资子公司
山东省供销合作经济协会	其他
山东省供销资产运营有限公司	母公司的全资子公司
山东供销农业服务股份有限公司	母公司的控股子公司
山东省供销社基建储运公司	母公司的全资子公司
山东再生资源有限公司	母公司的全资子公司
山东省土产杂品公司	母公司的全资子公司
山东省棉麻有限公司	母公司的控股子公司
山东省天元纤维有限公司	母公司的控股子公司
山东省供销社粮油饲料公司	母公司的全资子公司
山东省供销社联合社饮食服务公司	母公司的全资子公司
山东省供销社工业品公司	母公司的全资子公司
山东省供销社集团综合贸易公司	母公司的全资子公司
山东省果品公司	母公司的全资子公司
山东省日杂蜂产品公司	母公司的全资子公司
山东省供销社集团华兴实业公司	母公司的全资子公司
山东鸿鹄农业开发中心	母公司的全资子公司
山东省农业生产资料有限责任公司	其他
山东省供销社对外经济贸易公司	母公司的全资子公司
山东省供销社联合社招待所	母公司的全资子公司
山东省供销社农产品有限公司	母公司的全资子公司
山东省宝福邻购物中心股份有限公司	母公司的控股子公司
山东省鲁棉集团有限公司	母公司的控股子公司
山东省供销社联合社机关服务中心	母公司的全资子公司
山东经贸职业学院	其他
山东省供销社合作幼儿园	其他
《中国果菜》杂志社	其他
庆云鸿鹄农业开发有限公司	母公司的全资子公司
山东菏泽鸿鹄棉花有限公司	母公司的全资子公司
山东供销资本投资（集团）有限公司	母公司的全资子公司
山东供销融资担保股份有限公司	母公司的控股子公司

其他关联方名称	其他关联方与本企业关系
山东供销综合服务平台有限公司	母公司的全资子公司
山东供销京东农贸发展有限公司	母公司的控股子公司
巴州美华棉业有限责任公司	母公司的控股子公司
山东供销惠农投资有限公司	母公司的控股子公司
山东省烟花爆竹经贸有限公司	母公司的控股子公司
山东省鲁棉农业发展有限公司	母公司的控股子公司
山东天鑫房地产有限公司	母公司的控股子公司
新疆古月杨股权投资合伙企业（有限合伙）	其他
中棉工业有限责任公司	其他
新纪元农业发展有限公司（New Epoch Agricultural Development co.Ltd）	其他

其他说明

无

## 5、关联交易情况

### (1) 购销商品、提供和接受劳务的关联交易

采购商品/接受劳务情况表

适用 不适用

出售商品/提供劳务情况表

适用 不适用

单位：元 币种：人民币

关联方	关联交易内容	本期发生额	上期发生额
新纪元农业发展有限公司（New Epoch Agricultural Development co.Ltd）	销售商品	23,385.59	

购销商品、提供和接受劳务的关联交易说明

适用 不适用

### (2) 关联受托管理/承包及委托管理/出包情况

本公司受托管理/承包情况表：

适用 不适用

关联托管/承包情况说明

适用 不适用

本公司委托管理/出包情况表：

适用 不适用

关联管理/出包情况说明

适用 不适用

### (3) 关联租赁情况

本公司作为出租方：

适用 不适用

单位：元 币种：人民币

承租方名称	租赁资产种类	本期确认的租赁收入	上期确认的租赁收入
山东供销综合服务平台有限公司	房产	339,218.35	293,290.74
山东供销京东农贸发展有限公司	房产	90,449.11	266,902.75
山东供销融资担保股份有限公司	房产	180,580.52	186,656.84
山东鸿鹄农业开发中心	房产	70,588.80	398,571.21
山东省供销社农产品有限公司	房产	323,662.25	323,662.25
合计		1,004,499.03	1,469,083.79

本公司作为承租方：

√适用 □不适用

单位：元 币种：人民币

出租方名称	租赁资产种类	本期确认的租赁费	上期确认的租赁费
山东鸿鹄农业开发中心	房产	4,008,903.8	2,804,054.05

关联租赁情况说明

□适用 √不适用

**(4) 关联担保情况**

本公司作为担保方

□适用 √不适用

本公司作为被担保方

□适用 √不适用

关联担保情况说明

□适用 √不适用

**(5) 关联方资金拆借**

□适用 √不适用

**(6) 关联方资产转让、债务重组情况**

□适用 √不适用

**(7) 关键管理人员报酬**

√适用 □不适用

单位：元 币种：人民币

项目	本期发生额	上期发生额
关键管理人员报酬	903,724.30	1,061,596.89

**(8) 其他关联交易**

□适用 √不适用

**6、 关联方应收应付款项****(1) 应收项目**

√适用 □不适用

单位：元 币种：人民币

项目名称	关联方	期末余额		期初余额	
		账面余额	坏账准备	账面余额	坏账准备
应收账款	巴州美华棉业有限责任公司	8,160,000.00	2,448,000.00	8,160,000.00	2,448,000.00
应收账款	山东鸿鹄农业开发中心	6,263,600.00	313,180.00	13,763,600.00	688,180.00
应收账款	山东省供销社农产品有限公司	56,855.44	2,842.77	287,188.95	14,359.45
应收账款	山东供销综合服务平台有限公司	583,033.60	29,151.68	358,176.11	17,908.80
应收账款	山东供销京东农贸发展有限公司	61,892.81	3,094.64	54,587.73	2,729.39

**(2) 应付项目**

□适用 √不适用

**7、 关联方承诺**

□适用 √不适用

**8、 其他**

□适用 √不适用

### 十三、 股份支付

#### 1、 股份支付总体情况

适用 不适用

#### 2、 以权益结算的股份支付情况

适用 不适用

#### 3、 以现金结算的股份支付情况

适用 不适用

#### 4、 股份支付的修改、终止情况

适用 不适用

#### 5、 其他

适用 不适用

### 十四、 承诺及或有事项

#### 1、 重要承诺事项

适用 不适用

#### 2、 或有事项

##### (1) 资产负债表日存在的重要或有事项

适用 不适用

##### (2) 公司没有需要披露的重要或有事项，也应予以说明：

适用 不适用

#### 3、 其他

适用 不适用

### 十五、 资产负债表日后事项

#### 1、 重要的非调整事项

适用 不适用

#### 2、 利润分配情况

适用 不适用

#### 3、 销售退回

适用 不适用

#### 4、 其他资产负债表日后事项说明

适用 不适用

### 十六、 其他重要事项

#### 1、 前期会计差错更正

##### (1) 追溯重述法

适用 不适用

##### (2) 未来适用法

适用 不适用

#### 2、 债务重组

适用 不适用

#### 3、 资产置换

##### (1) 非货币性资产交换

适用 不适用



## (2) 其他资产置换

适用 不适用

## 4、 年金计划

适用 不适用

## 5、 终止经营

适用 不适用

## 6、 分部信息

## (1) 报告分部的确定依据与会计政策：

适用 不适用

## (2) 报告分部的财务信息

适用 不适用

## (3) 公司无报告分部的，或者不能披露各报告分部的资产总额和负债总额的，应说明原因

适用 不适用

## (4) 其他说明：

适用 不适用

## 7、 其他对投资者决策有影响的重要交易和事项

适用 不适用

## 8、 其他

适用 不适用

## 十七、 母公司财务报表主要项目注释

## 1、 应收账款

## (1) 应收账款分类披露：

适用 不适用

单位：元 币种：人民币

种类	期末余额					期初余额				
	账面余额		坏账准备		账面价值	账面余额		坏账准备		账面价值
	金额	比例 (%)	金额	计提比例 (%)		金额	比例 (%)	金额	计提比例 (%)	
单项金额重大并单独计提坏账准备的应收账款						5,187,800.00	2.25	5,187,800.00	100	
按信用风险特征组合计提坏账准备的应收账款	224,283,582.62	93.92	30,940,027.72	13.80	193,343,554.90	210,645,572.53	91.33	25,543,603.88	12.13	185,101,968.65

种类	期末余额					期初余额				
	账面余额		坏账准备		账面价值	账面余额		坏账准备		账面价值
	金额	比例 (%)	金额	计提比例 (%)		金额	比例 (%)	金额	计提比例 (%)	
单项金额不重大但单独计提坏账准备的应收账款	14,516,356.84	6.08	14,516,356.84	100.00		14,816,356.84	6.42	14,686,356.84	99.12	130,000.00
合计	238,799,939.46	/	45,456,384.56	/	193,343,554.90	230,649,729.37	100.00	45,417,760.72	/	185,231,968.65

期末单项金额重大并单项计提坏账准备的应收账款：

适用 不适用

组合中，按账龄分析法计提坏账准备的应收账款：

适用 不适用

单位：元 币种：人民币

账龄	期末余额		
	应收账款	坏账准备	计提比例
1 年以内			
其中：1 年以内分项			
1 年以内小计	129,714,026.76	6,485,701.36	5.00%
1 至 2 年	37,003,914.67	3,700,391.47	10.00%
2 至 3 年	40,007,215.58	12,002,164.67	30.00%
3 年以上			
3 至 4 年	14,089,586.73	7,044,793.38	50.00%
4 至 5 年	504,641.69	403,713.35	80.00%
5 年以上	1,303,263.49	1,303,263.49	100.00%
合计	222,622,648.92	30,940,027.72	

确定该组合依据的说明：

无

组合中，采用余额百分比法计提坏账准备的应收账款：

适用 不适用

组合中，采用其他方法计提坏账准备的应收账款：

适用 不适用

本期计提、收回或转回的坏账准备情况： 本期计提坏账准备金额 1,443,174.84 元；本期收回或转回坏账准备金额 0 元。

其中本期坏账准备收回或转回金额重要的：

适用 不适用

**(2) 本期实际核销的应收账款情况**

适用 不适用

单位：元 币种：人民币

项目	核销金额
实际核销的应收账款	1,404,551.00

其中重要的应收账款核销情况

√适用 □不适用

单位：元 币种：人民币

单位名称	应收账款性质	核销金额	核销原因	履行的核销程序	款项是否由关联交易产生
新疆中纺锦华棉业有限公司	货款	1,380,000.00	法院调解	总经理办公会	否
合计	/	1,380,000.00	/	/	/

应收账款核销说明：

□适用 √不适用

**(3) 按欠款方归集的期末余额前五名的应收账款情况：**

√适用 □不适用

按欠款方归集的年末余额前五名应收账款汇总金额 90,183,922.04 元，占应收账款期末余额合计数的比例 37.77%，相应计提的坏账准备期末余额汇总金额 97,377,164.12 元。

**(4) 因金融资产转移而终止确认的应收账款：**

□适用 √不适用

**(5) 转移应收账款且继续涉入形成的资产、负债金额：**

□适用 √不适用

其他说明：

□适用 √不适用

**2、其他应收款****(1) 其他应收款分类披露：**

√适用 □不适用

单位：元 币种：人民币

类别	期末余额					期初余额				
	账面余额		坏账准备		账面价值	账面余额		坏账准备		账面价值
	金额	比例 (%)	金额	计提比例 (%)		金额	比例 (%)	金额	计提比例 (%)	
单项金额重大并单独计提坏账准备的其他应收款										
按信用风险特征组合计提坏账准备的其他应收款	62,178,249.17	100	2,738,518.89	4.40	59,439,730.28	26,278,520.73	100	2,702,698.66	10.28	23,575,822.07
单项金额不重大但单独计提坏账准备的其他应收款										
合计	62,178,249.17	/	2,738,518.89	/	59,439,730.28	26,278,520.73	100	2,702,698.66	-	23,575,822.07

期末单项金额重大并单项计提坏账准备的其他应收款：

□适用 √不适用

组合中，按账龄分析法计提坏账准备的其他应收款：

√适用 □不适用

单位：元 币种：人民币

账龄	期末余额		
	其他应收款	坏账准备	计提比例
1年以内			
其中：1年以内分项			
1年以内小计	2,368,387.01	118,419.40	5.00%

1至2年	99,700.00	9,970.00	10.00%
2至3年	61,487.52	18,446.26	30.00%
3年以上			
3至4年			
4至5年	28,240.00	22,592.00	80.00%
5年以上	2,569,091.23	2,569,091.23	100.00%
合计	5,126,905.76	2,738,518.89	

确定该组合依据的说明：

无

组合中，采用余额百分比法计提坏账准备的其他应收款：

适用 不适用

组合中，采用其他方法计提坏账准备的其他应收款：

适用 不适用

**(2) 本期计提、收回或转回的坏账准备情况：**

本期计提坏账准备金额 35,820.23 元；本期收回或转回坏账准备金额 0 元。

其中本期坏账准备转回或收回金额重要的：

适用 不适用

**(3) 本期实际核销的其他应收款情况**

适用 不适用

**(4) 其他应收款按款项性质分类情况**

适用 不适用

单位：元 币种：人民币

款项性质	期末账面余额	期初账面余额
押金及保证金	779,635.00	574,935.04
单位往来款	60,384,820.53	24,685,797.16
个人往来款	1,013,793.64	1,017,788.53
待抵扣税额		
合计	62,178,249.17	26,278,520.73

**(5) 按欠款方归集的期末余额前五名的其他应收款情况：**

适用 不适用

单位：元 币种：人民币

单位名称	款项的性质	期末余额	账龄	占其他应收款期末余额合计数的比例(%)	坏账准备期末余额
内蒙古野田铁牛农业装备有限公司	单位往来款	29,000,000.00	一年以内	46.64	
新疆天鹅现代农业机械装备有限公司	单位往来款	27,980,983.41	两年以内	45.00	
新疆圳洋置业投资有限公司阿克苏分公司	单位往来款	2,435,000.00	五年以上	3.92	2,435,000.00
济南市天桥区人民法院	单位往来款	230,370.00	一年以内	0.37	11,518.50
中国棉花协会	单位往来款	206,573.00	一年以内	0.33	10,328.65
合计		59,852,926.41		96.26	2,456,847.15

**(6) 涉及政府补助的应收款项**

适用 不适用

## (7) 因金融资产转移而终止确认的其他应收款:

适用 不适用

## (8) 转移其他应收款且继续涉入形成的资产、负债金额:

适用 不适用

其他说明:

适用 不适用

## 3、长期股权投资

适用 不适用

单位:元 币种:人民币

项目	期末余额			期初余额		
	账面余额	减值准备	账面价值	账面余额	减值准备	账面价值
对子公司投资	40,137,777.12		40,137,777.12	37,151,306.99		37,151,306.99
对联营、合营企业投资						
合计	40,137,777.12		40,137,777.12	37,151,306.99		37,151,306.99

## (1) 对子公司投资

适用 不适用

单位:元 币种:人民币

被投资单位	期初余额	本期增加	本期减少	期末余额	本期计提减值准备	减值准备期末余额
山东天鹅物业管理有限公司	10,000,000.00			10,000,000.00		
新疆天鹅棉业机械有限责任公司	2,040,000.00			2,040,000.00		
新疆天鹅现代农业机械装备有限公司	10,000,000.00			10,000,000.00		
山东天鹅美国有限公司 (ShandongSwanUSA, Inc.)	15,111,306.99			15,111,306.99		
内蒙古野田铁牛农业装备有限公司		2,986,470.13		2,986,470.13		
合计	37,151,306.99	2,986,470.13		40,137,777.12		

## (2) 对联营、合营企业投资

适用 不适用

其他说明:

适用 不适用

## 4、营业收入和营业成本:

适用 不适用

单位:元 币种:人民币

项目	本期发生额		上期发生额	
	收入	成本	收入	成本
主营业务	65,583,170.08	43,830,717.93	70,939,328.35	49,810,916.75

其他业务	2,087,953.42	1,609,766.28	2,857,142.80	2,314,468.50
合计	67,671,123.50	45,440,484.21	73,796,471.15	52,125,385.25

其他说明：

无

## 5、投资收益

√适用 □不适用

单位：元 币种：人民币

项目	本期发生额	上期发生额
成本法核算的长期股权投资收益		
权益法核算的长期股权投资收益		
处置长期股权投资产生的投资收益		
以公允价值计量且其变动计入当期损益的金融资产在持有期间的投资收益		
处置以公允价值计量且其变动计入当期损益的金融资产取得的投资收益		
持有至到期投资在持有期间的投资收益		
可供出售金融资产在持有期间的投资收益		
处置可供出售金融资产取得的投资收益		
丧失控制权后，剩余股权按公允价值重新计量产生的利得		
理财产品利息收入	1,822,377.37	1,181,877.50
合计	1,822,377.37	1,181,877.50

## 6、其他

□适用 √不适用

## 十八、补充资料

### 1、当期非经常性损益明细表

√适用 □不适用

单位：元 币种：人民币

项目	金额	说明
非流动资产处置损益	2,421,142.96	
越权审批或无正式批准文件的税收返还、减免		
计入当期损益的政府补助（与企业业务密切相关，按照国家统一标准定额或定量享受的政府补助除外）	1,637,955.88	
计入当期损益的对非金融企业收取的资金占用费		
企业取得子公司、联营企业及合营企业的投资成本小于取得投资时应享有被投资单位可辨认净资产公允价值产生的收益		
非货币性资产交换损益		
委托他人投资或管理资产的损益		
因不可抗力因素，如遭受自然灾害而计提的各项资产减值准备		
债务重组损益		
企业重组费用，如安置职工的支出、整合费用等		
交易价格显失公允的交易产生的超过公允价值部分的损益		
同一控制下企业合并产生的子公司期初至合并日的当期净损益		
与公司正常经营业务无关的或有事项产生的损益		
除同公司正常经营业务相关的有效套期保值业务外，持有交易性金融资产、交易性金融负债产生的公允价值变动损益，以及处置交易性金融资产、交易性金融负债和可供出售金融资产取得的投		

项目	金额	说明
资收益		
单独进行减值测试的应收款项减值准备转回	4,107,800.00	
对外委托贷款取得的损益		
采用公允价值模式进行后续计量的投资性房地产公允价值变动产生的损益		
根据税收、会计等法律、法规的要求对当期损益进行一次性调整对当期损益的影响		
受托经营取得的托管费收入		
除上述各项之外的其他营业外收入和支出	-79,339.14	
其他符合非经常性损益定义的损益项目		
所得税影响额	-1,224,395.06	
少数股东权益影响额		
合计	6,863,164.64	

对公司根据《公开发行证券的公司信息披露解释性公告第1号——非经常性损益》定义界定的非经常性损益项目，以及把《公开发行证券的公司信息披露解释性公告第1号——非经常性损益》中列举的非经常性损益项目界定为经常性损益的项目，应说明原因。

适用 不适用

## 2、净资产收益率及每股收益

适用 不适用

报告期利润	加权平均净资产收益率(%)	每股收益	
		基本每股收益	稀释每股收益
归属于公司普通股股东的净利润	-0.97	-0.07	-0.07
扣除非经常性损益后归属于公司普通股股东的净利润	-1.95	-0.15	-0.15

## 3、境内外会计准则下会计数据差异

适用 不适用

## 4、其他

适用 不适用

## 第十一节 备查文件目录

备查文件目录	载有公司负责人、主管会计工作负责人、会计机构负责人（会计主管人员）签名并盖章的财务报表。
	载有公司董事长签名、公司盖章的半年度报告正本。
	报告期内在中国证监会指定网站上公开披露过的所有公司文件的正本及公告的原稿。

董事长：魏华

董事会批准报送日期：2018 年 8 月 27 日

### 修订信息

适用 不适用